



ÉTABLISSEMENT PUBLIC DE L'ÉTAT

**eau
seine
NORMANDIE**



STRATEGIE CONTRACTUELLE

DIRECTION TERRITORIALE DES VALLÉES D'OISE

27 novembre 2019 – COMITER



Déterminer des territoires à enjeux eau (masses d'eau en mauvais état ou sensibles, têtes de bassin versant, captages prioritaires et/ou sensibles etc.).

Méthodologie :

- Une analyse des **pressions**, des **enjeux** par territoire réalisée en **revue UH** et au sein de groupe de travail inter services : **rédaction d'une monographie et de fiches synthétiques par bassin** (annexe à la stratégie)
- Depuis 2018, la mise en œuvre d'un **groupe « captages »** permettant d'affiner les priorités contractuelles s'agissant de la protection de la ressource
- Une **classification des priorités** au regard des enjeux (restauration de la ressource en eau, adaptation au changement climatique, biodiversité) et une **analyse de la gouvernance** :
 - déterminer les priorités thématiques d'intervention et périmètres de contractualisation les plus pertinents (**en privilégiant l'échelle hydrographique**).
- **Révision des PAOT** : cohérence des priorités d'intervention et d'animation (stratégie et PAOT)



ÉTABLISSEMENT PUBLIC DE L'ÉTAT

eau
seine
NORMANDIE



=> **Principes retenus** pour les contrats :

- Des **contractualisations multithématiques et multi-acteurs à l'échelle de bassins versants** sur les territoires SAGE ou nécessitant une coordination renforcée entre acteurs au regard des enjeux pour atteindre les objectifs fixés
- Des **contractualisations monothématique ou multithématiques** portés par des acteurs considérés comme stratégiques pour reconquérir la qualité des masses d'eau en privilégiant leurs périmètres de compétences (BV de cours d'eau, EPCI, AAC, etc.)
- Des **modalités de sélectivité et de priorisation des actions des CTEC** :
 - **Agir en priorité sur les pressions** (masses d'eau en état moins que bon)
 - actions identifiées en revue UH et complétées par des diagnostics locaux
 - restauration de la ressource AEP
 - actions emblématiques « eau et climat »
 - ❖ **Seront traités hors contrat** : travaux d'adduction en eau potable (renouvellement ou extension de réseaux, interconnexion, réhabilitation de réservoir, etc.) et opérations d'assainissement sans impact significatif pour la reconquête du bon état



ÉTABLISSEMENT PUBLIC DE L'ÉTAT
**eau
seine
NORMANDIE**

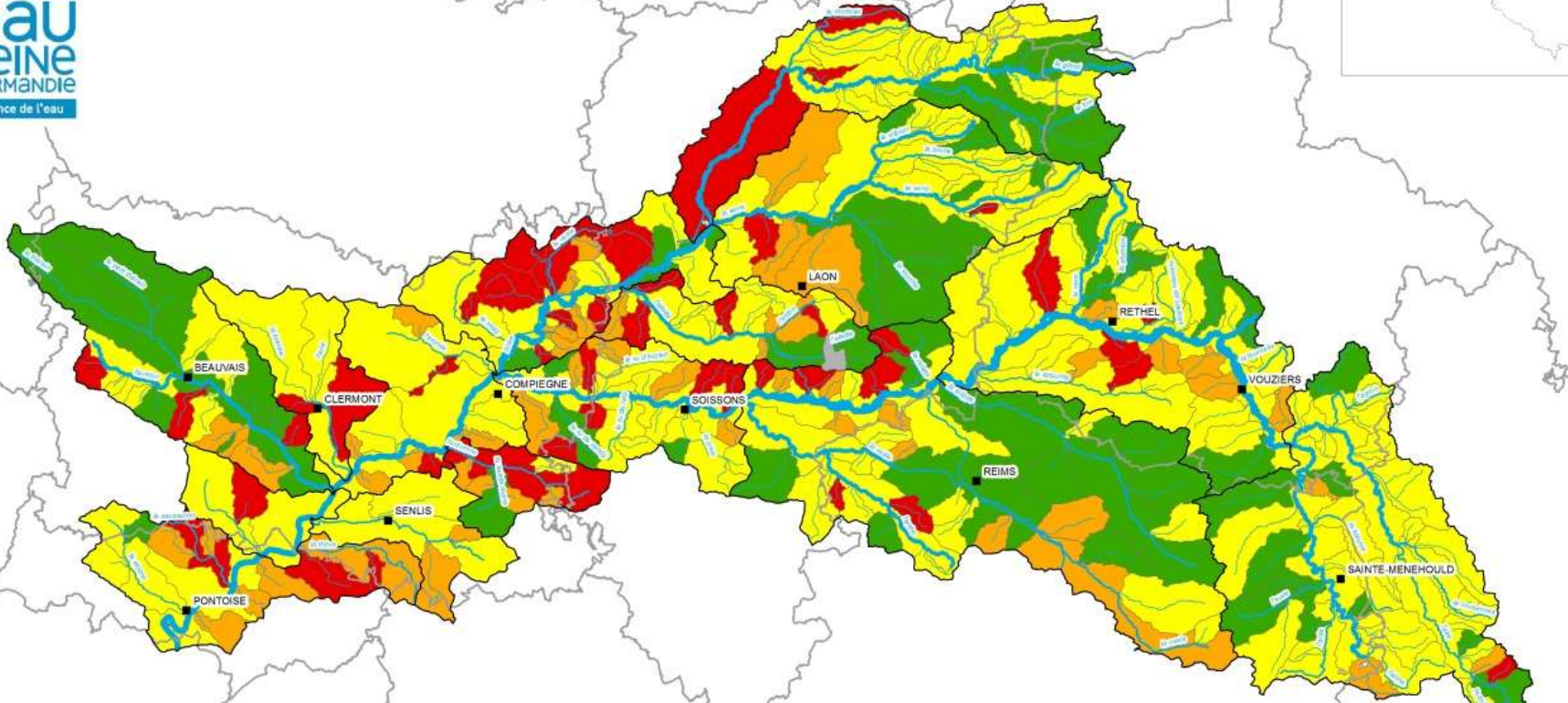
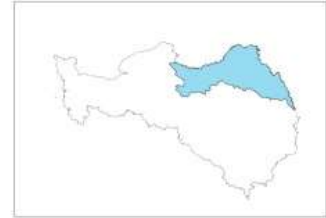
=> **Principes retenus** pour l'animation :

- Des **animations thématiques territoriales axées sur les priorités** d'intervention de chaque contrat **assises sur des diagnostics de territoire**
 - ➔ Recherche d'**efficience et de mutualisation** des postes financés
 - ➔ Renforcement des indicateurs avec des **objectifs associés** à chaque animation
- Des **animations supra-locales, expertises complémentaires** aux animations territoriales à l'échelle régionale et départementale
 - ➔ Poursuivre l'accompagnement de la maîtrise d'ouvrage dispersée en milieu rural (transfert des compétences repoussées à 2026)
 - ➔ Vigilance accrue en terme d'organisation des interactions et complémentarités avec les animations de territoire

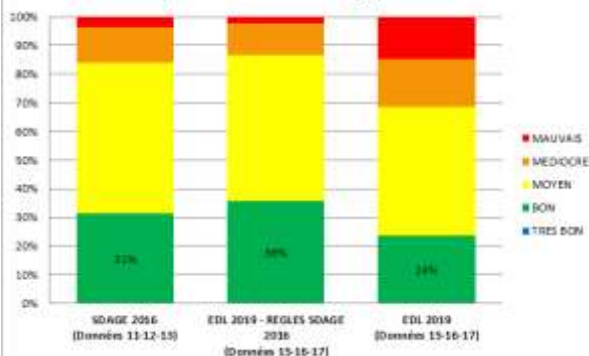


Etat écologique des masses d'eau superficielles_EDL 2019 (données 2015-2016-2017)

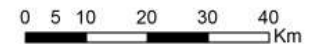
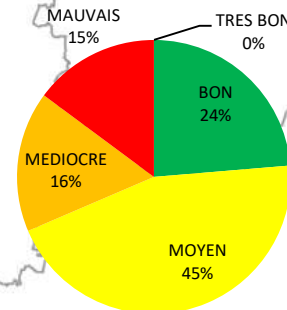
Bassin hydrographique des vallées d'Oise



Comparaison Etats Ecologiques - DTVO



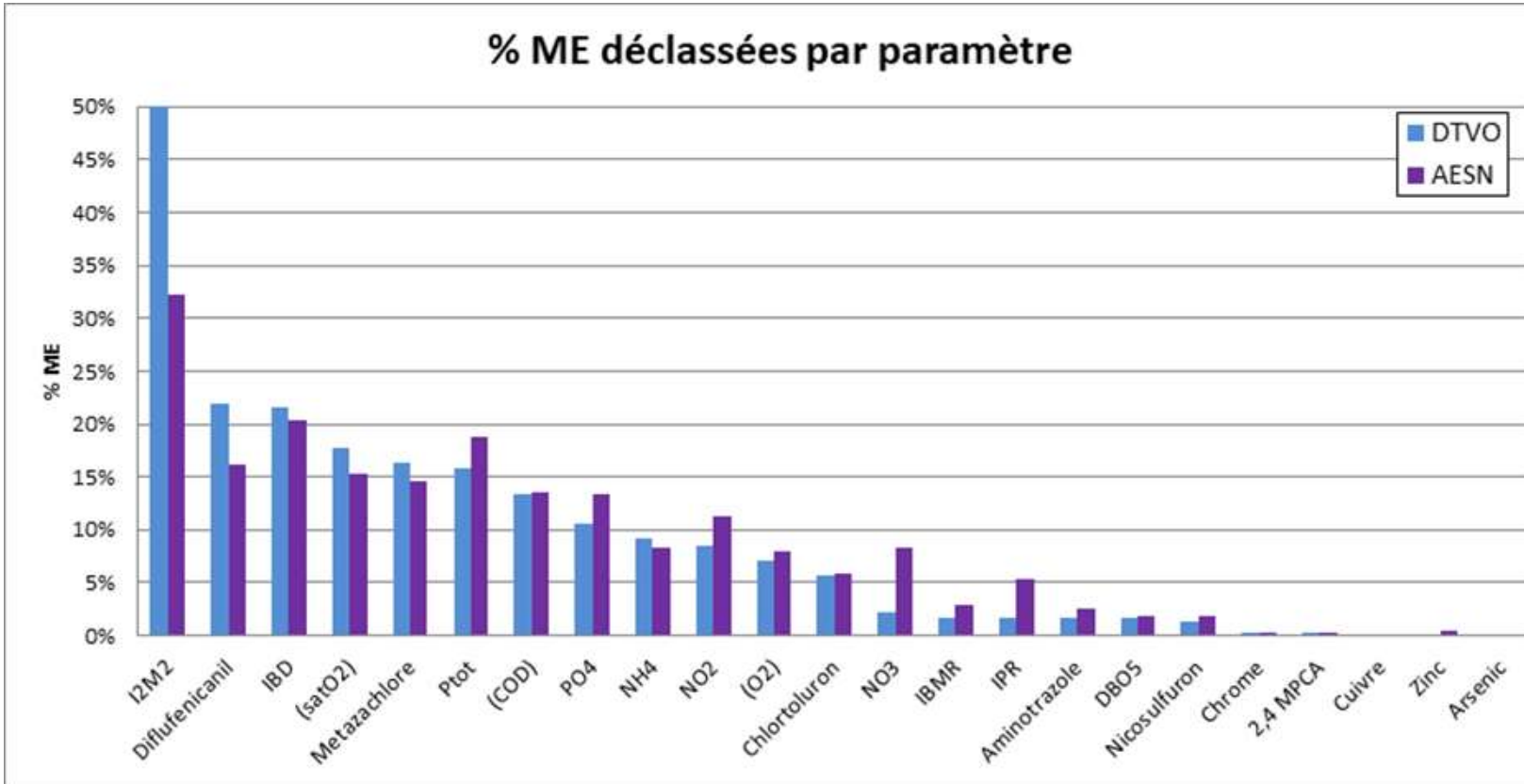
EDL 2019
(Données 2015-16-17)



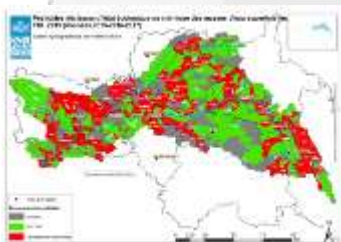


ÉTABLISSEMENT PUBLIC DE L'ÉTAT
**eau
seine
NORMANDIE**

Les résultats : paramètres déclassants DTVO



- L'I2M2 déclassé particulièrement les masses d'eau sur le territoire (50% des ME)
- De nombreux déclassements pour l'IBD et les Polluants Spécifiques (PSEE)
 - 34% des masses d'eau déclassées par des pesticides
 - Diflufenicanil et Métazachlore : 31% des ME déclassées par au moins l'un des deux herbicides (37% EE-EC).

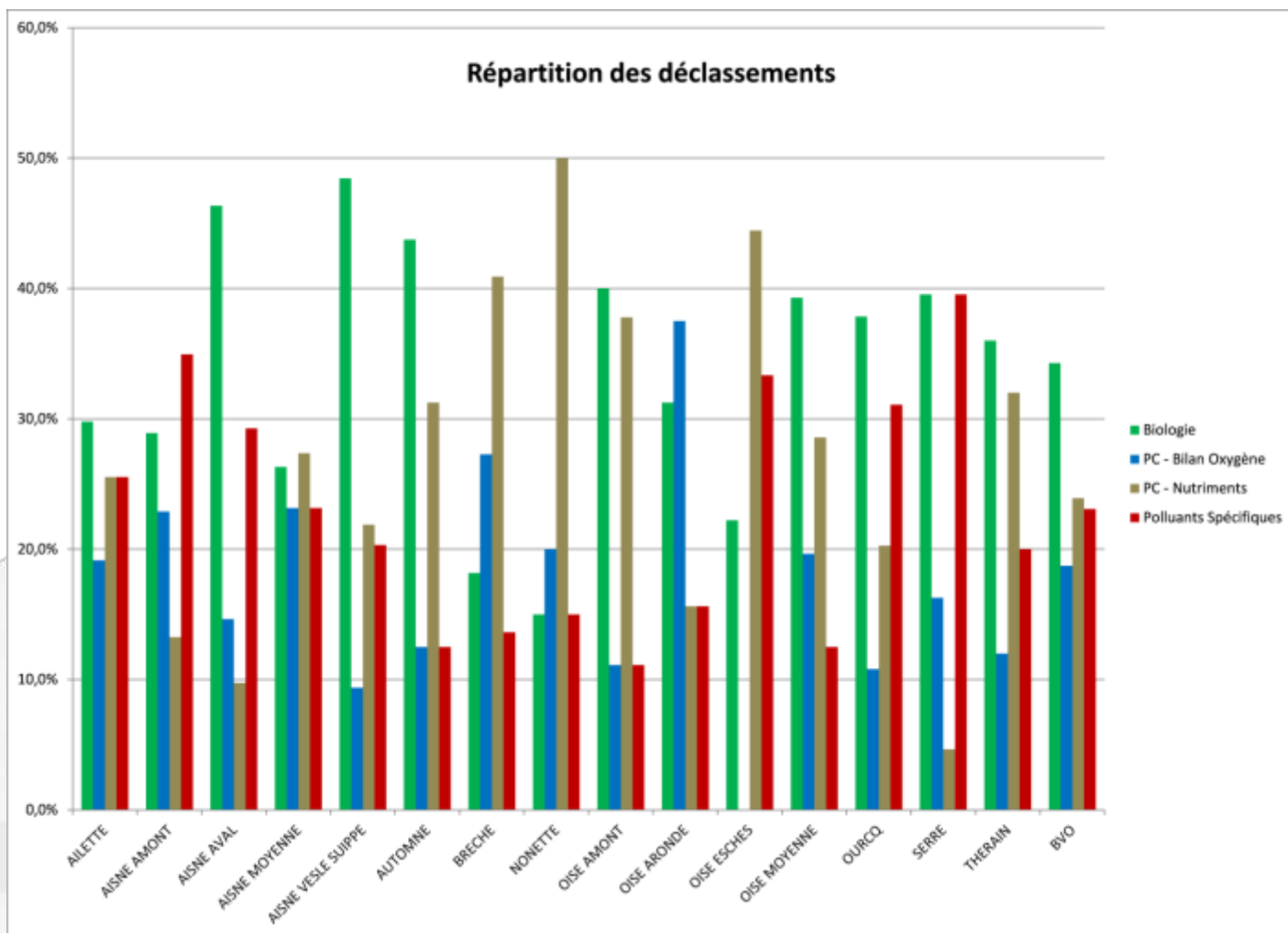




ÉTABLISSEMENT PUBLIC DE L'ÉTAT

eau
seine
NORMANDIE

Les résultats : nombre de ME déclassées par catégorie par UH

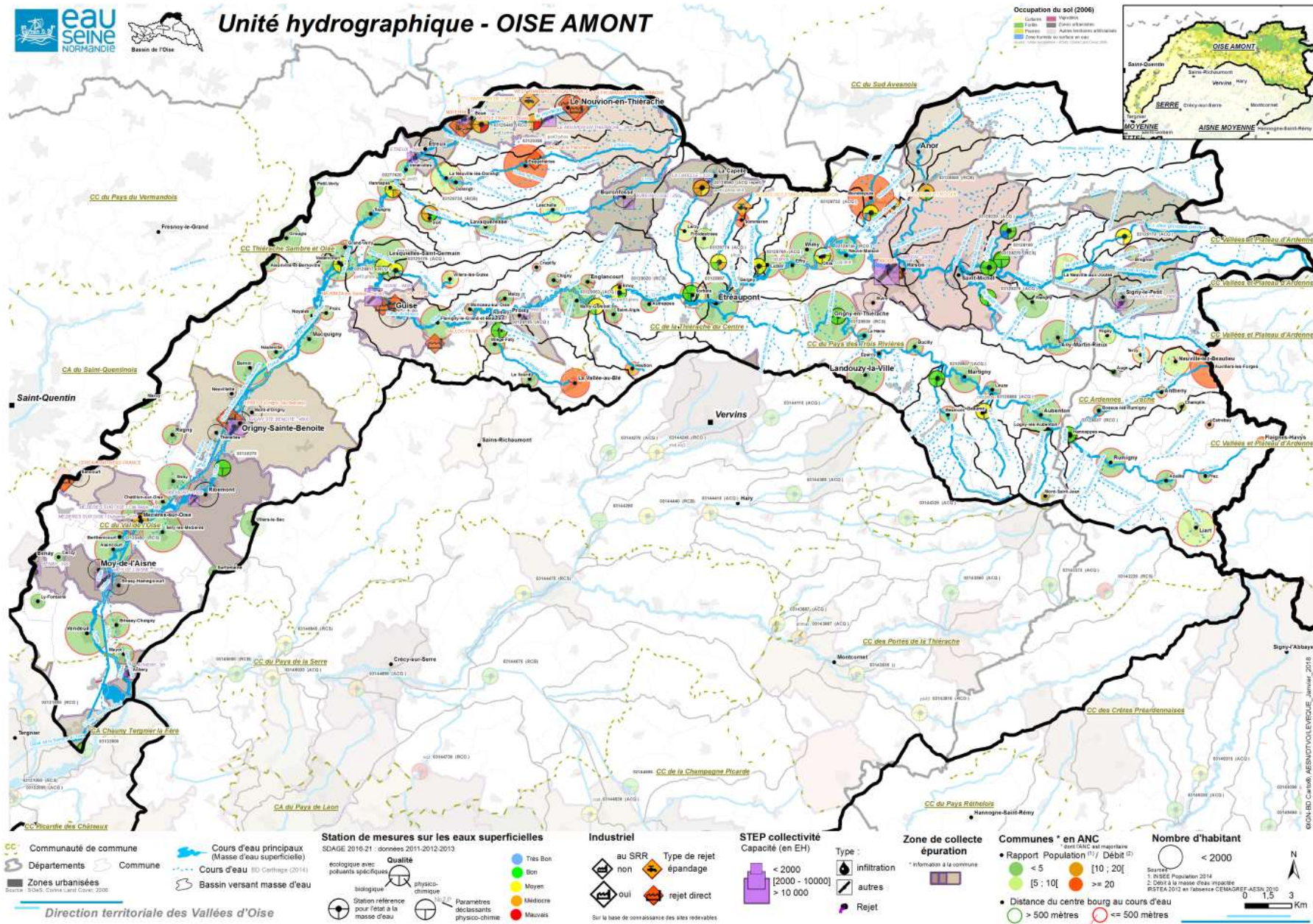


ENSEMBLE
DONNONS
VIE à L'eau

Agence de l'eau



Unité hydrographique - OISE AMONT



Occupation du sol (2006)

- Cultures
- Forêts
- Pré
- Autres surfaces à destination agricole
- Surfaces bâties ou en cours de construction
- Autres surfaces bâties



CC Communauté de commune
Départements
Commune
Zones urbanisées
Bassin versant masse d'eau

Station de mesures sur les eaux superficielles
SDAGE 2010-21 - données 2011-2012-2013

Qualité

- écologique avec polluants spécifiques
- physico-chimique
- biologique
- paramètres de classement physico-chimie

Station référence pour l'eau de la masse d'eau

Industriel

au SRR non ou oui

Type de rejet

- épandage
- rejet direct

Sur la base de connaissance des sites réversibles

STEP collectivité

Capacité (en EH)

- < 2000
- [2000 - 10000]
- > 10 000

Zone de collecte épuratoire

Type :

- infiltration
- autres
- Rejet

Communes * en ANC

- Rapport Population^{1/2} / Débit⁽²⁾
- [0 ; 5]
- [5 ; 10]
- [10 ; 20]
- >= 20

* Distance du centre bourg au cours d'eau

- > 500 mètres
- <= 500 mètres

Nombre d'habitant

- < 2000

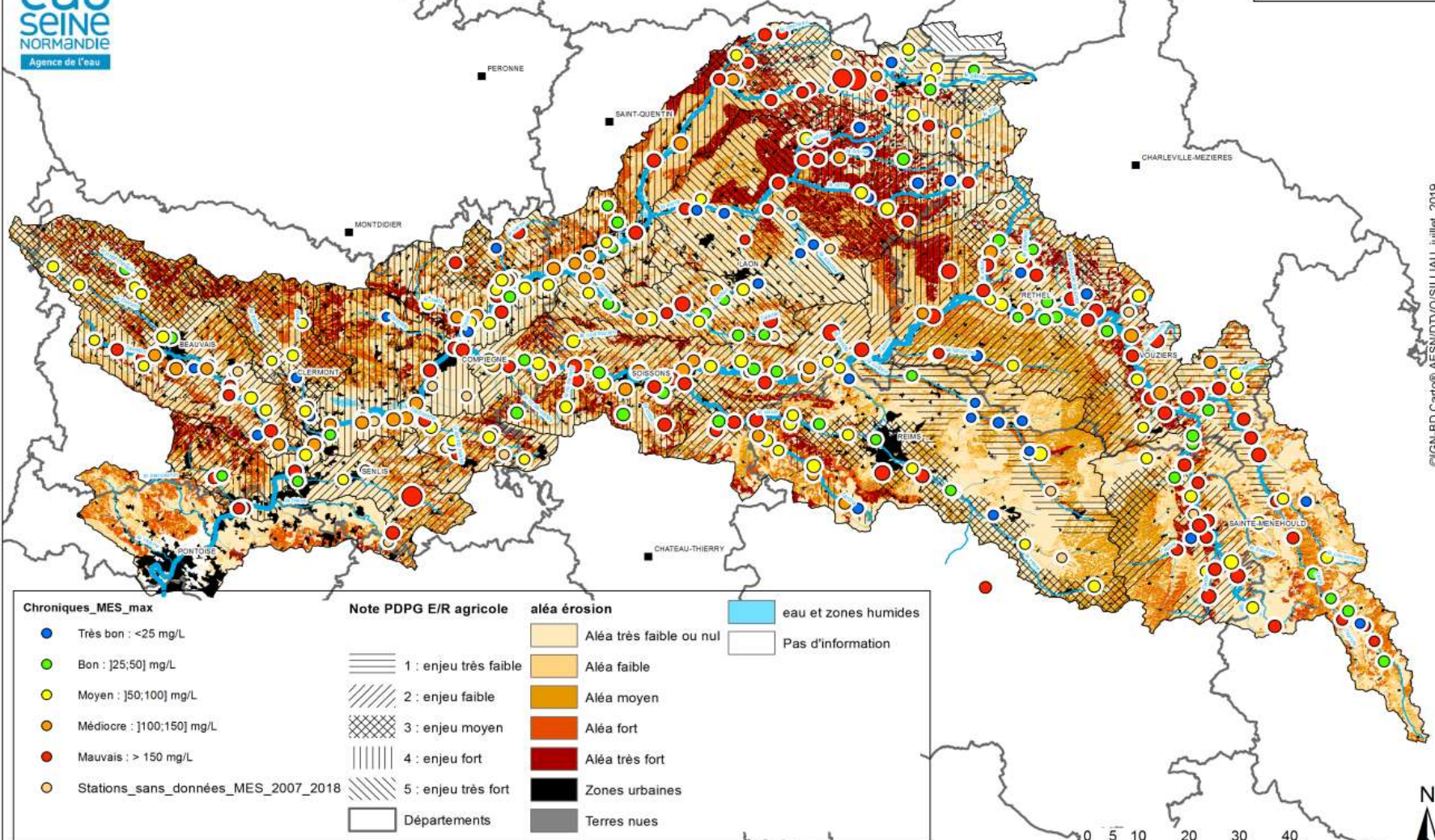
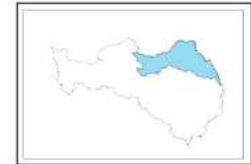
Source : 1. INSEE Population 2014, 2. OISE à la mesure d'eau rapporte RISTEA 2012 au Tableau de Bord CEMAGREF-AISEN 2010

0 1,5 3 Km



Lien entre aléa érosion, PDPG (60,02,08,51) et déclassement théorique par les MES (max, 2007-2018)

LE Bassin hydrographique des vallées d'Oise



Chroniques_MES_max

- Très bon : <25 mg/L
- Bon :]25;50] mg/L
- Moyen :]50;100] mg/L
- Médiocre :]100;150] mg/L
- Mauvais : > 150 mg/L
- Stations_sans_données_MES_2007_2018

Note PDPG E/R agricole

- ▨ 1: enjeu très faible
- ▨ 2: enjeu faible
- ▨ 3: enjeu moyen
- ▨ 4: enjeu fort
- ▨ 5: enjeu très fort
- ▭ Départements

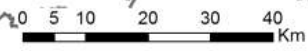
aléa érosion

- Aléa très faible ou nul
- Aléa faible
- Aléa moyen
- Aléa fort
- Aléa très fort
- Zones urbaines
- Terres nues

eau et zones humides

- eau et zones humides
- Pas d'information

*Taille points déclassement : $([max]^4+40)^5$



©IGN-BD Carto©AESN/DYVO/SILLAUJ juillet_2019



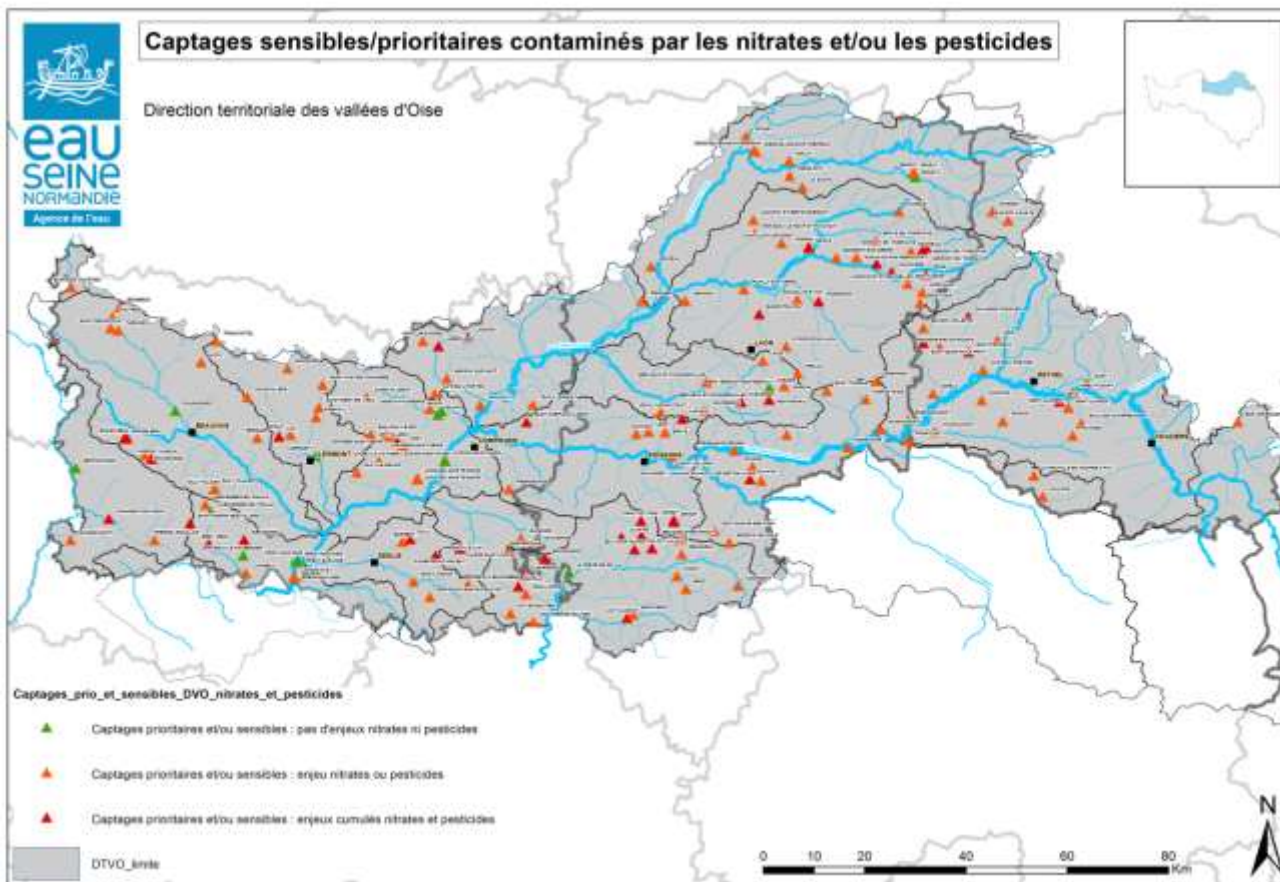


ÉTABLISSEMENT PUBLIC DE L'ÉTAT

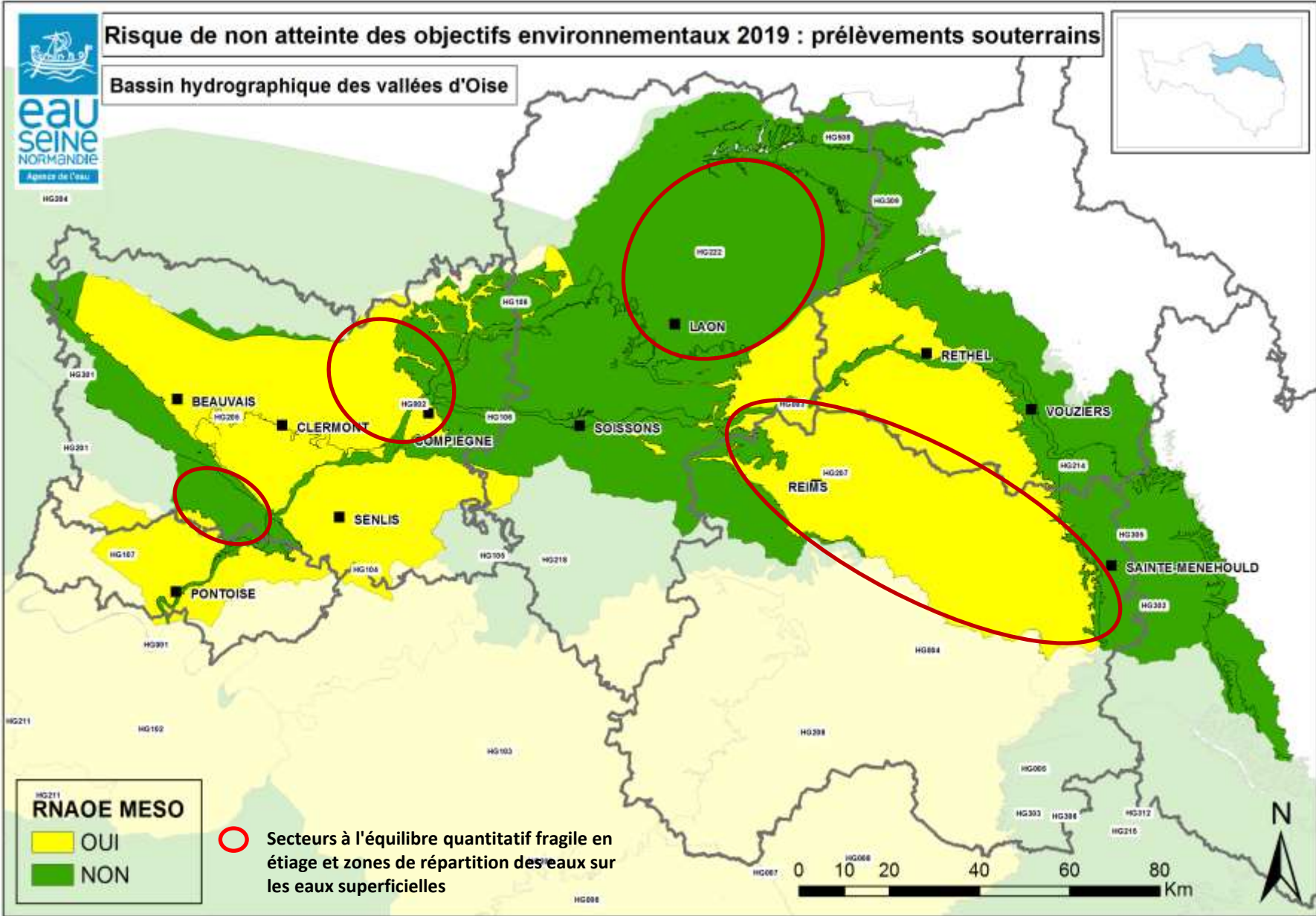
eau
seine
NORMANDIE

Enjeu Eau potable : pesticides et nitrates

- 189 captages prioritaires et sensibles (26% des captages de la DT)
 - identifiés sur le paramètre pesticides : 98 soit 51,9%
 - identifiés sur le paramètre nitrates : 121 soit 64%

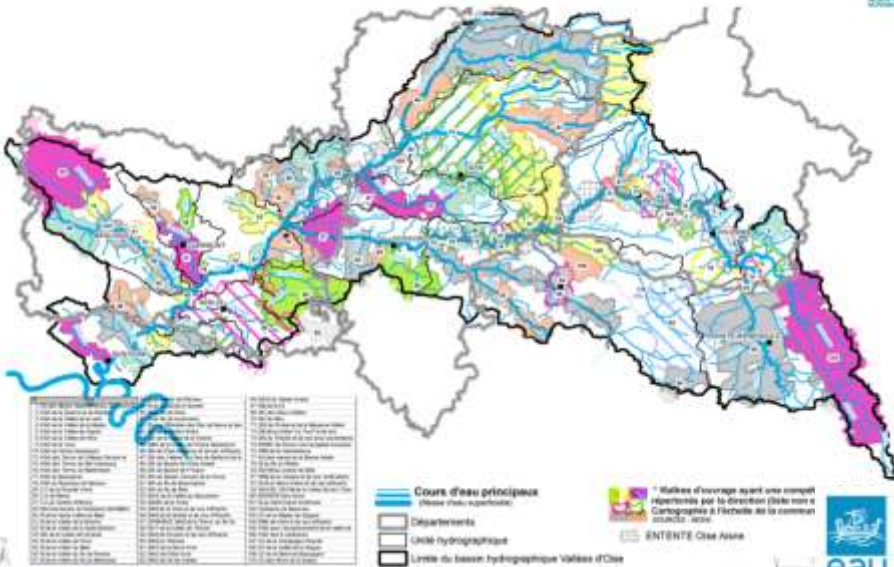


- Sur les captages prioritaires, **les démarches sont engagées pour 73% d'entre eux** avec des ambitions de plans d'actions variables
- 71% des captages prioritaires et sensibles ne bénéficient pas de programme d'actions défini à l'issue d'une étude AAC



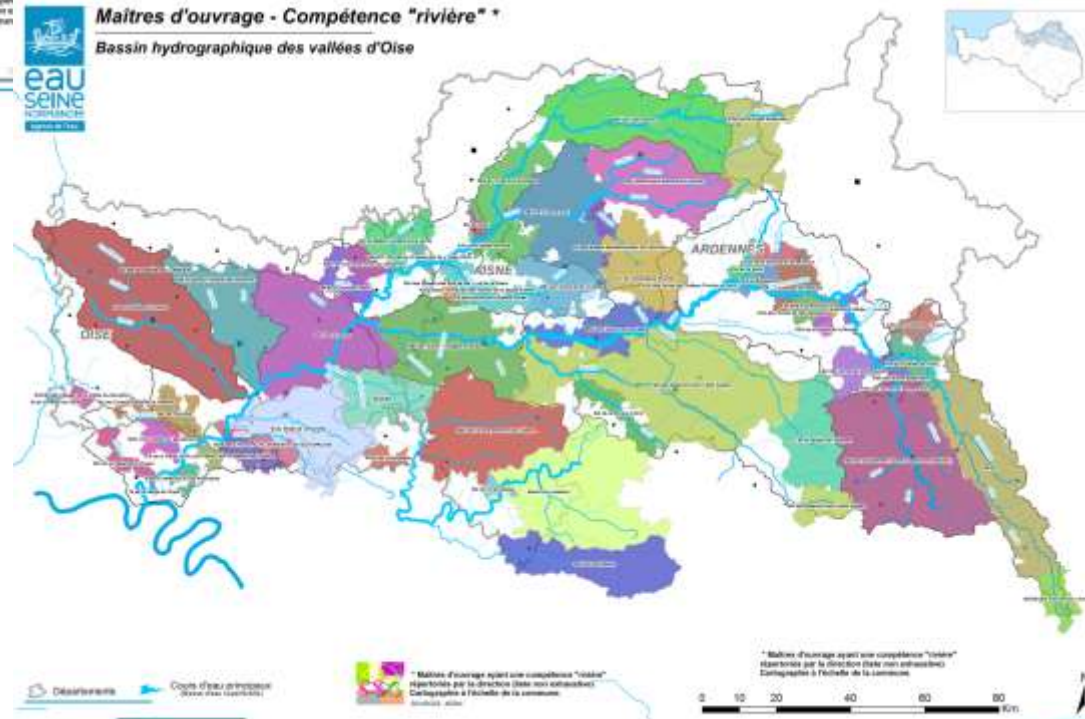
Maitres d'ouvrage - Compétence "rivière" *

Direction territoriale vallées d'Oise



Maitres d'ouvrage - Compétence "rivière" *

Bassin hydrographique des vallées d'Oise



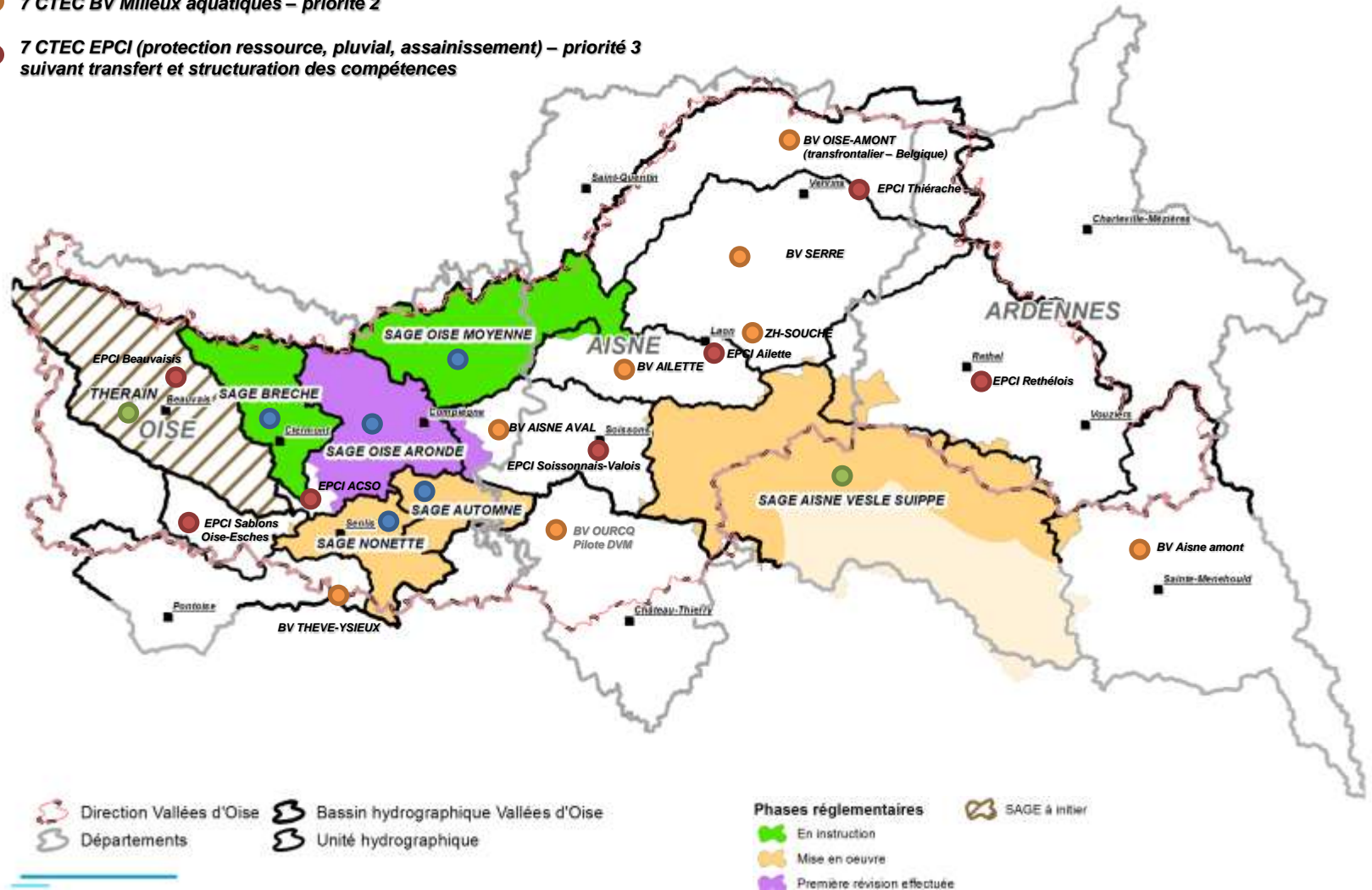
- Une faible avancée sur les compétences AC/AEP
- Une importante structuration GEMA
- Un développement des SAGE
- EPTB Oise Aisne



- Direction Vallées d'Oise
- Bassin hydrographique Vallées d'Oise
- Contrat global actif en 2013
- Contrat global révisé en 2014
- Départements
- Cours d'eau principaux (Masse d'eau superficielle)
- Unité hydrographique
- Contrat global prévu en 2014

Les projets de contrats de territoire « eau et climat »

- 5 CTEC à l'échelle des SAGE Multithématiques (milieux aquatiques, pluvial urbain-rural, assainissement, protection de la ressource) – priorité 1
- 2 CTEC à l'échelle des SAGE Milieux aquatiques – priorité 1
- 7 CTEC BV Milieux aquatiques – priorité 2
- 7 CTEC EPCI (protection ressource, pluvial, assainissement) – priorité 3 suivant transfert et structuration des compétences



Calendrier prévisionnel

- **Contrats à l'échelle des SAGE et bassins versants**

2019	SAGE Automne 2020-2025 (commission des aides de décembre)
2020	SAGE Brèche 2020-2025, SAGE Oise-Aronde 2020-2025 , (1 ^{ère} commission 2020) SAGE Oise-Moyenne (attente création structure porteuse : SMOM), SAGE Aisne-Vesle-Suippe
2021	Thérain, Oise amont, Serre, ZH Souche, Aisne amont, Aisne aval, Ailette, Thève-Ysieux (Oise-Confluence) , Ourcq (pilotage DVM)

- **Contrats à l'échelle des EPCI**

2020 -2021	Agglomération Creil sud Oise (ACSO) Agglomération du Beauvaisis (CAB) EPCI de Thiérache EPCI Soissonnais-Valois EPCI Rethémois EPCI Ailette EPCI Sablons
-------------------	--



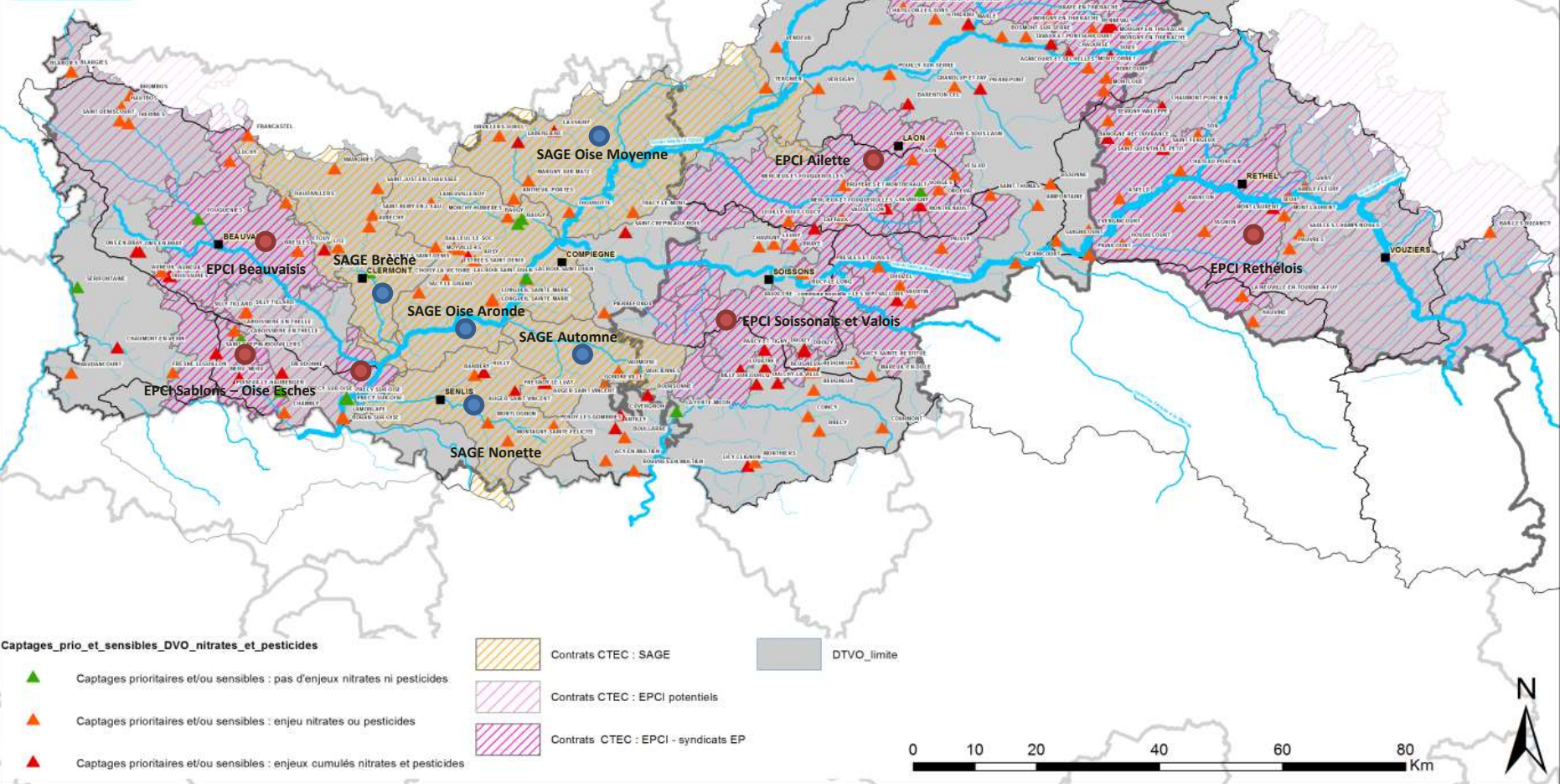
Projets de CTEC protection de la ressource : captages sensibles/prioritaires contaminés par les nitrates et/ou les pesticides

Direction territoriale des vallées d'Oise

**eau
seine
NORMANDIE**
Agence de l'eau



- 5 CTEC à l'échelle des SAGE Multithématiques (milieux aquatiques, pluvial urbain-rural, assainissement, protection de la ressource) – priorité 1
- 7 CTEC EPCI (protection ressource, pluvial, assainissement) – priorité 3 suivant transfert et structuration des compétences

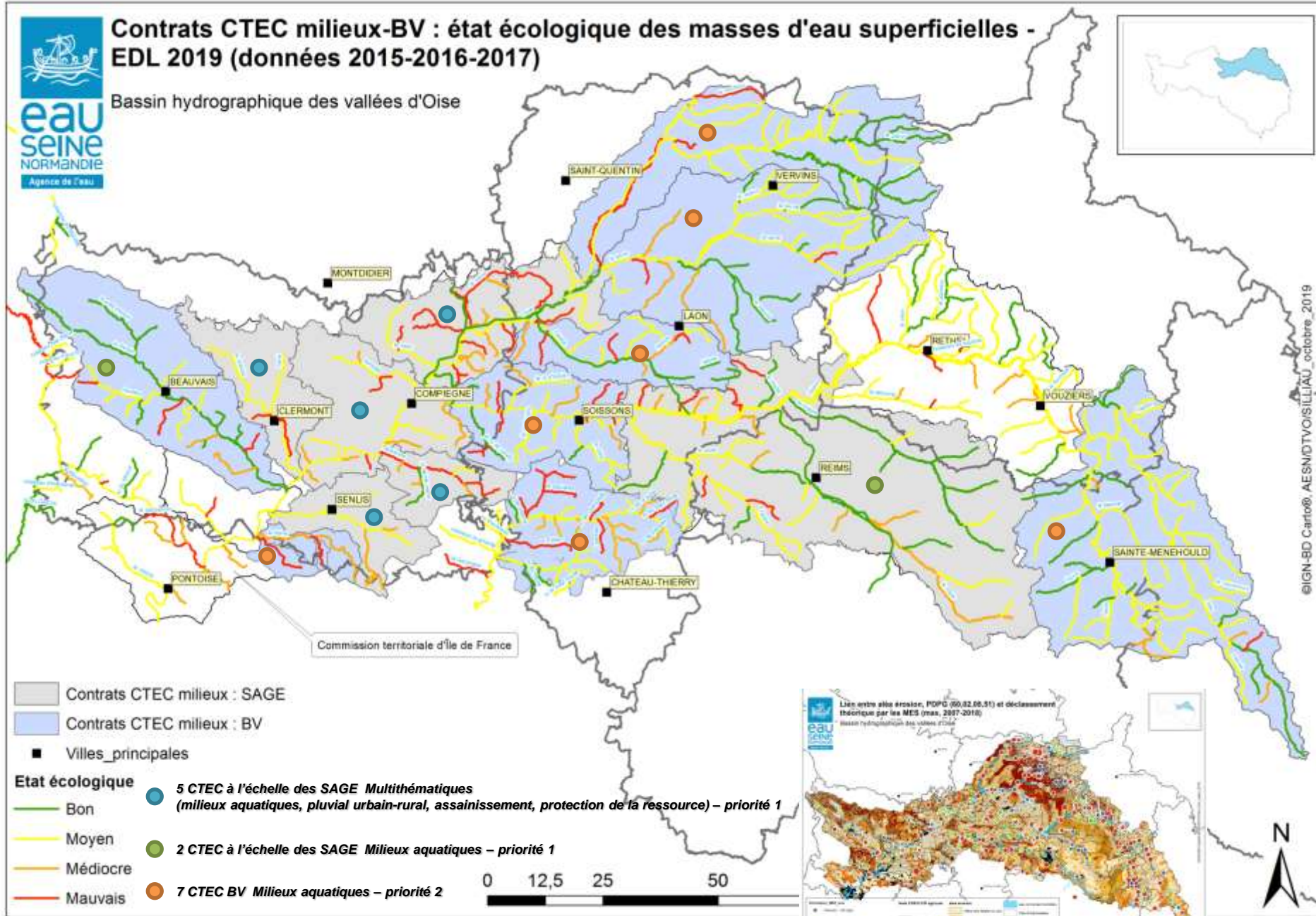


71% des captages prioritaires et sensibles sur les périmètres de contractualisation



Contrats CTEC milieux-BV : état écologique des masses d'eau superficielles - EDL 2019 (données 2015-2016-2017)

Bassin hydrographique des vallées d'Oise



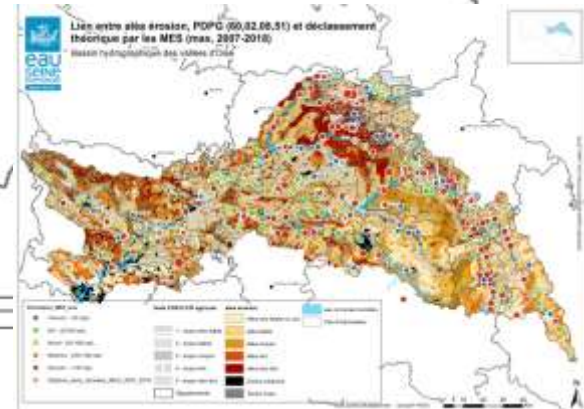
■ Contrats CTEC milieux : SAGE

■ Contrats CTEC milieux : BV

■ Villes principales

Etat écologique

- Bon
 - Moyen
 - Médiocre
 - Mauvais
- 5 CTEC à l'échelle des SAGE Multithématiques (milieux aquatiques, pluvial urbain-rural, assainissement, protection de la ressource) – priorité 1
 - 2 CTEC à l'échelle des SAGE Milieux aquatiques – priorité 1
 - 7 CTEC BV Milieux aquatiques – priorité 2





ÉTABLISSEMENT PUBLIC DE L'ÉTAT

eau
seine
NORMANDIE



MERCI DE VOTRE ATTENTION

