

# COMITER des rivières d'Ile-de-France

## Mardi 12 avril 2022 - Nangis



## Matinée

Point d'actualités et rôle de la COMITER

Enjeux pour l'eau en Ile-de-France

Exemple de l'étude CHAMPIGNY2060

Préparation du forum des acteurs de l'eau du 7 juillet 2022

*Déjeuner sur place*

## Après-midi

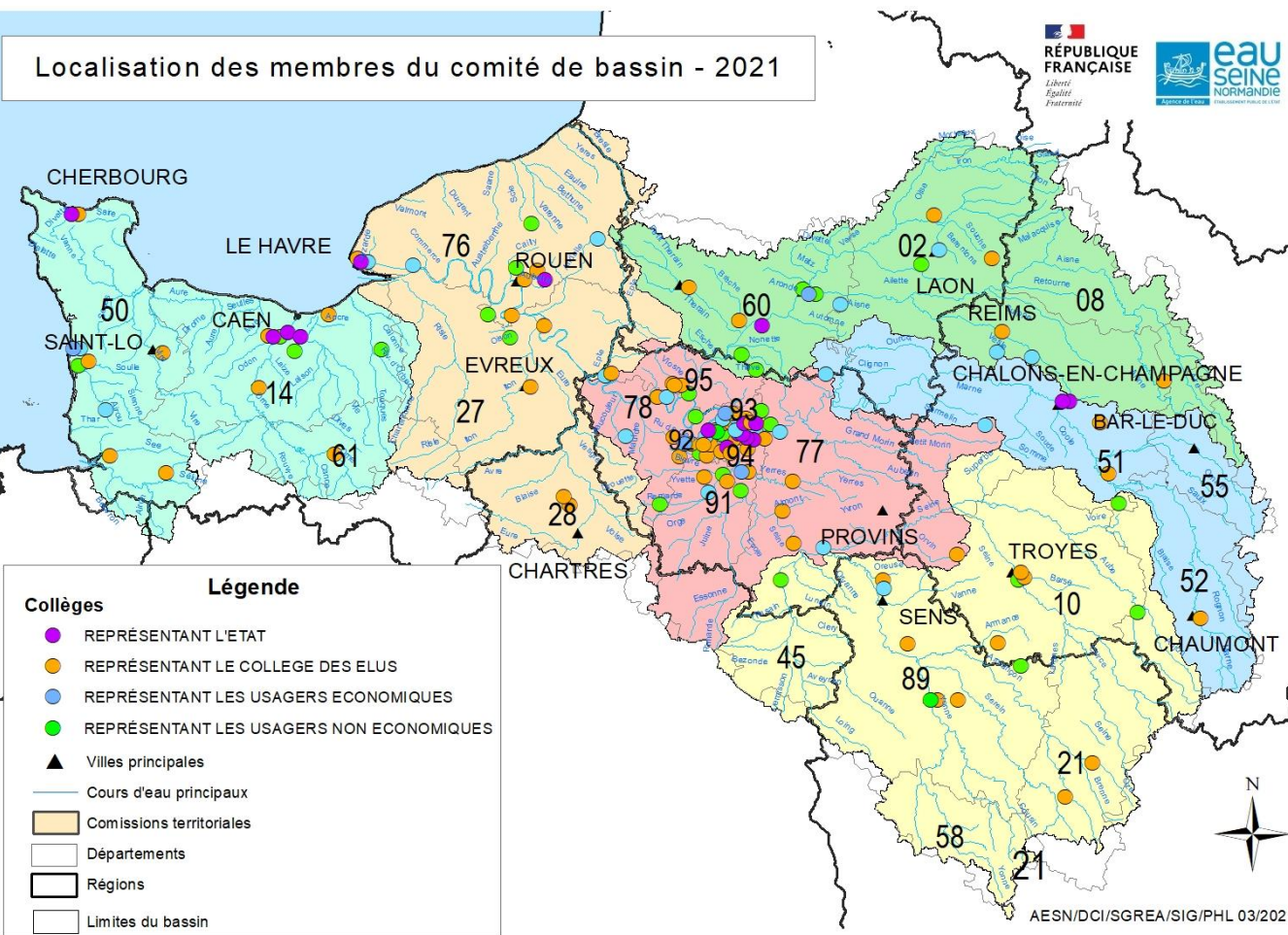
Visites de terrain de 14h à 16h

autour de l'aquifère de Champigny

et la protection de sa ressource en eau



Localisation des membres du comité de bassin - 2021



**Proposer** au comité de bassin les priorités d'actions nécessaires à l'Île-de-France et de veiller à l'application de ces propositions.

**Promouvoir** la participation des acteurs à la politique de l'eau et organise, à ce titre, les **forums des acteurs de l'eau**.

# La direction territoriale Seine- Francilienne, la DT SF



**48 agents - 4 services**  
Performances des  
ouvrages et redevances

Industrie – Seine  
Mauldre Orge

Seine Marne Oise

Marne Seine Essonne

**8 départements**  
**12,2 Millions**  
**d'habitants**  
**2 200 km de grandes de**  
**rivières et 1500 km de**  
**cours d'eau de plus**  
**petite taille**

## De fortes pressions

un secteur industriel toujours présent

une activité agricole qui occupe 45 % du territoire régional (48 % hors Paris),

dont les 2/3 sont consacrés aux céréales

un territoire fortement urbanisé et imperméabilisé

## Conséquence

dégradation de la qualité des eaux de surfaces,  
souterraines et des milieux aquatiques

## Déclassement des eaux superficielles

86% hydromorphologie des rivières

62% pesticides

38% macropolluants (matières organiques)

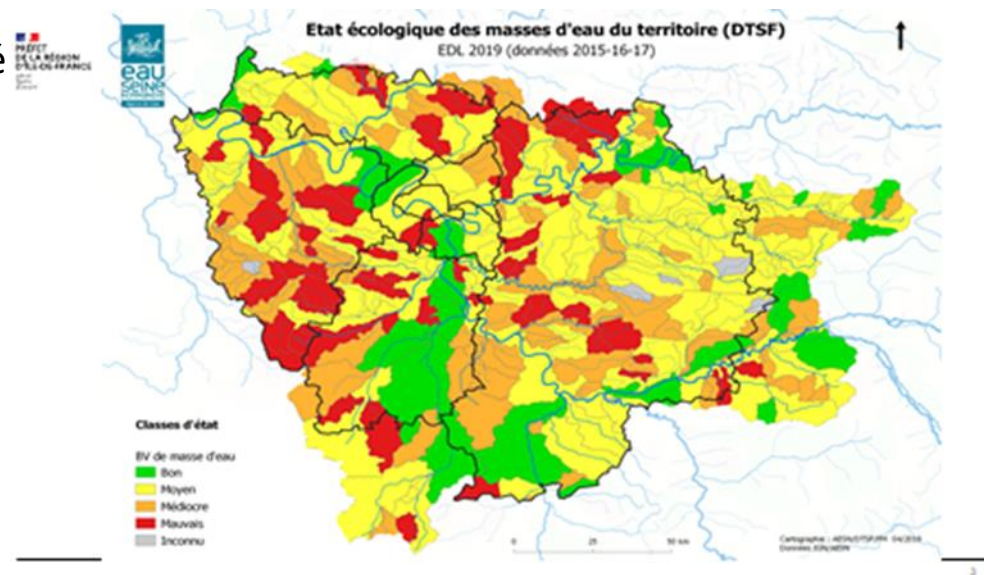
27% Nitrates,

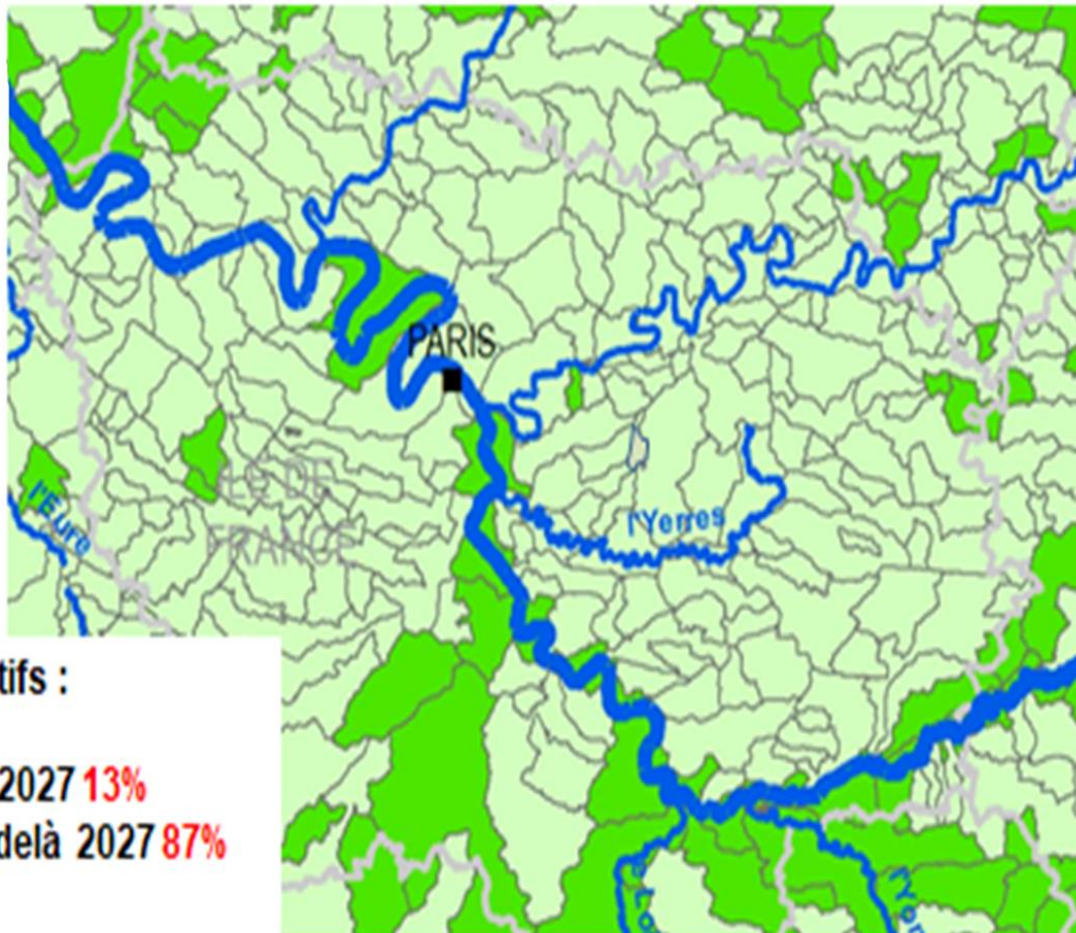
19% micropolluants

13% le phosphore

## Déclassement des eaux souterraines

nitrates et les pesticides avec pour conséquences depuis plusieurs années  
l'abandon de nombreux captages





Compte-tenu des multiples pressions qui s'exercent sur les eaux superficielles franciliennes, les objectifs DCE tels qu'identifiés dans le SDAGE pour l'Île de France sont à atteindre au-delà de 2027



# Enjeux franciliens



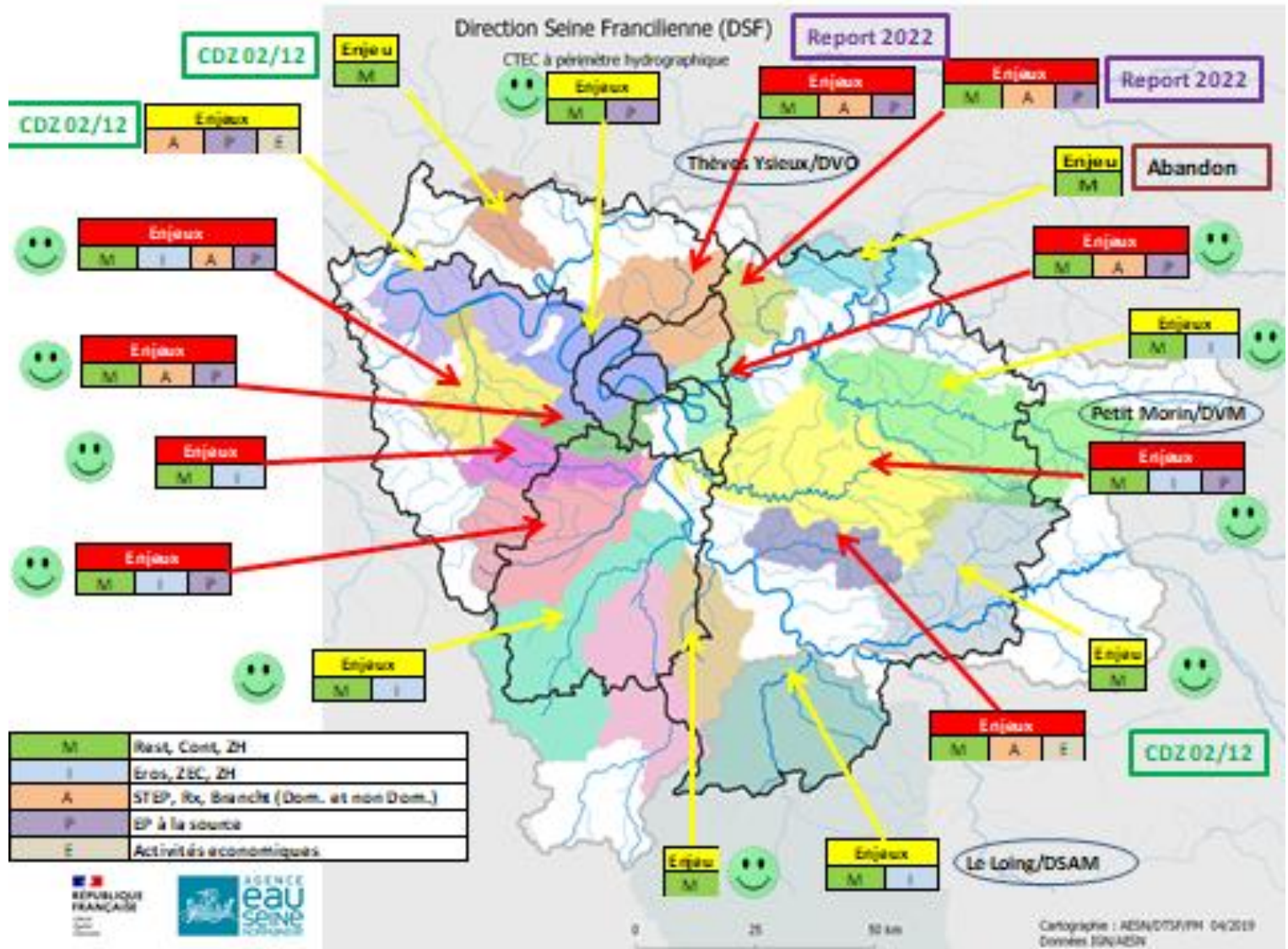
Objectifs et enjeux prioritaires pour atteindre les objectifs fixés par le SDAGE, la baignade en Seine et en Marne et l'anticipation des effets du changement climatique :

1. Améliorer l'hydromorphologie et la continuité des cours d'eau
2. Réduire les pollutions diffuses par les nitrates et les pesticides des eaux souterraines
3. Poursuivre l'amélioration des systèmes d'assainissement
4. Réduire les pollutions diffuses par les substances dangereuses
5. Encourager les économies d'eau

**Mobiliser les acteurs et développer la solidarité entre les territoires**

# Stratégie contractuelle en Ile-de-France : 3 périmètres de contrats

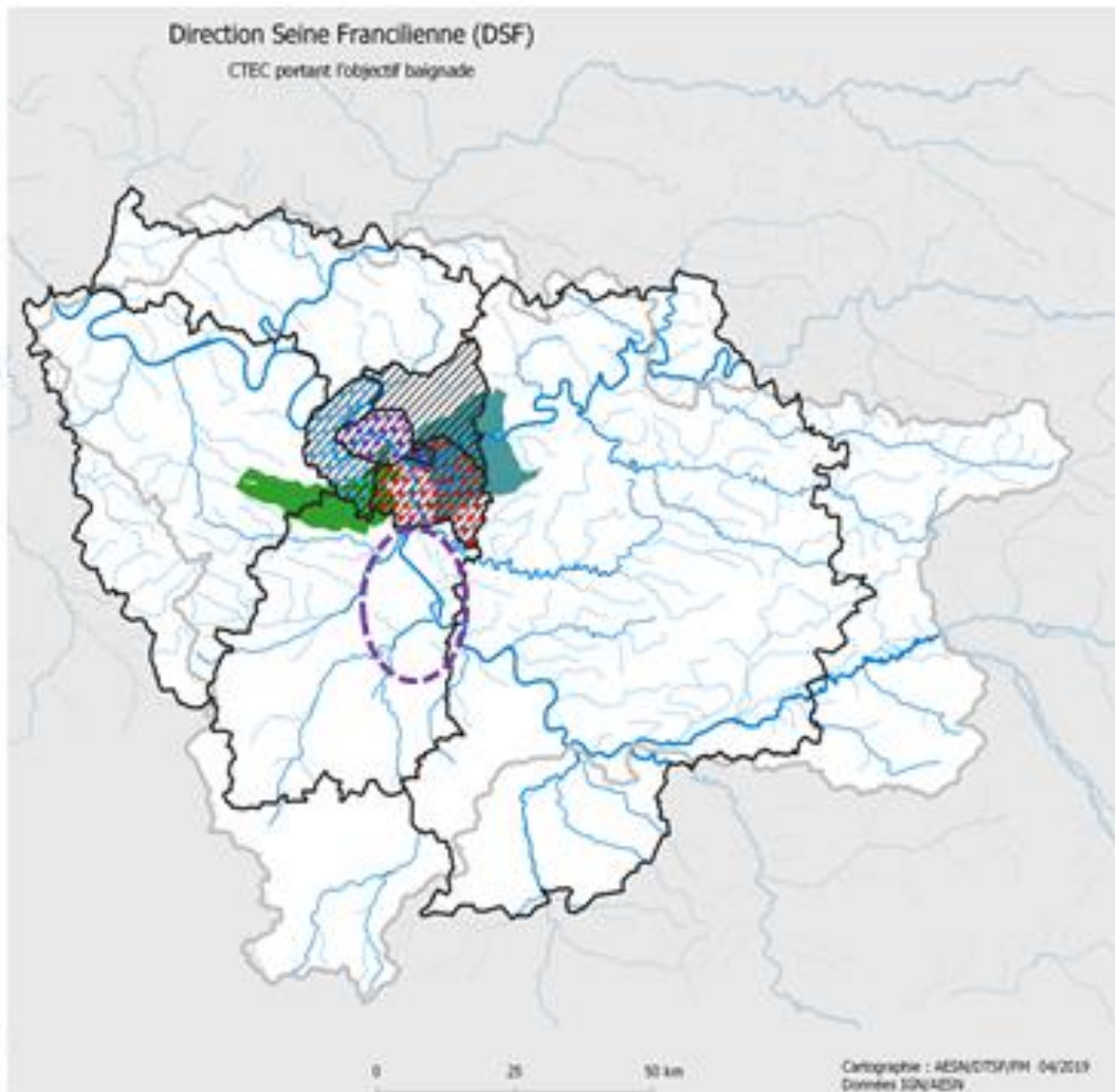
B  
A  
S  
S  
I  
N  
  
V  
E  
R  
S  
A  
N  
T





# Stratégie contractuelle en Ile-de-France : opérateurs baignade

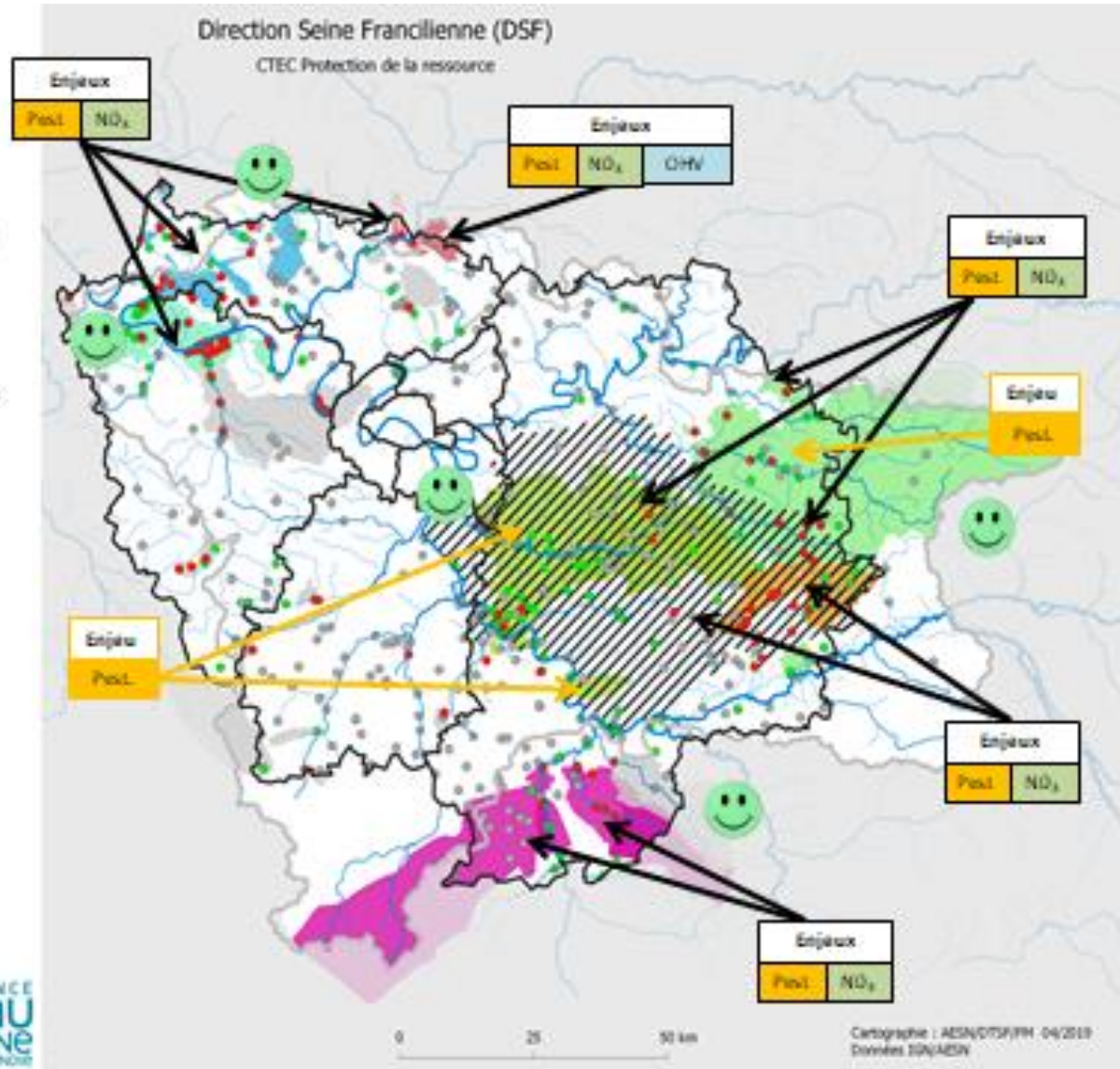
E  
N  
J  
E  
U  
  
B  
A  
I  
G  
N  
A  
D  
E



# Stratégie contractuelle en Ile-de-France : périmètres captages

P  
R  
O  
T  
E  
C  
T  
I  
O  
N  
  
R  
E  
S  
S  
O  
U  
R  
C  
E

- /// Territoire Aquifère
- Zones prioritaires d'actions**
- CTEC Eau de Paris-Sud77
  - CTEC Eau de Paris-Voulzie
  - CTEC Est Seine et Marne
  - CTEC Fils Aubergenville/GPSO (projet)
  - CTEC Nappe de Champigny
  - CTEC Vallée de l'Oise
  - CTEC ZPA Veurin
  - Hors CTEC à ce jour
- Captages en eau souterraine**
- Prioritaires
  - Sensible
  - Hors SDAGE



# SAGE franciliens



Elaboré en 2024

Elaboré en 2027

## SAGE en cours

SAGE Actuellement en élaboration ou mis en œuvre

SAGE de la nappe de Beauce



**PROTOCOLE  
D'ENGAGEMENT  
POUR LA MISE EN ŒUVRE DU  
PLAN D' ACTIONS  
BAINNADE**

Logos on the cover include: VILLE DE PARIS, PARIS ÎLE DE FRANCE, SEINE SAINT DENIS, VAL de MARNE, Hauts-de-Seine, eau SEINE NORMANDIE, Métropole Grand Paris, SIAAP, Est Ensemble Grand Paris, Grand Paris Grand Est, PORTS de PARIS HAROPA, PARIS TERRES D'AVOUL, vnf, Paris Est, Marne Vivo, Sud Est Avenir, SyAGE, GRAND PARIS SEINE NORMANDIE, SMBVB, Vallée Sud Grand Paris, arS, SEINE OUEST, apur, and SEDIF.



**Bilan technique et financier du  
Plan Baignade sur la période  
2017-2022**

**Plus de 400 aides**

**Selon tableau de bord du plan  
d'actions (5 axes)**




# Bilan technique et financier du plan baignade (avec commission des aides de mars 2022)

	Cible Financière en M€	Travaux engagés à date en M€	% cible financière	% technique
Axe 1 : connaissance (études)	-	5,75	-	-
Axe 2 : désinfection usines (SIAAP)	11,5	11,5	100%	100% (2 usines)
Axe 3 : branchements privés	138	23,9	17,3%	16,5% (3 802 BP / 23 000 )
Axe 3 : réseaux publics (collectivités)	300	69,4	23,1%	-
Axe 4 : maîtrise surverses unitaires et traitement eaux pluviales (Paris, Dpts, SIAAP)	225	137	60,9%	50% (54000 m3 / 108 000)
Axe 4 : VL8 (SIAAP)	268	111,4	41,6%	26,4% (2 300 ml / 8 700 ml)
Axe 4 : Déconnexion/désimperméabilisation des surfaces raccordées	180	49,2	27,3%	12,5% (75,4 ha / 600 ha)
Axe 5 : ports (Haropa, VNF)	12,35	12,35	100%	100% (15 ports amont JOP)
Axe 5 : bateaux à raccorder (logements et ERP)	1,83	0,35	19,1%	20% (47 bateaux / 236)
<b>TOTAL</b>	<b>1 137</b>	<b>421</b>	<b>37%</b>	

- Engagement 100 M€ de travaux VL8 (SIAAP)
- Engagement liaison sous marne (SIAAP) 27 M€ + travaux bassin MAV (11 M€)
- Travaux bassin Saint Baudile CD93 30M€
- Travaux réseaux publics, toutes collectivités, 40 M€
- + branchements + pluvial à la source,...

**Soit un total estimé à 230 M€ fin 2022.**

TYPES D' ACTIONS	nombre de projets soutenus	montant d'aides en €
ACTIONS GROUPEES DE MISE EN CONFORMITE DES BRANCHEMENTS/RACCORDEMENTS	91	1 325 000
REDUCTION MICRO-POLLUANTS	70	848 000
MESURES D'ACCOMPAGNEMENT ET PREVENTION DES POLLUTIONS ACCIDENTELLES	70	6 711 000
ETUDES PREALABLES /DIAGNOSTICS	48	4 643 000
COLLECTE ET TRAITEMENT DES REJETS	46	8 669 000
GESTION DES EAUX PLUVIALES A LA SOURCE 	33	5 852 000
TECHNOLOGIES PROPRES	16	742 000
ECONOMIE D'EAU	11	2 527 000
ETUDE REHABILITATION SITES POLLUES	8	58 000
CENTRE DE REGROUPEMENT D'EFFLUENTS CONCENTRES	2	144 000
<b>TOTAL GENERAL</b>	<b>395</b>	<b>31 519 000</b>

# Redevances, expertise technique des systèmes d'assainissement et primes pour épuration

- Instruction des redevances pour pollution non domestique et prélèvements sur la ressource en eau (eau potable, irrigation et prélèvements industriels) avec 1 530 redevances instruites en 2021 pour un montant de près de **57 millions**
- Expertise technique des dispositifs d'autosurveillance des systèmes d'assainissement des collectivités et d'industriels ainsi que des données issues de cette autosurveillance.  
Objectif : améliorer la fiabilité des données et donc la connaissance afin de mieux prioriser les actions et d'évaluer les résultats  
Plus de 500 stations d'épuration sur le territoire dont environ 30% des stations d'épuration de plus de 2 000 équivalent-habitants du bassin Seine Normandie et la moitié des stations de plus de 100 000 équivalent-habitants avec notamment les 6 usines de traitement du SIAAP.
- Instruction des primes pour épuration, dispositif d'aide accordé aux collectivités en fonction du rendement épuratoire et de la conformité réglementaire des stations d'épuration. Pour l'année d'activité 2020, près de 74 millions de prime pour épuration ont été instruites au niveau de la DTSF dont plus de 59 millions pour le SIAAP.

**A noter la disparition des primes pour épuration la dernière année du XIème programme.**



# Le bilan des engagements financiers sur l'année 2021

Domaine	Aide aesn en M €
Stations d'épuration	98,4
Réseaux	122,95
Industries	13,6
Pluvial	7,7
Agriculture	8,5
Animation Captage	1
Milieu	11,6
Eau potable	20,8
Animation	0,8
International	2,5
Communication	0,8
Plan de relance	43,8
<b>TOTAL</b>	<b>332</b>

## D'où vient l'eau du robinet ?

- **920 ouvrages de prélèvement**
- **3,3 millions de mètres cube d'eau par jour.**

Parmi ces ouvrages :

**19 prises d'eau de surface** fournissent **55,3 %** des débits exploités

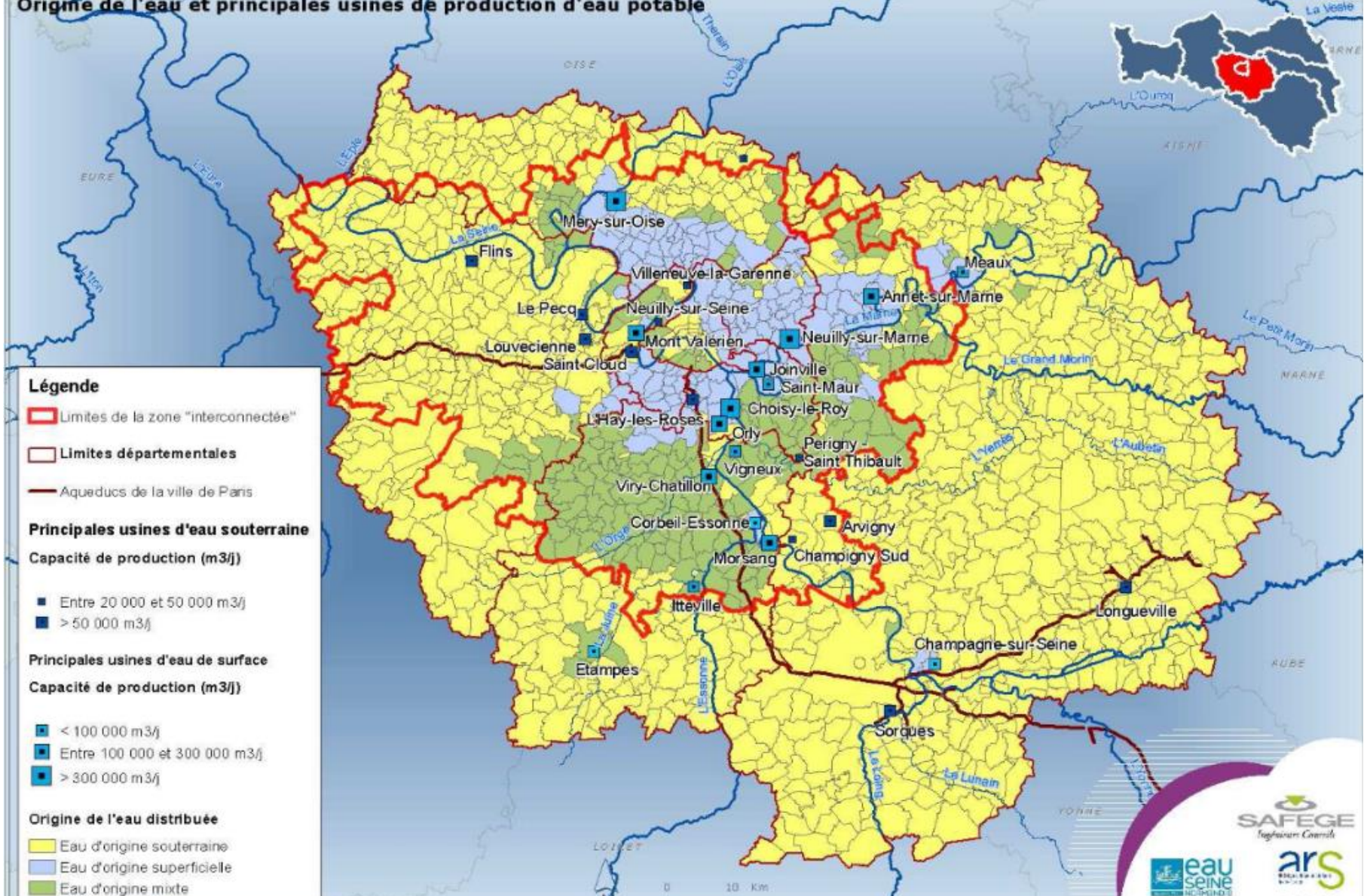
**901 captages (forages, puits, sources, etc) d'eaux souterraines** fournissent **44,7 %** des débits exploités.

## Qui est responsable de l'approvisionnement en eau du robinet ?

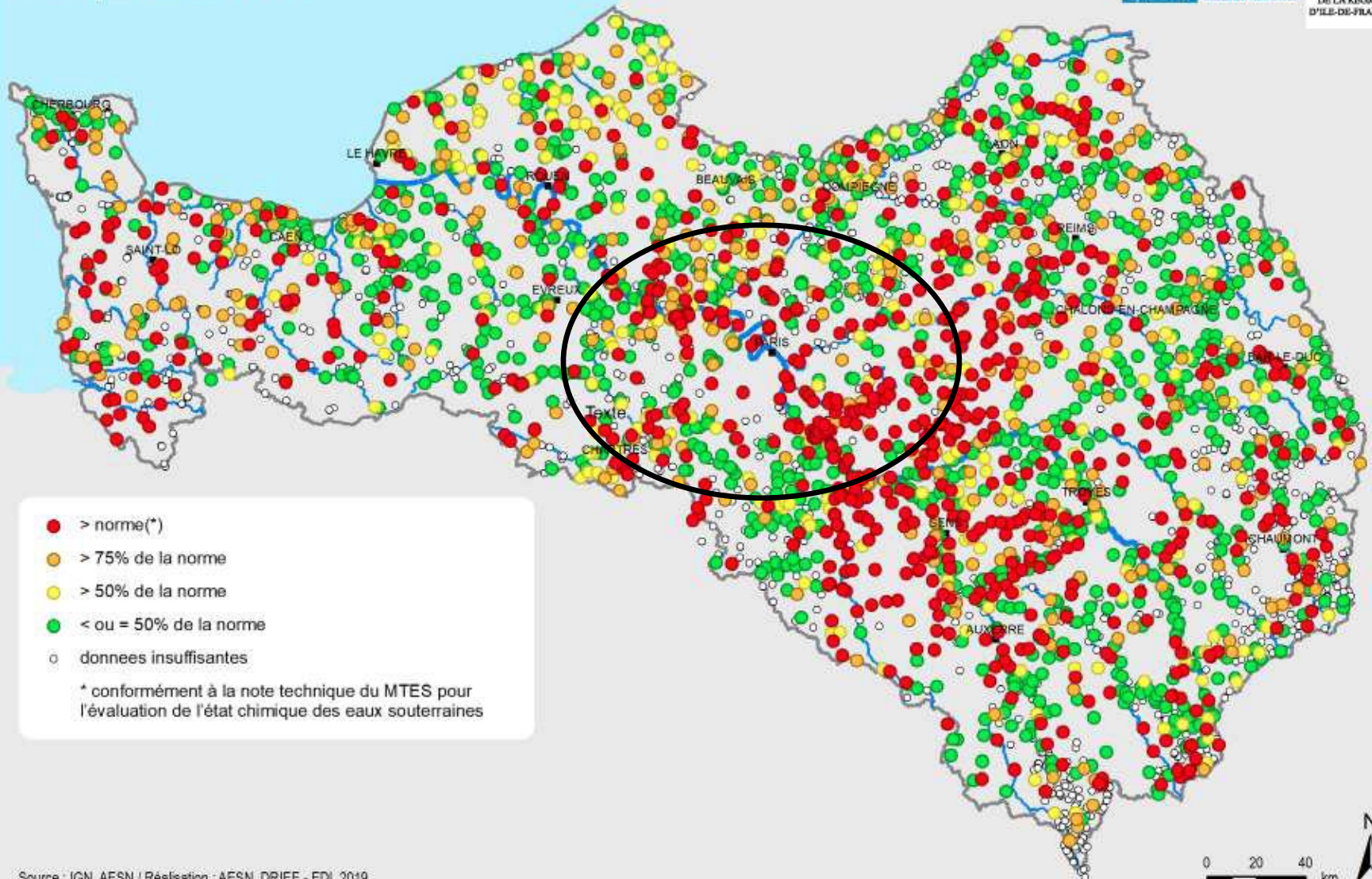
**131 syndicats ou communautés d'agglomérations**

de taille très variable, allant de 2 communes alimentant 273 habitants (syndicat intercommunal de Boutigny-Prouay) jusqu'à 149 communes desservant plus de 4 millions d'habitants (syndicat des eaux d'Ile-de-France).

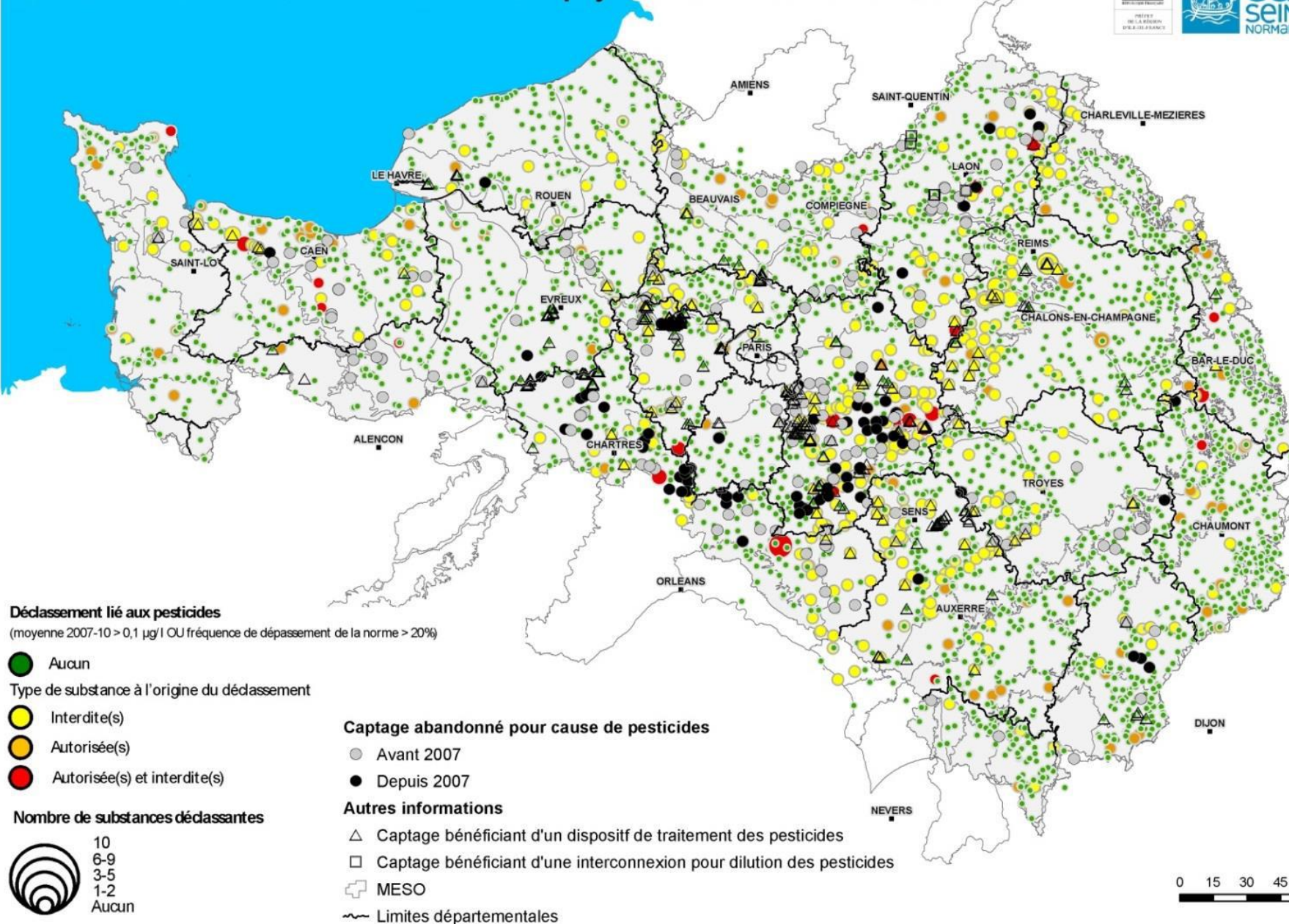
**En % de population la répartition pour les 12 millions d'habitants :**  
**40% eau superficielle (Seine, Marne, Oise ou Essonne)**  
**32% eau souterraine**  
**28% mélange d'eaux souterraines et superficielles, dit « eau mixte ».**



## Qualité des captages AEP vis-à-vis de tous les pesticides mesurés sur la période 2012-2017

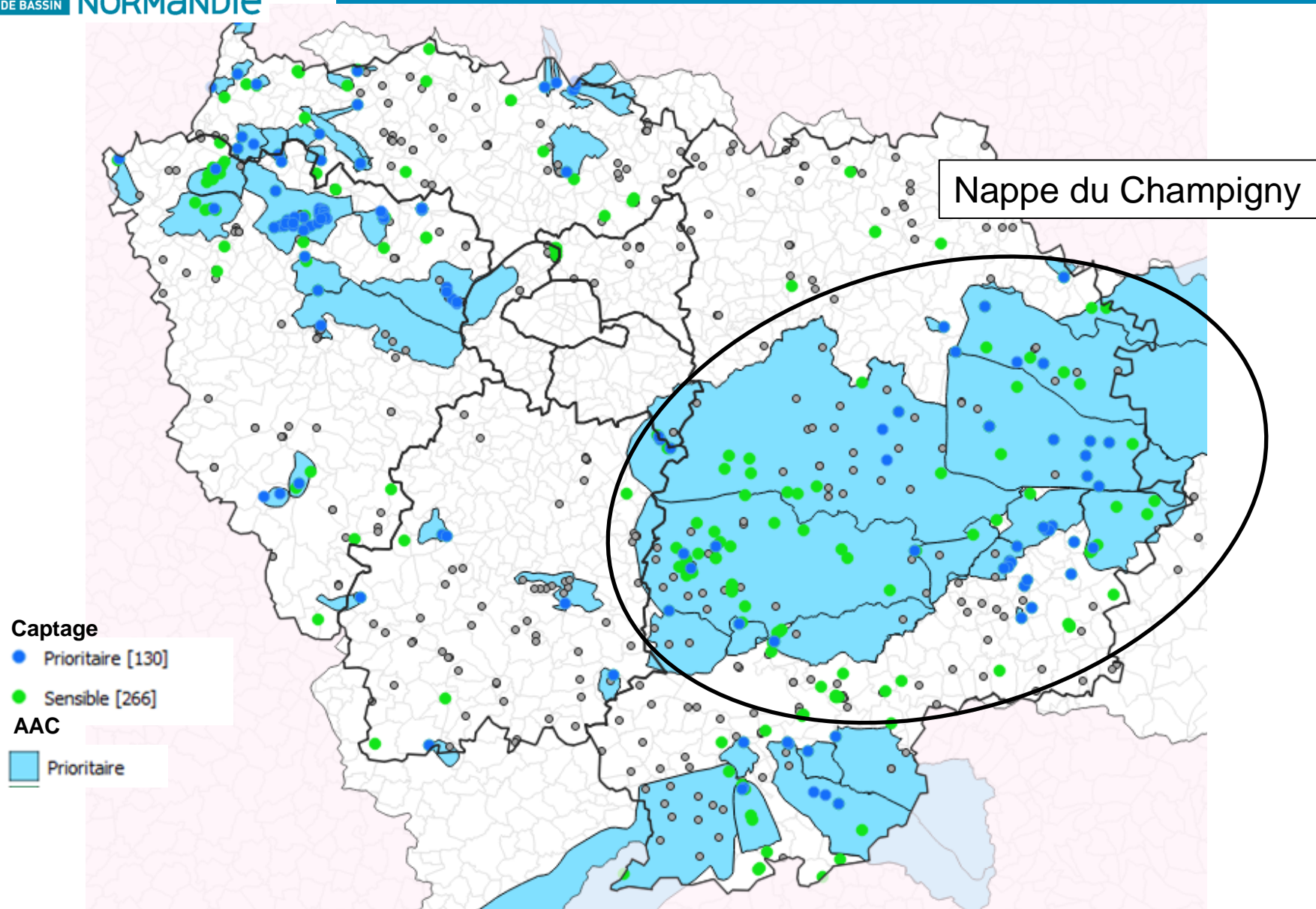


## Qualité des eaux souterraines vis-à-vis des phytosanitaires et métabolites





# Captages prioritaires et sensibles du SDAGE 2022-2027



## Forum des acteurs de l'eau d'Ile-de-France Jeudi 7 juillet après-midi



### Proposition ordre du jour et discussions (13h30 – 16h30)

#### Actualités

Présentation du SDAGE par la DCP - direction connaissance et Planification / AESN

Illustrations locales d'action de mises en œuvre du SDAGE autour de 3 axes :

- Gestion des eaux de pluies
- Protection de la ressource en eau
- Protection des zones humides et zones naturelles d'expansion de crues

# Merci

