

Forum des acteurs de l'eau d'Ile-de-France

Lundi 2 novembre 2020



9h30- Introduction

Actualités

Adaptation au contexte sanitaire

Accompagnement du plan de relance national

Tables rondes :

Baignade en Seine et en Marne

Agriculture et alimentation locale

Evolution de la gouvernance GEMAPI en Ile-de-France

12h30 – Conclusion

SIGNATURE DU CONTRAT EAU ET CLIMAT DU GRAND MORIN



ACTUALITES DE L'EAU EN ILE-DE-FRANCE

Daniel MARCOVITCH
Président de la COMITER
et du forum des rivières d'Ile-de-France



Avancée des contrats Eau & Climat en Ile-de-France

Nathalie EVAIN-BOUSQUET

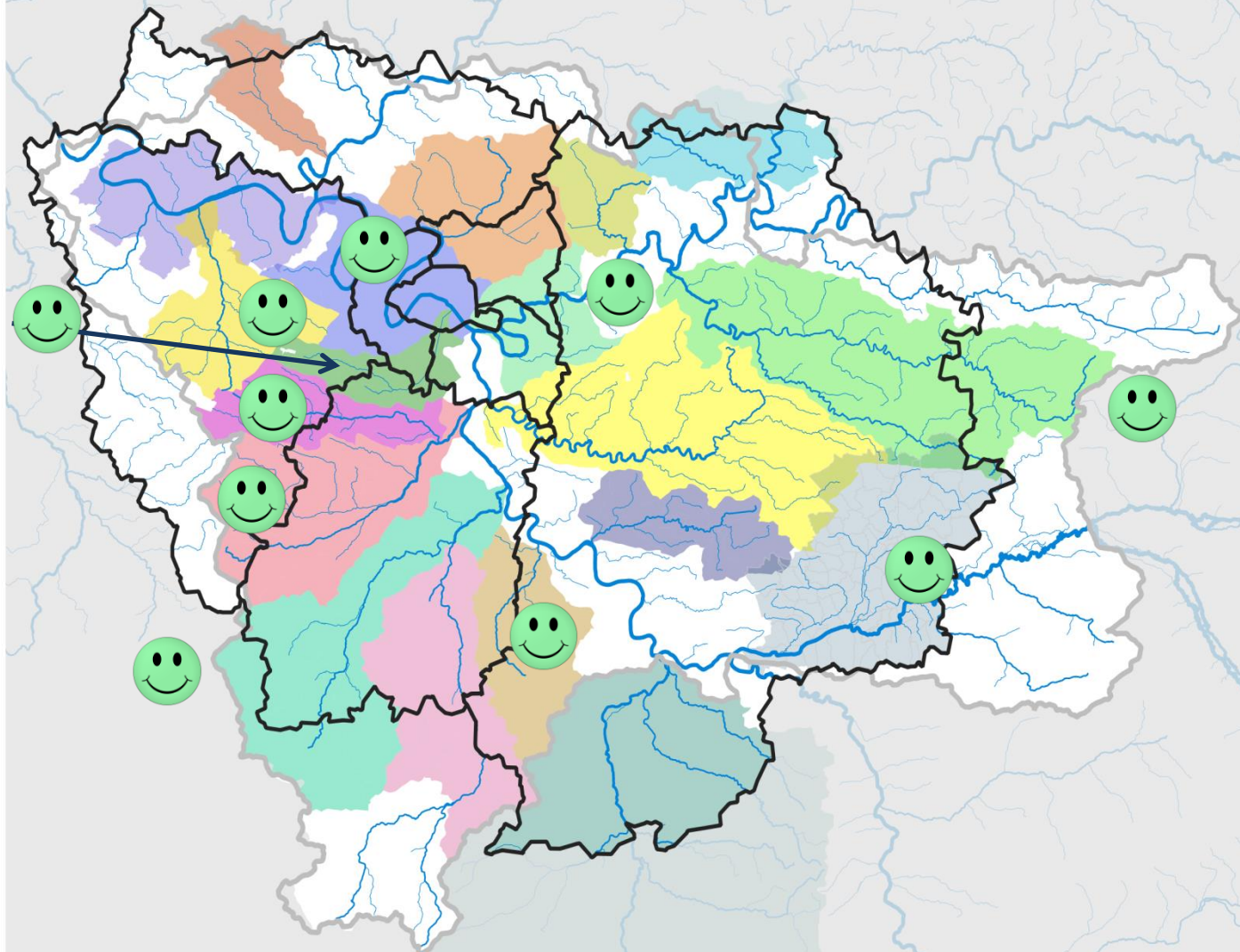
Directrice territoriale des rivières d'Ile-de-France
AGENCE DE L'EAU SEINE-NORMANDIE



Contrat Eau & Climat à périmètre hydrographique

Bassins versants

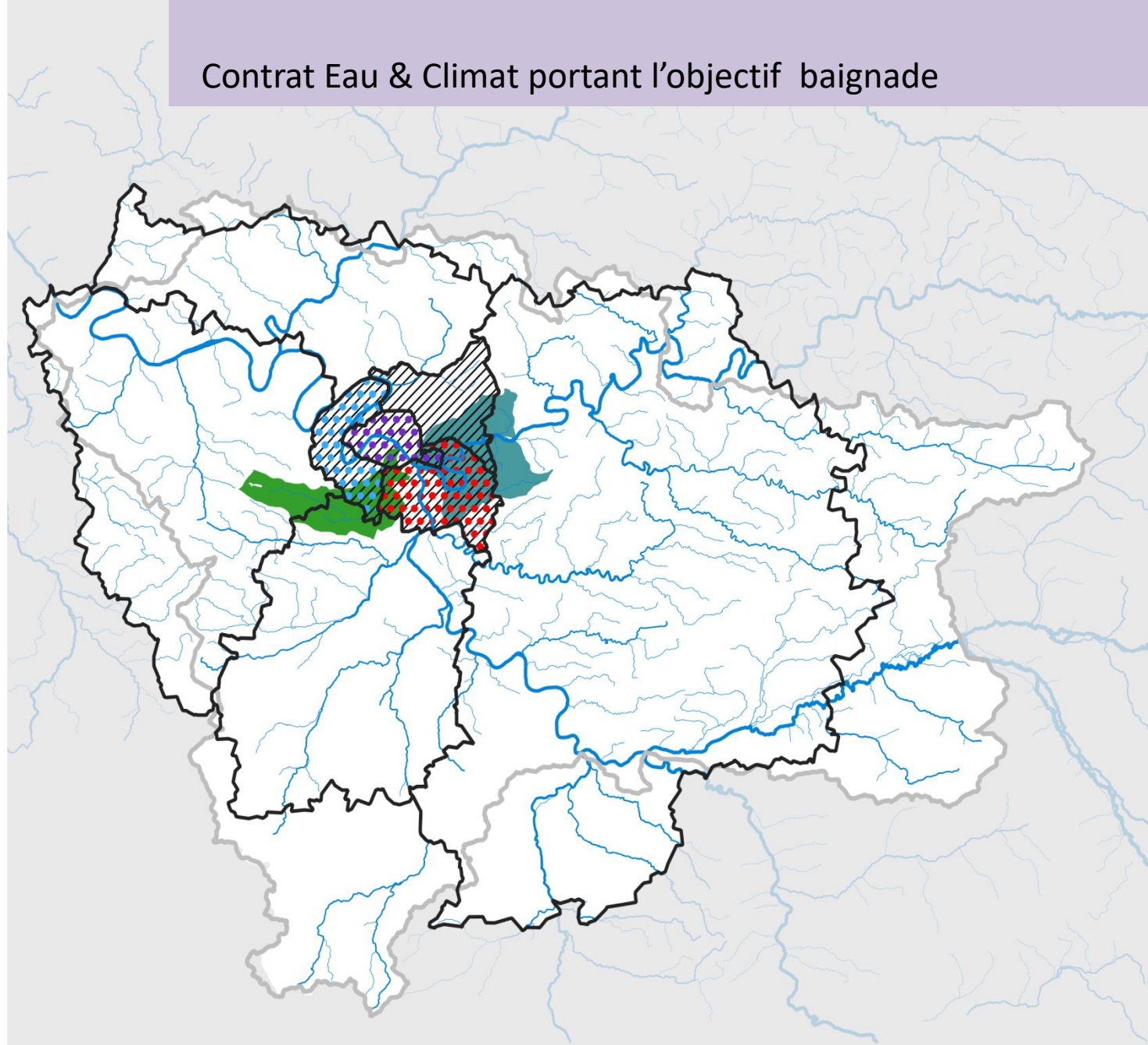
- BV Beuvronne
- BV de la Juine
- BV de l'Yerres
- BV Ecole
- BV Essone
- BV Grand Morin
- BV Mame confluence
- BV Mauldre
- BV Orge
- BV Ourcq
- BV Plaine et Coteaux Seine Centrale Urbaine
- BV Viosne
- BV Bièvre
- BV Yvette
- BV Croult-Enghien-Vieille mer
- BV Almont-Ancoeur
- BV Voulzie
- BV Loing
- GPSEO



0 25 50 km

Contrat Eau & Climat portant l'objectif baignade

Enjeu Baignade



Contrat Eau & Climat protection de la ressource

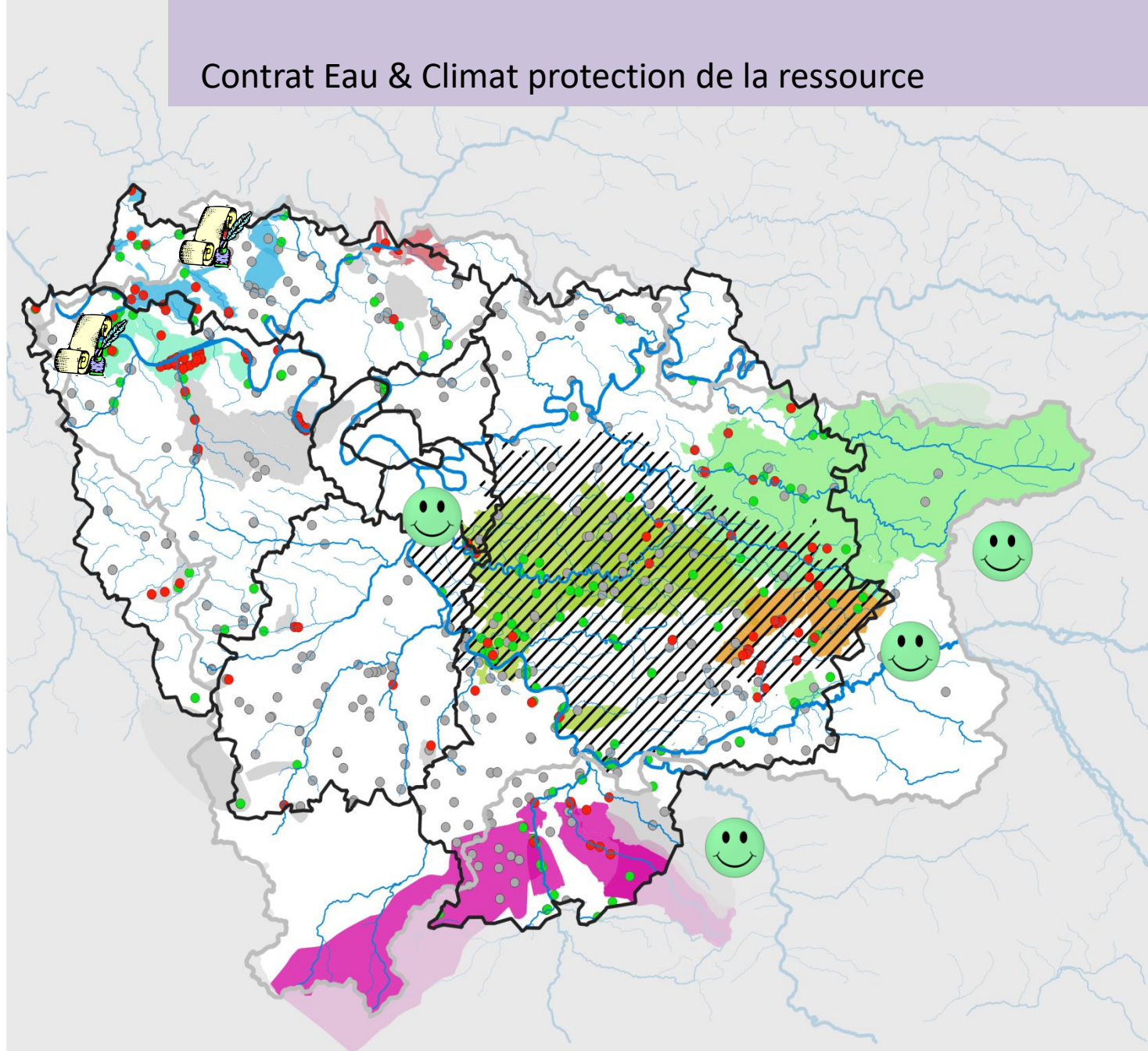
/// Territoire Aqual'Yrie

Zones prioritaires d'actions

- CTEC Eau de Paris-Sud77
- CTEC Eau de Paris-Voulzie
- CTEC Est Seine et Marne
- CTEC Flins Aubergenville/GPSO (projet)
- CTEC Nappe de Champigny
- CTEC Vallée de l'Oise
- CTEC ZPA Vexin
- Hors CTEC à ce jour

Captages en eau souterraine

- Prioritaire
- Sensible
- Hors SDAGE



0 25 50 km

Evènements :

Signature des contrats de territoire Eau & Climat

- Contrat Bièvre le 15 octobre
- Contrat Grand Morin (ce jour en fin de matinée)
- Contrat Yvette le 3 novembre
- Contrat Ville de Paris le 25 novembre
- Contrat Plaines et coteaux-Seine centrale urbaine le 11 décembre

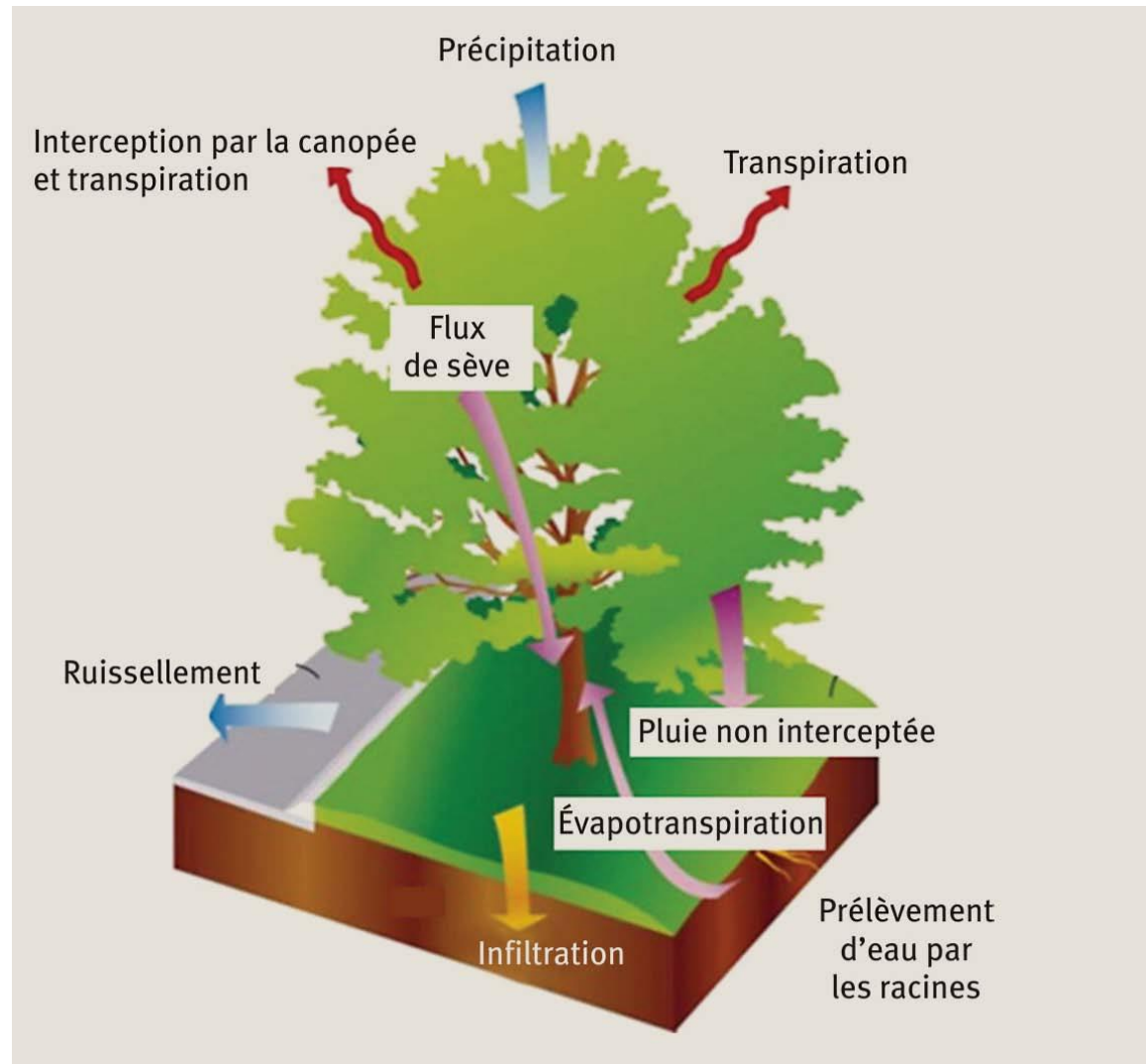
Arbres et sécheresse

retour d'expérience 2020

Sylvain DUCROUX

Directeur territorial adjoint Seine-Nord
OFFICE NATIONAL DES FORETS





Environ 12 % de la surface de la forêt publique francilienne impactée de façon significative



Photo : C. ROBIN, INRA



Une interaction avec les agents biotiques et pathogènes

Coronavirus et traçabilité dans les eaux usées : le projet OBEPINE

Laurent MOULIN

Responsable du laboratoire R&D Biologie

EAU DE PARIS



Forum des acteurs de l'eau
SEINE-NORMANDIE



- PPT à venir

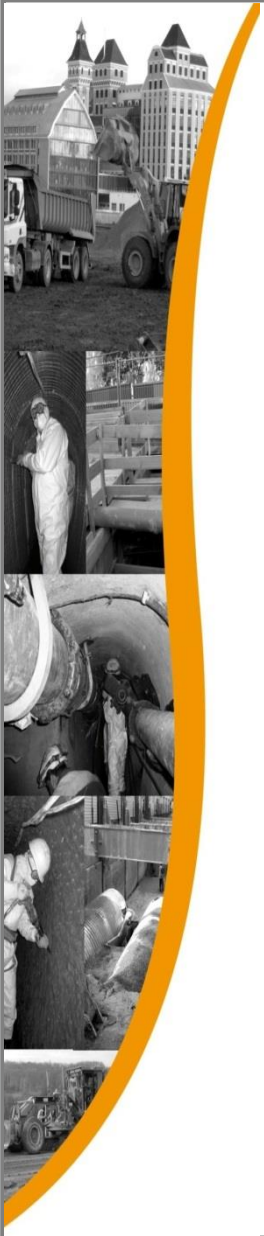
Entreprises et adaptation au contexte sanitaire : gestion de la reprise « post confinement »

Christian ROGRON

Entreprise FAYOLLE



GESTION DE LA REPRISE « POST- CONFINEMENT »



DIFFICULTES RENCONTREES POUR ENCLANCHER LA REPRISE :

- Clarification du protocole sanitaire
- Approvisionnement en EPI spécifique
- Partage des responsabilités pénales (MOA, SPS, entreprise) en cas de contamination à la reprise
- Tolérance pour les riverains de la présence de nos équipes dans les rues
- Relance de la commande publique



DIFFICULTES RENCONTREES SUR NOS CHANTIERS A LA REPRISE :

- Gestion des malades, des cas contact et des clusters
- Gestion des approvisionnements
- Surcoûts de production
- Prise en charge de ces surcoûts



ACCOMPAGNEMENT DU PLAN DE RELANCE NATIONAL PAR L'AGENCE DE L'EAU SEINE-NORMANDIE

Plan de relance

Patricia BLANC
Directrice générale
AGENCE DE L'EAU SEINE-NORMANDIE

Plan de relance gouvernemental

- **65 M€** de dotation d'autorisation d'engagement allouée à l'agence de l'eau Seine-Normandie pour les années 2021-2022.
 - Sécurisation des infrastructures de distribution en eau potable
 - L'assainissement et la gestion des eaux de pluie à la source
- Le Plan de relance comprend aussi un volet pour la biodiversité, lutte contre l'artificialisation des sols et l'accélération de la transition du modèle agricole.



Plan de relance gouvernemental

Calendrier :

De novembre 2020 à février 2021 sélection des projets par les préfets de régions, de départements, en lien avec les territoires notamment sur proposition de l'agence de l'eau.

Sélections :

- Les opérations liées à la baignade;
- Les projets listés par les préfets dans les Plans d'actions Opérationnels territorialisés (PAOT);
- Les opérations de sécurisation de l'alimentation en eau potable en zone rurale;
- Les actions prioritaires des contrats Eau & Climat.

Engagement des projets en commission des aides au fil de l'eau pour un démarrage au plus vite des travaux.



Plan de reprise en Ile-de-France

Nathalie EVAIN-BOUSQUET
Directrice territoriale Seine-Francilienne
AGENCE DE L'EAU SEINE-NORMANDIE

Adopté par les instances de l'agence en juin dernier afin de soutenir le redémarrage de l'économie.

- **L'hygiénisation des boues de stations d'épuration urbaines avec une subvention pouvant aller jusqu'à 80% des dépenses.**
- **Les travaux d'assainissement et de gestion des eaux de pluie avec un taux de subvention augmenté à 60% pour les projets prioritaires**
- **Les travaux prioritaires pour l'alimentation en eau potable des populations :**
 - **la lutte contre les fuites avec un taux de subvention augmenté à 40 % pour les communes hors ZRR et hors métropoles et communautés urbaines;**
 - **Les projets de sécurisation de l'alimentation en eau potable (interconnexions) dans les territoires exposés au risque de sécheresse en milieu rural (hors métropole et communauté urbaine) avec un taux de subvention augmenté à 60%.**
- **Des projets de restauration des milieux et de la biodiversités aquatiques subventions augmentées à 80%**
 - **Aires terrestres éducatives**

Plan de reprise en Ile de France

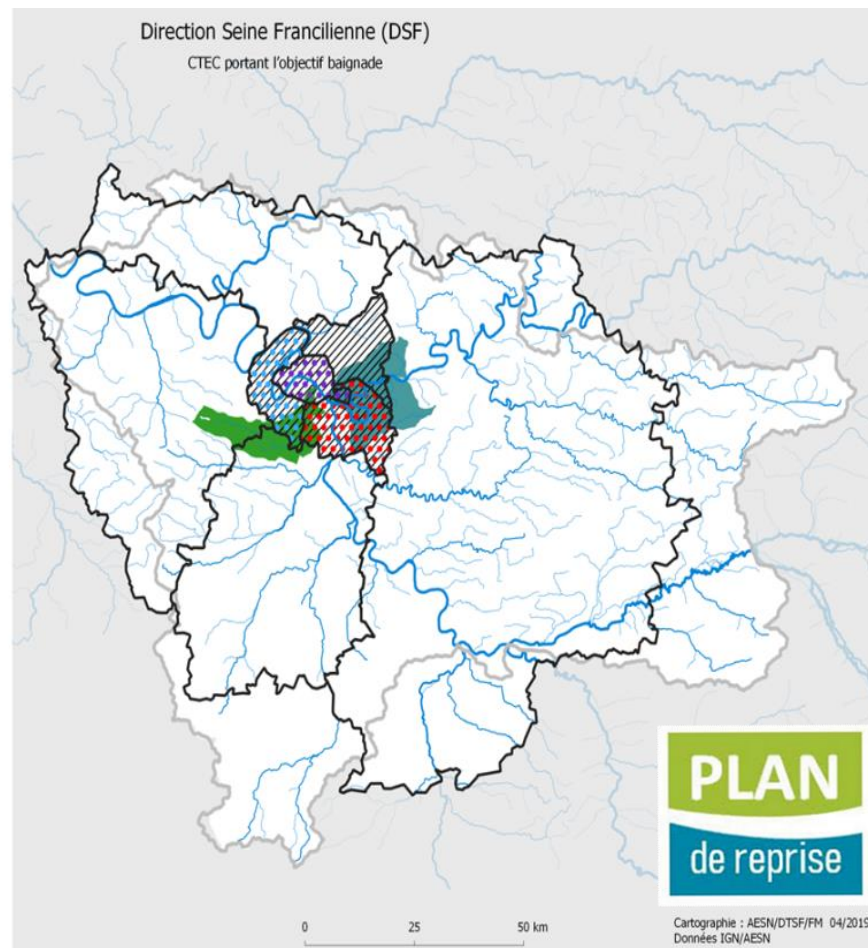
Revalorisation du forfait de 20% (de 3500 € à 4200 €/habitation et 350€ à 420 €/immeuble et bâtiment public) pour la mise en conformité des branchements en l'Ile de France : encourager l'accélération pour l'atteinte des objectifs de la baignade en Seine et en Marne.

13 mandataires de l'agence de l'eau

- EPT Grand Paris Grand Est
- EPT Plaine Commune
- EPT Paris Terres d'Envol
- Ville de Paris (bateaux logement)
- EPT Grand Orly Seine Bièvre
- Département du Val de Marne
- Département des Hauts-de-Seine
- CA Marne et Gondoire
- SyAGE
- CA Roissy Pays de France
- SIA Marne la Vallée
- CU Grand Paris Seine& Oise
- Cœur d'Essonne Agglomération

Enjeu Baignade

- Ville de Paris
- Hauts de Seine
- Val de Marne
- BV Marne confluence
- BV Bièvre
- /// SIAAP

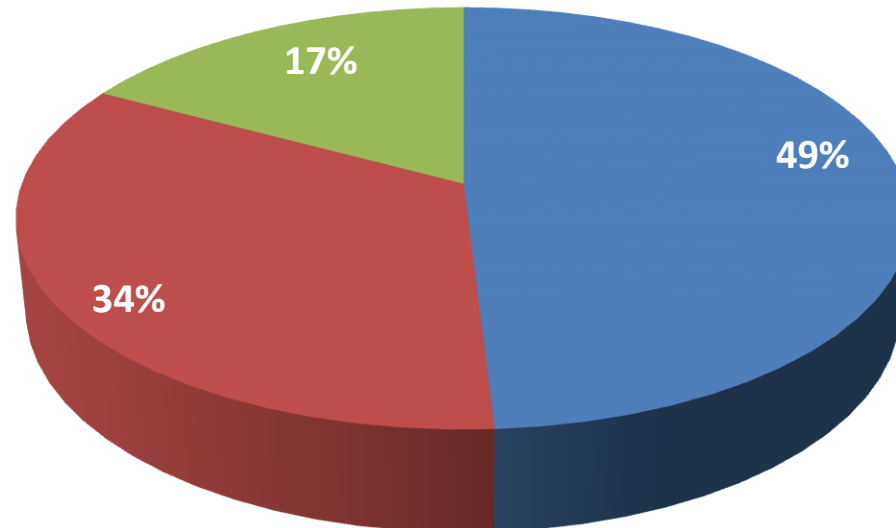


Plan de reprise en Ile-de-France

**Depuis juin 20 dossiers ciblés au plan de reprise :
11,8 M€ dont un bonus de subvention de 3,8 M€**

Répartition des aides

■ Baignade ■ Réseaux ■ STEP



Un exemple : l'appui aux aires éducatives

François MORISSEAU

Chef de projet aires éducatives

Direction acteurs et citoyens

OFFICE FRANÇAIS DE LA BIODIVERSITÉ
site de Brest



Le concept des aires éducatives

*Une zone définie (exemple de l'ATE
d'EVERLY)*



Exemple de l'aire terrestre éducative d'Everly. Crédit Raphaele Solé

*Des élèves qui se l'approprient et
réfléchissent à sa préservation avec
les acteurs du territoire*



Crédit : Line Viera / Office français de la biodiversité



Crédit : Cécile Barreaud / Office français de la biodiversité

**Faire l'école autrement « Connaitre » « Vivre » « Transmettre » en
développant l'écocitoyenneté**

L'Appui aux aires éducatives dans le cadre du plan de reprise

Constats:

- Intérêt commun de l'Agence de l'eau Seine-Normandie et de l'OFB pour l'éducation à la citoyenneté
- Complémentarité des dispositifs aires éducatives et classes d'eau
- Complémentarité des moyens: l'OFB anime et développe le dispositif aires éducatives mais ne finance pas directement les projets sur les territoires. Le plan de reprise apporte un financement pour les projets.

Mise en œuvre

- Mobilisation des acteurs des classes d'eau, de l'éducation et de la biodiversité notamment travers la mise en place de groupes régionaux aires éducatives afin de suivre et accompagner les projets
- Diffusion de l'information et accompagnement pour faciliter l'émergence de nouveaux projets en 2020-2021

Pour aller plus loin

Appui aux aires éducatives dans le cadre du plan de reprise de l'Agence de l'eau Seine-Normandie

<https://www.ofb.gouv.fr/actualites/lagence-de-leau-seine-normandie-soutient-les-aires-educatives>

Aires éducatives

<https://ofb.gouv.fr/aires-educatives>

Contacts OFB:

francois.morisseau@ofb.gouv.fr

marion.besancon@ofb.gouv.fr

Contact agence de l'eau Seine Normandie:

gavard.estelle@aesn.fr

Direction « Seine francilienne »

dumont.isabelle@aesn.fr

APPELS A PROJETS

« Innovations pour la gestion de l'eau Transition numérique et économie circulaire » de l'agence de l'eau Seine-Normandie

Lydia PROUVE

Chargée de mission

Direction du Programme et des Interventions
AGENCE DE L'EAU SEINE-NORMANDIE

Appel à projets « Innovations pour la gestion de l'eau Transition numérique et économie circulaire »

Soutenir les projets qui s'inscrivent dans la transition écologique en s'appuyant sur les technologies du numériques et l'économie circulaire et qui ont pour objectif l'amélioration qualitative et quantitative de l'eau et des milieux aquatiques

L'appel à projets est ouvert aux collectivités, entreprises et associations

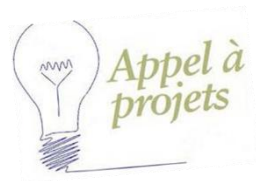
Une enveloppe de 15 M€

Taux de subvention : 80% (Pour les activités économiques à adapter selon les règles d'encadrement européen)

Ouverture de l'appel à projets : 2 novembre 2020

Date limite de dépôt du dossier de candidature : 30 avril 2021

Attribution des aides : juillet 2021



L'appel à projets : « Innovations pour la gestion de l'eau » en 4 Axes

Axe 1 : L'usine d'épuration du futur

L'appel à projets pourra accompagner le développement de solutions qui impactent :

- L'intégration des technologies « *smart* » tant sur l'usine (optimisation des procédés) par la gestion qualitative et quantitative des flux entrée – sortie;
- La valorisation matière sous différentes formes ;
- La valorisation des substances contenues dans les effluents et rejets ;
- La valorisation des eaux usées traitées ;
- La réduction des micropolluants, la réduction des nano déchets et microplastiques;
- La récupération de l'urine à la source en vue de sa valorisation

Axe 2 : Les réseaux intelligents

L'appel à projets pourra accompagner le développement de solutions qui impactent :

- L'interopérabilité des systèmes de mesure et outils de gestion pour une gestion en temps réel;
- La gestion patrimoniale des réseaux (état des réseaux, durée de vie, détection précoce des fuites (hors partie privative));
- Le suivi en continu du contrôle et des interventions pour la mise en conformité des branchements;
- L'optimisation économique (outil de gestion technique et comptable pour le renouvellement du patrimoine);
- La collecte et la valorisation des déchets pour éviter leur rejet au milieu dans l'objectif d'une sensibilisation et une communication ciblée auprès du grand public du sous bassin versant concerné

L'appel à projets : « Innovations pour la gestion de l'eau » en 4 Axes

Axe 3 : L'éco-efficience des procédés industriels

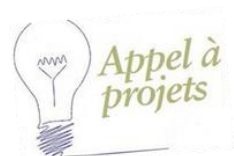
L'appel à projets pourra accompagner le développement de solutions qui impactent :

- La récupération et/ou la production de matière et sa valorisation ;
- La valorisation des substances à valeur montante contenues dans les effluents et rejets ;
- La réutilisation des sous-produits d'épuration, des eaux épurées et des eaux pluviales pour de nouveaux usages ;
- Le développement d'approches territoriales de type écologie industrielle.

Axe 4 : Le numérique au service de l'aide à la décision et au partage de l'information

L'appel à projets pourra financer le développement d'outils numériques et/ou plateforme décisionnelle permettant notamment :

- Un suivi intelligent de la ressource en eau à une échelle cohérente (nappe, aire d'alimentation de captage, système d'exploitation de la production à la distribution), à un pas de temps fin ou en temps réel, afin d'offrir les informations nécessaires à la prise de décision;
- Le développement de méthodologies et d'outils numériques pour le diagnostic de vulnérabilité des systèmes d'eau et d'assainissement et le pilotage opérationnel des démarches d'adaptation au changement climatique (modélisation des interdépendances entre acteurs et infrastructures, tests virtuels de l'impact de scénarios...).



TABLES RONDES

- **Agriculture et alimentation locale**
- **Baignade en Seine et Marne**
- **Evolution de la gouvernance GEMAPI**



Agriculture et alimentation locale

Daisy LUCZAK

Vice-Présidente

CONSEIL DEPARTEMENTAL DE SEINE ET MARNE

Projet « alimentons les seine et marnais
avec des produits seine et marnais »



Forum des acteurs de l'eau
SEINE-NORMANDIE

Agriculture et alimentation locale

Joël TISSIER

Membre du bureau, Vice-président
Agriculture, espaces naturels et biodiversité

Xavier COSTIL

Conseiller délégué au cycle urbain de l'eau

COMMUNAUTE D'AGGLOMERATION

DE CERGY PONTOISE



Forum des acteurs de l'eau
SEINE-NORMANDIE



Elaboration du Projet Alimentaire Territorial Cergy-Pontoise Vexin français

Prise en compte des enjeux agricoles et de protection de la ressource en eau sur Cergy-Pontoise

MM. Joël Tissier, VP chargé de l'agriculture, des espaces
naturels et de la biodiversité
et Xavier Costil, Conseiller délégué au cycle urbain de

ENJEUX AGRICOLES sur CERGY-PONTOISE

Prise en compte de l'agriculture dans les documents stratégiques du territoire : Carte des espaces agricoles à préserver



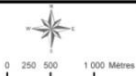
**Schéma de
Cohérence
Territorial
2011**

ESPACES AGRICOLES A PRESERVER

- Espaces agricoles à préserver
- Espaces tampons
- Espaces agricoles présentant un intérêt environnemental

- Espace agricole dépendant de la plaine de Pierrelaye-Bessancourt
- Lignes à haute tension

- Tissu urbain mixte existant
- Espace agricole existant
- Espaces boisés et espaces verts

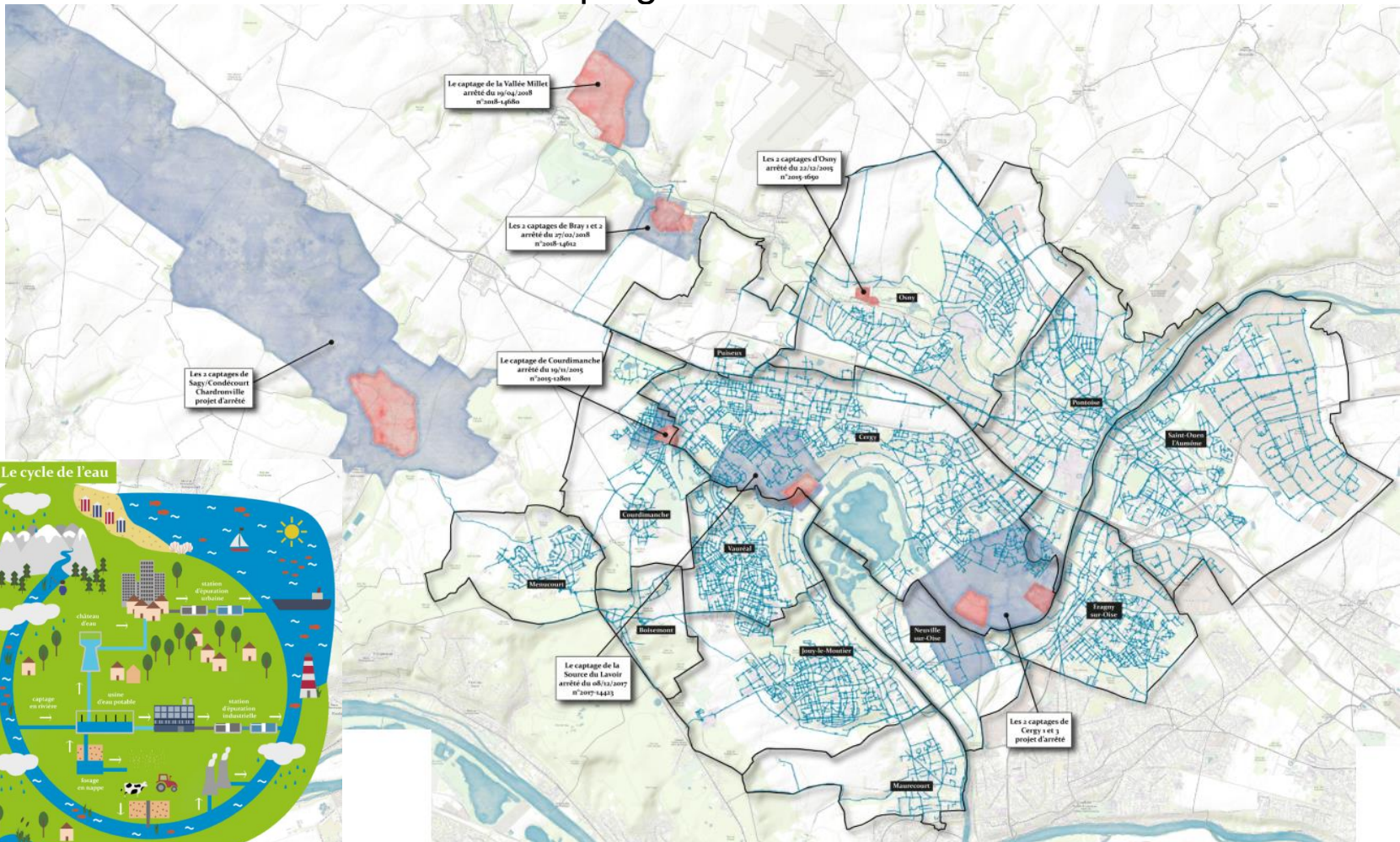


SCoT
Schéma de Cohérence Territoriale de Cergy-Pontoise

**CERGY-
PONTOISE**
l'agglomération

ENJEUX en termes de PROTECTION DE LA RESSOURCE EN EAU

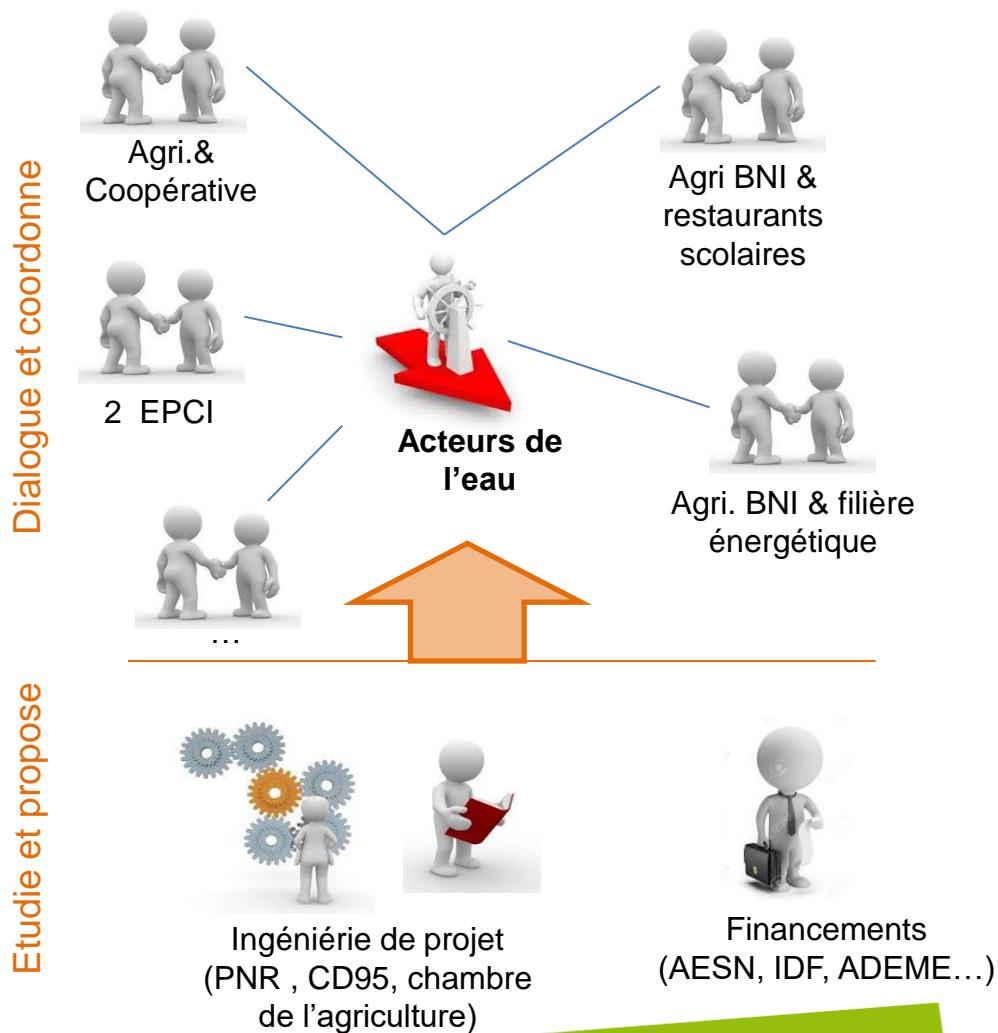
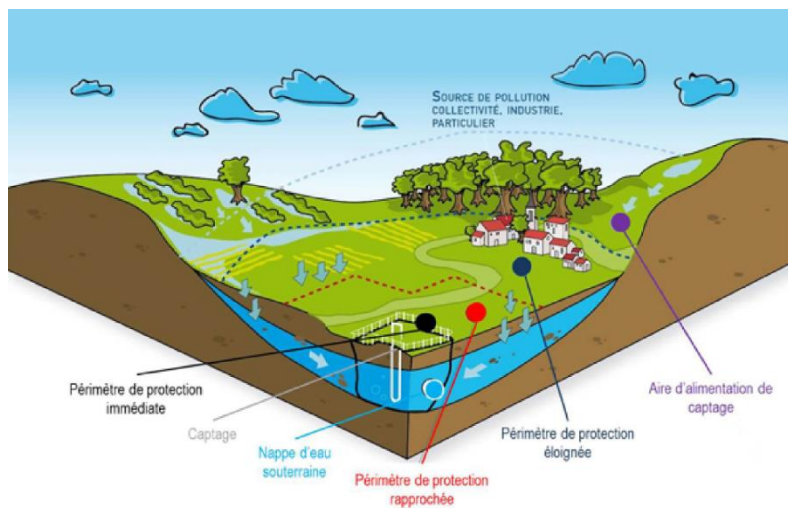
Les aires d'alimentations des captages de la CACP



Une animation autour de la protection des captages

- Des objectifs partagés par les collectivités en charge des politiques de l'eau :
Reconquête et maintien d'une bonne qualité de l'eau

Animateur captages dans le Vexin :
piloter / coordonner / communiquer / sensibiliser et informer



ENJEUX AGRICOLES sur CERGY-PONTOISE – Préservation, sécurisation, sensibilisation et accompagnement au changement



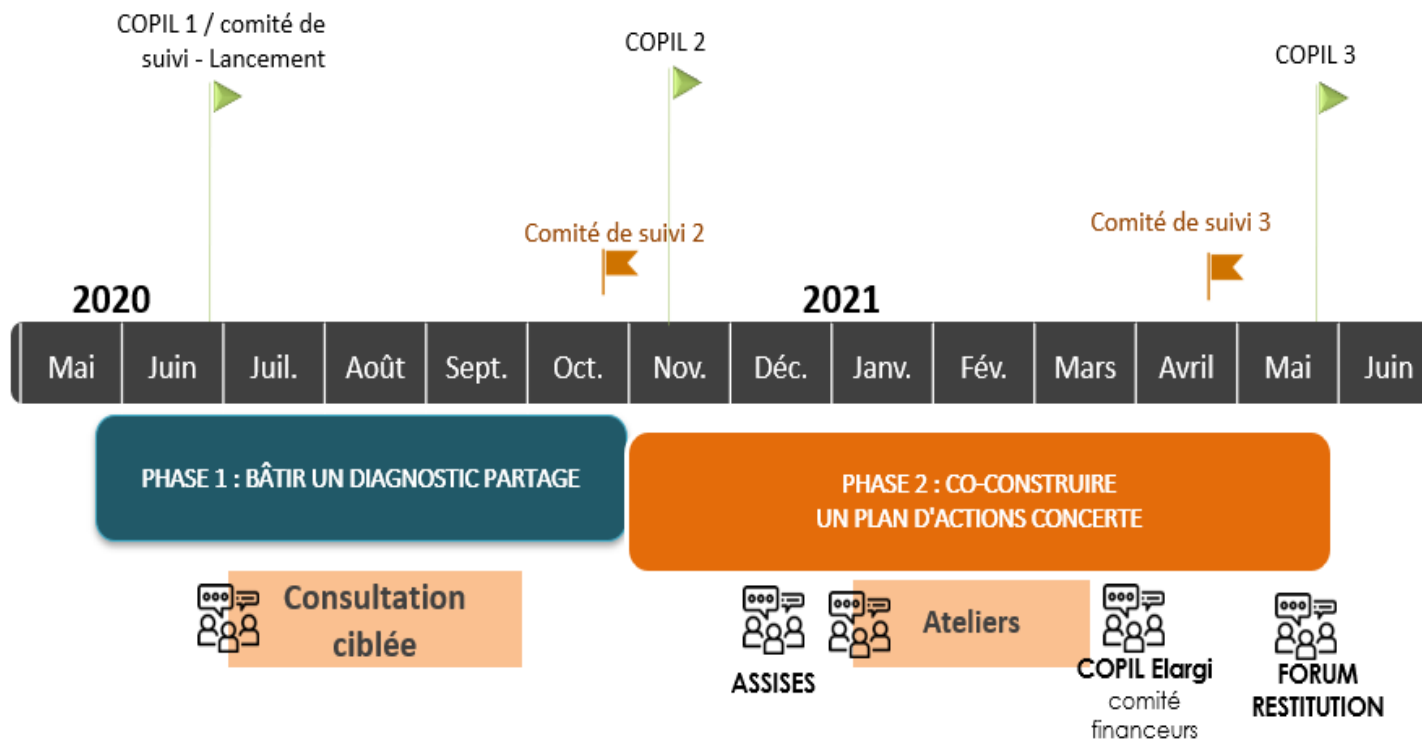
Délimitation du **PRIF** des Franges du Vexin – Boucle de l'Oise

Périmètre Régional d'Intervention Foncière (PRIF) sur 8 des 13 communes et 1 000 ha

- Renouvellement de la **politique foncière agricole** de l'agglomération (2018/21) → 15 agriculteurs passent en Bail rural ou BRE (volontariat)
- Opération **Ecophyto** (2018/21) avec le Groupement d'Agriculteurs Biologiques : sensibilisation et accompagnement des agriculteurs conventionnels / Opération cofinancée par l'AESN

PAT Cergy-Pontoise Vexin français

Elaboration du diagnostic partagé et co-construction du plan d'actions (2020 – 22)



Le plan baignade métropolitain

Claire GRISEZ

Directrice par intérim

DIRECTION REGIONALE ET INTERDEPARTEMENTALE
DE L'ENVIRONNEMENT



Plan d'actions pour la reconquête de la qualité de l'eau en Marne et en Seine

- **Deux objectifs :**
 - DCE – Bon état écologique
 - Baignade – Seuil bactériologique
- **Un protocole d'engagement : 26 signataires**
- **Un plan d'actions élaboré en 2018** permettant le respect du seuil bactériologique de qualité réglementaire pour la baignade au droit du site des JOP
- **5 grands axes d'actions**
 - Agir sur l'amélioration de la connaissance
 - Agir sur les usines (rejet des stations d'épuration)
 - Agir sur les rejets de temps sec
 - Agir sur les rejets de temps de pluie
 - Agir sur le rejet des bateaux



Plan d'actions pour la reconquête de la qualité de l'eau en Marne et en Seine : le coût

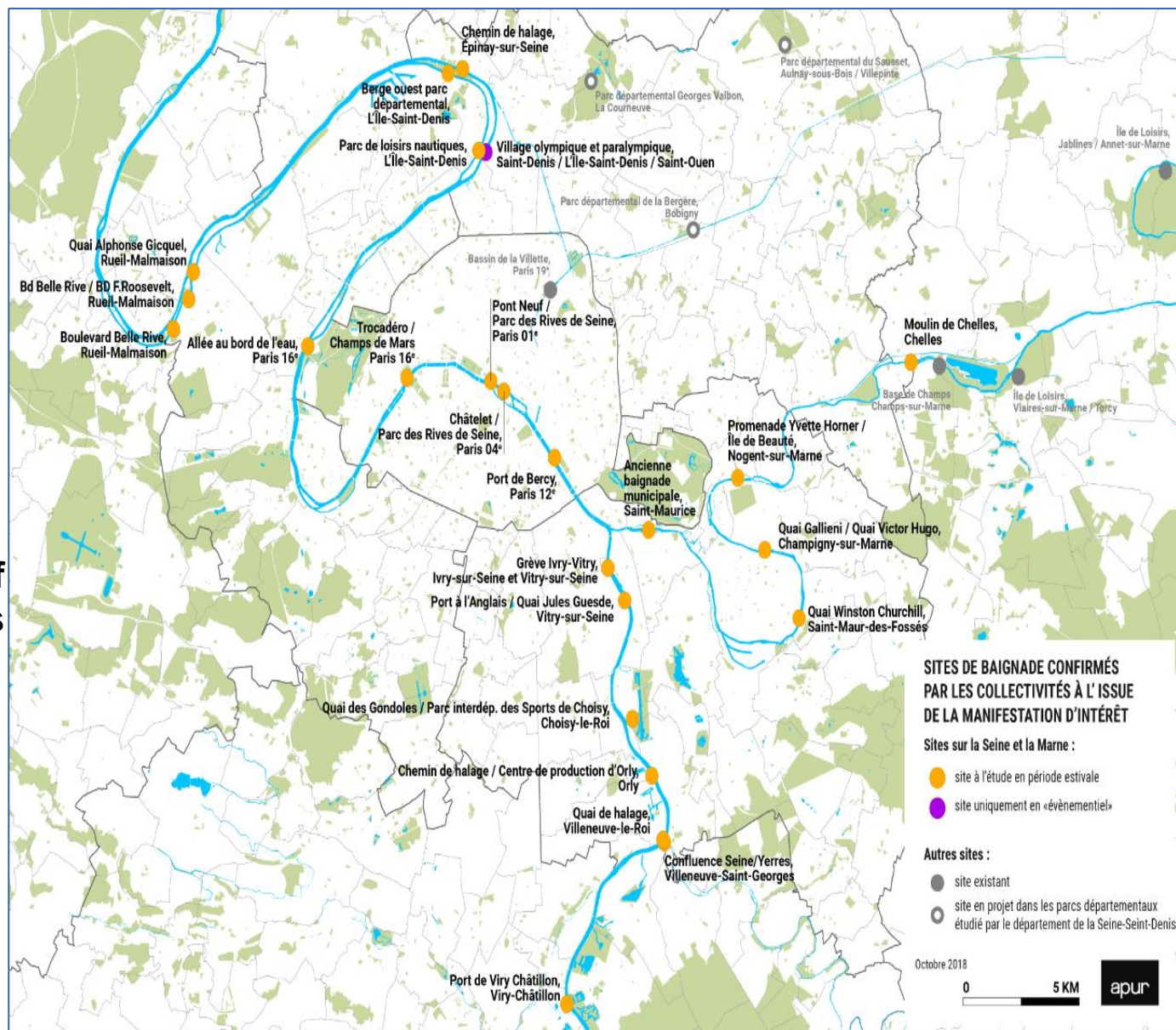
Type	Actions	Coûts totaux	
		Coût minimum (M€)	Coût maximum (M€)
Actions sur les usines	Désinfection des rejets des usines SAM (Valenton) et MAV (Noisy-Le-Grand)	7	85
Actions sur la collecte	Création d'un ouvrage de maillage, de transfert et de collecte VL8	280	280
	Création de réseaux d'assainissement à quai et raccordement des bateaux et établissements flottants	5,5	18
	Correction de l'ensemble des erreurs de branchements sur les bassins versants prioritaires	300	380
	Correction des principales erreurs de branchements hors bassins versants prioritaires	300	350
Désimperméabilisation	Désimperméabilisation (600ha situés à l'amont du site de baignade/5 %)	180	180
Actions sur le temps de pluie (rejets unitaires et pluviaux)	Optimisation du fonctionnement du réseau unitaire sur Paris, secteur Charenton, pont de Créteil, Emissaire Villejuif	42	52
	Ouvrages de stockage-restitution sur les bassins versants unitaires prioritaires (Austerlitz, Fresnes-Choisy, Berny)	158	168
	Réduction des rejets par les exutoires pluviaux (correction erreurs de branchements et/ou mise en œuvre d'une solution durable type SDEP ou équivalent) sur les bassins versants ultraprioritaires (Ru de la Lande, Saint-Baudile, Neuilly/Gagny)	67	101
Total Plan d'actions (arrondi - hors études restant à réaliser et maîtrise d'œuvre)		1160	1430

Réglementaire	86%	82%
Principalement baignade	13%	12%
Baignade	1%	6%

Chiffrage estimé en 2018

Plan d'actions pour la reconquête de la qualité de l'eau en Marne et en Seine : les sites « héritages »

Révision en cours du Schéma Directeur d'Assainissement du SIAAP pour l'ensemble des sites héritages : Compléter le plan d'actions de 2018 pour tenir compte de l'objectif baignade sur les 22 sites supplémentaires.



Comité de Pilotage du 17 septembre 2020

En présence de la Ministre de la Transition Écologique, du Préfet d'IDF et de la Maire de Paris

Un retard constaté en séance des travaux sur les réseaux publics et sur les branchements des particuliers : une nécessité d'évolution législative et d'aide financière

→ **intégration des actions dans le plan de relance**

Les travaux sur les ports avancent au rythme prévu malgré la période de crise sanitaire.

Création d'un groupe de travail axé sur les actions de communication commune.

Des résultats de qualité de l'eau qui progressent néanmoins chaque été depuis 2018.



La baignade en Essonne

Brigitte VERMILLET

Vice-présidente déléguée à la transition écologique
et à la croissance verte

CONSEIL DEPARTEMENTAL DE L'ESSONNE

Membre du comité de bassin Seine-Normandie



Reconquête de la baignade en Seine en Essonne

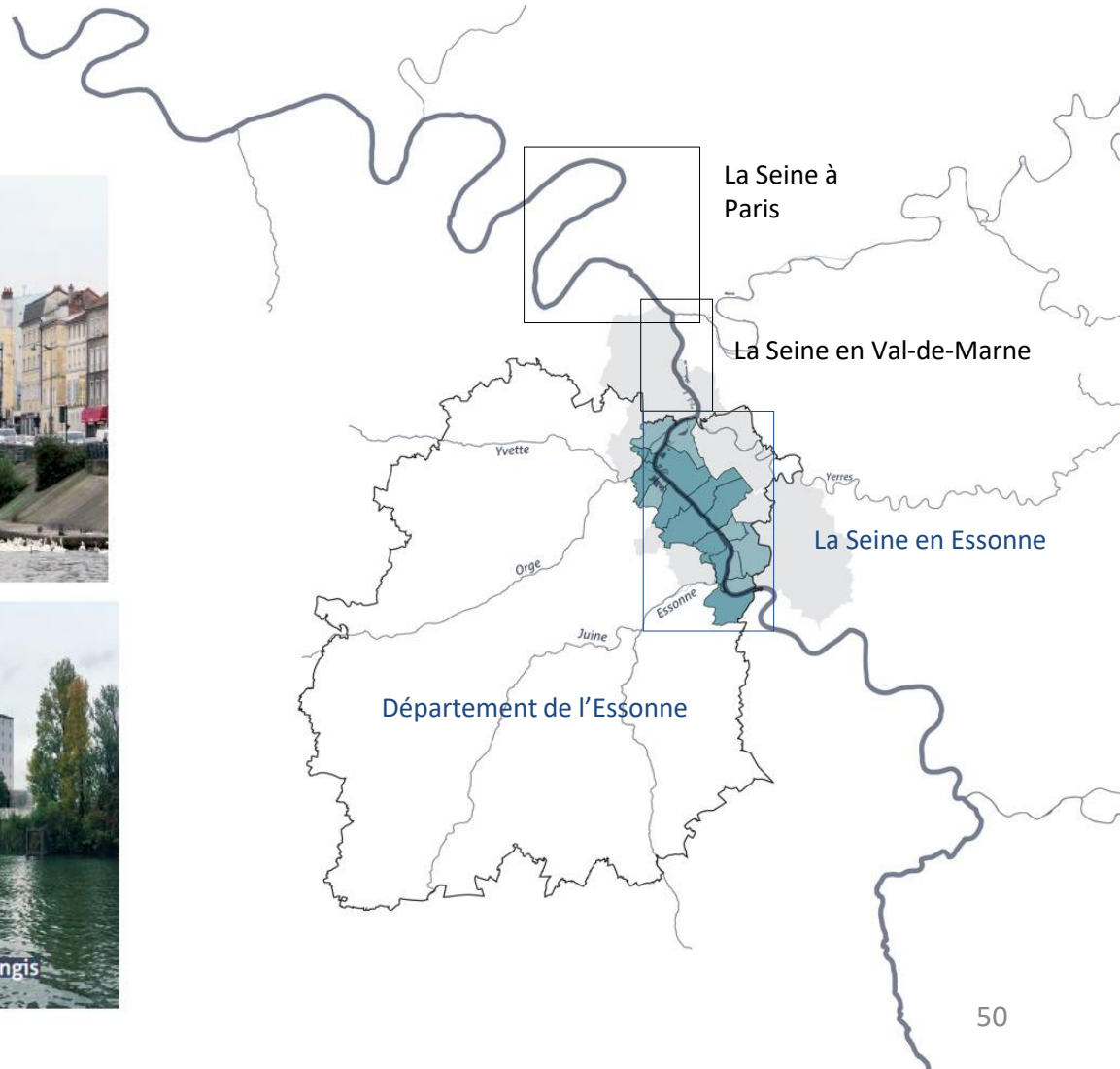
Brigitte Vermillet

**Vice-présidente à la transition écologique et à la
croissance verte**

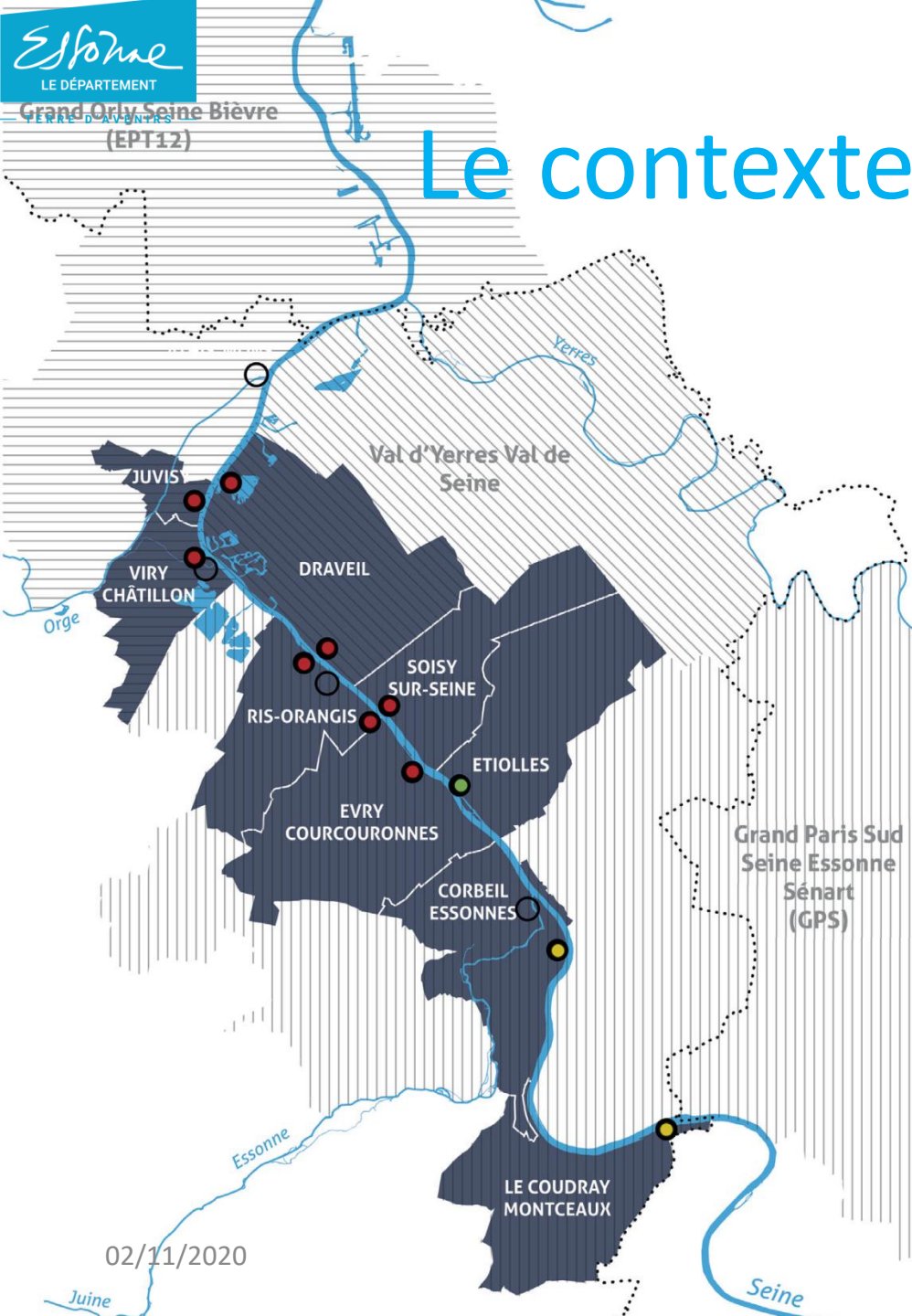
Conseil départemental de l'Essonne

Le contexte du projet

— TERRE D'AVENIRS —



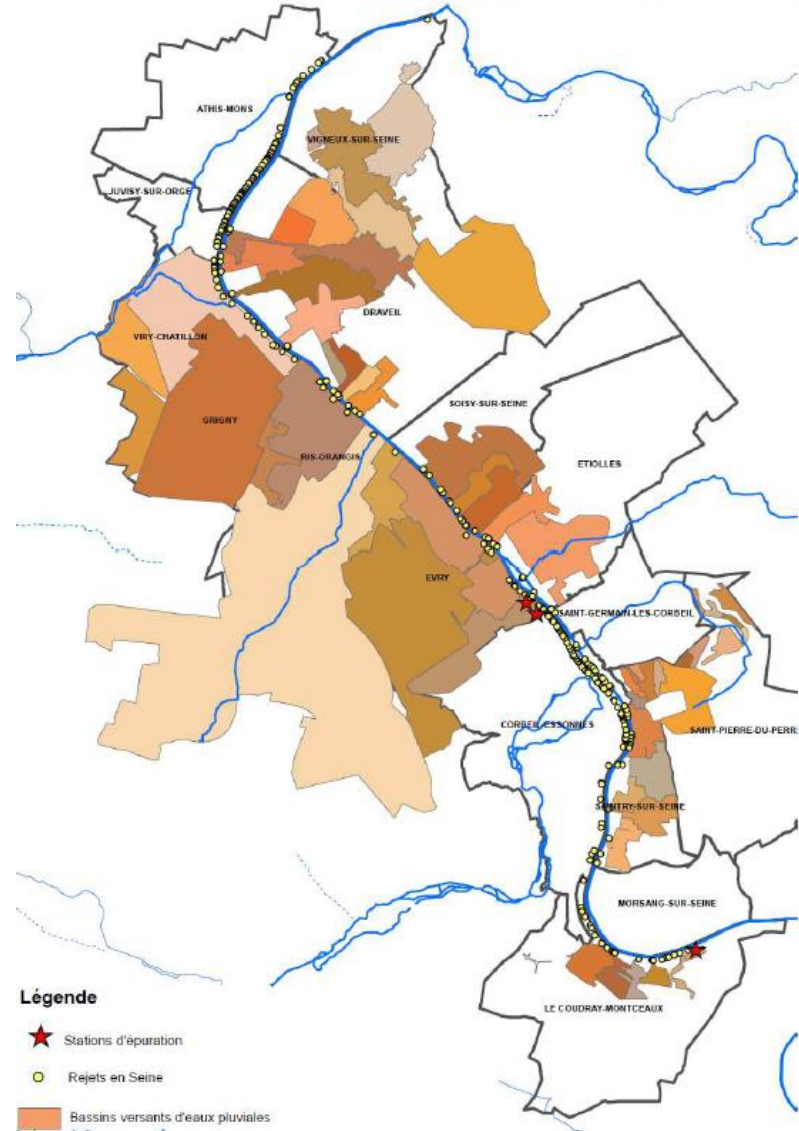
Le contexte du projet



Destination Seine!

- Identification des sources de rejet
- Définition des bassins versants d'eau pluvial
- Hiérarchisations des actions
- Evaluation des moyens et des coûts

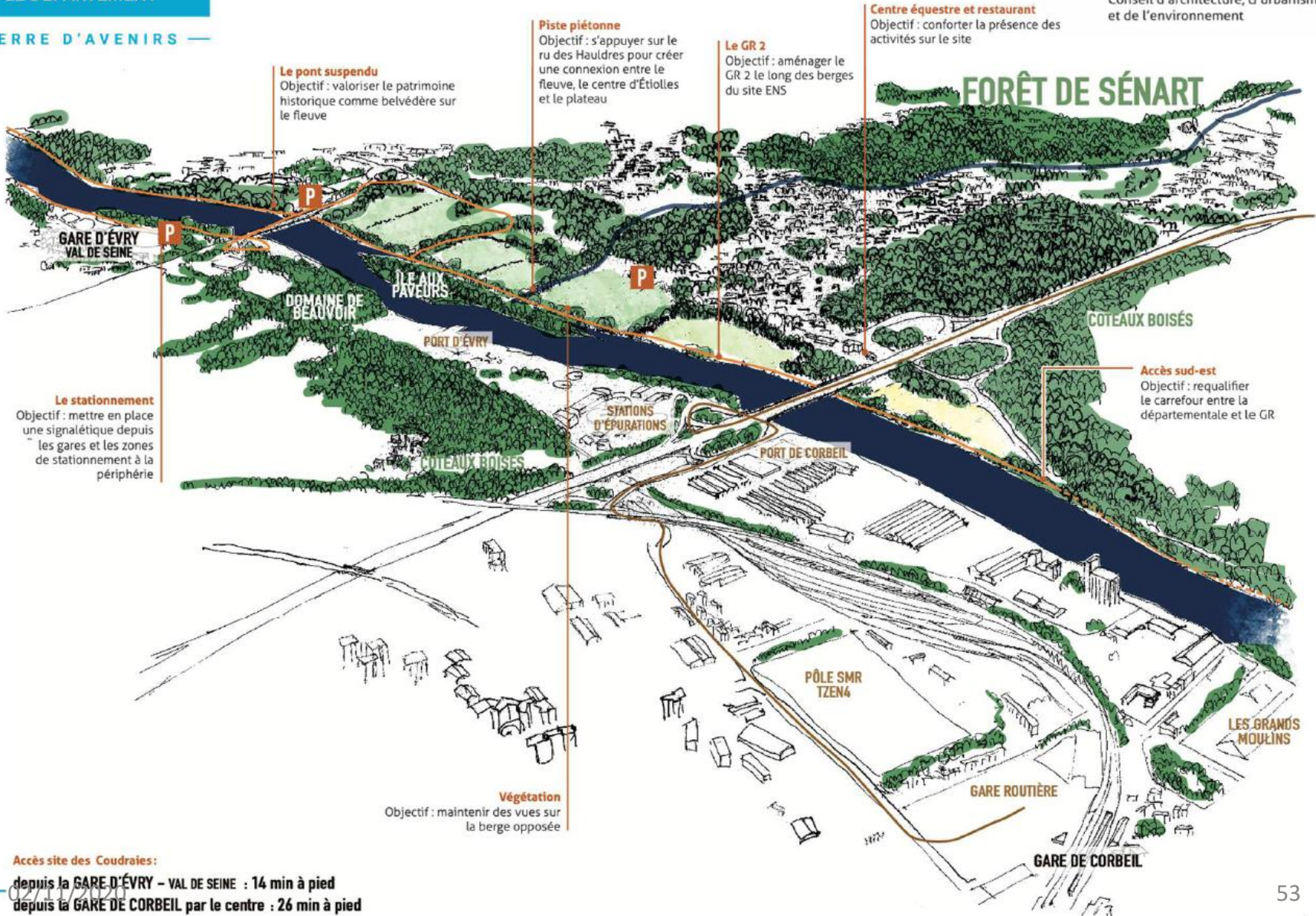
Lancement d'un AMI, 9 communes engagées



ÉTIOLLES

Une baignade dans un site ENS

— TERRE D'AVENIRS —



Mobilisation des Essonnien



Perspectives

— TERRE D'AVENIRS —

- Mobilisation des nouveau exécutifs – COPIL 12/2020
- Protocole d'engagement
- **Aménagement** site Etiolles 2024



Exemple site baignage ENS - Lac de Sidiailles (18)



Essonne

LE DÉPARTEMENT

— TERRE D'AVENIRS —

Merci de votre attention

Amandine Luez

**Cheffe de projet Baignage au
sein du Conseil départemental
de l'Essonne
aluez@cd-essonne.fr**

Alexis Lange

**CAUE de l'Essonne
alinge@caue91.asso.fr**

EVOLUTION DE LA GOUVERNANCE GEMAPI EN ILE-DE-FRANCE



L'EPAGE DU BASSIN DU LOING

Benoit DIGEON

Maire de Montargis

Président

EPAGE DU BASSIN DU LOING



L'EPAGE DU BASSIN DU LOING





**BASSIN
DU LOING**



L'EPAGE DU BASSIN DE L'YERRES

Romain COLAS

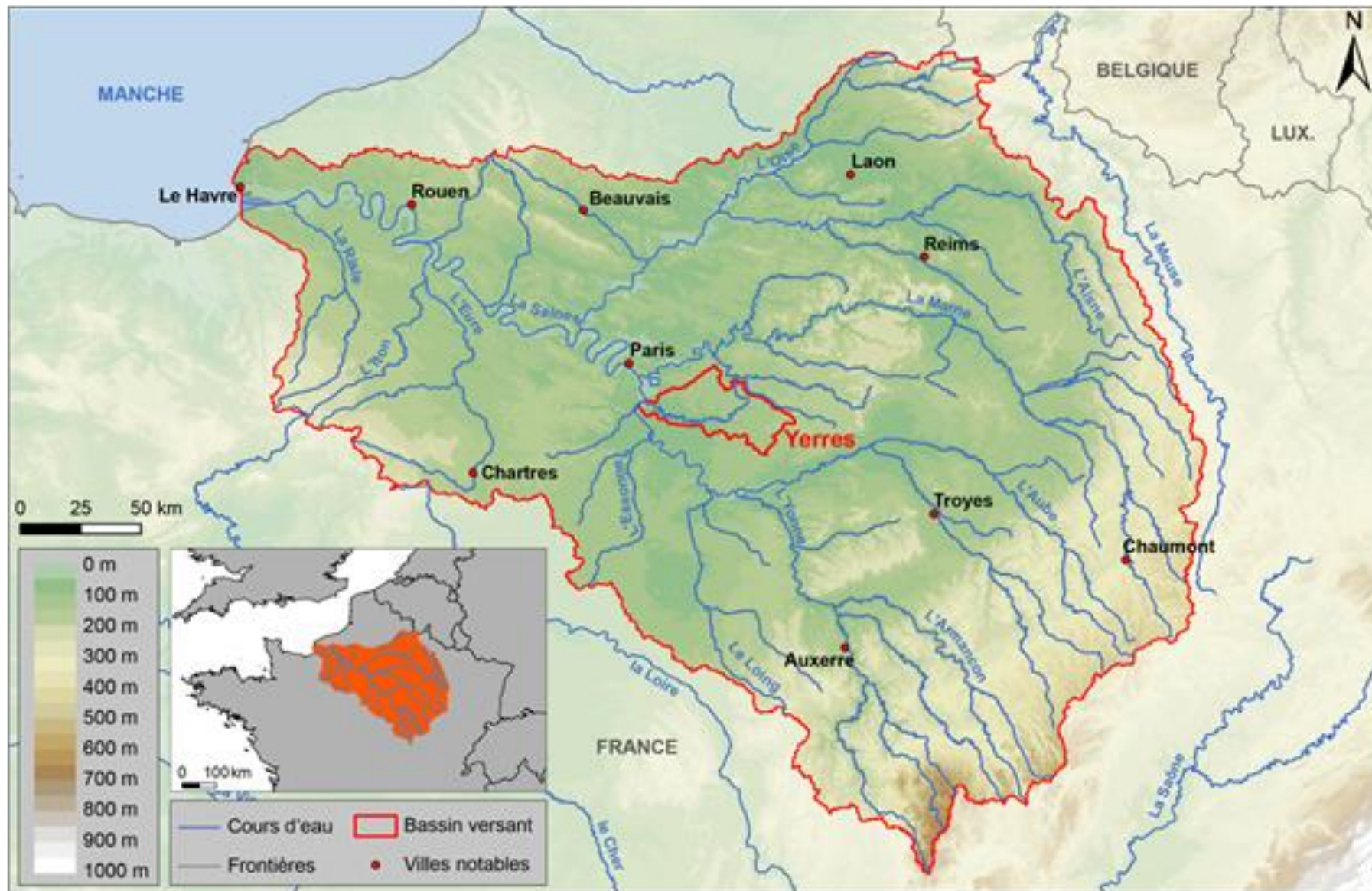
Président

SYAGE

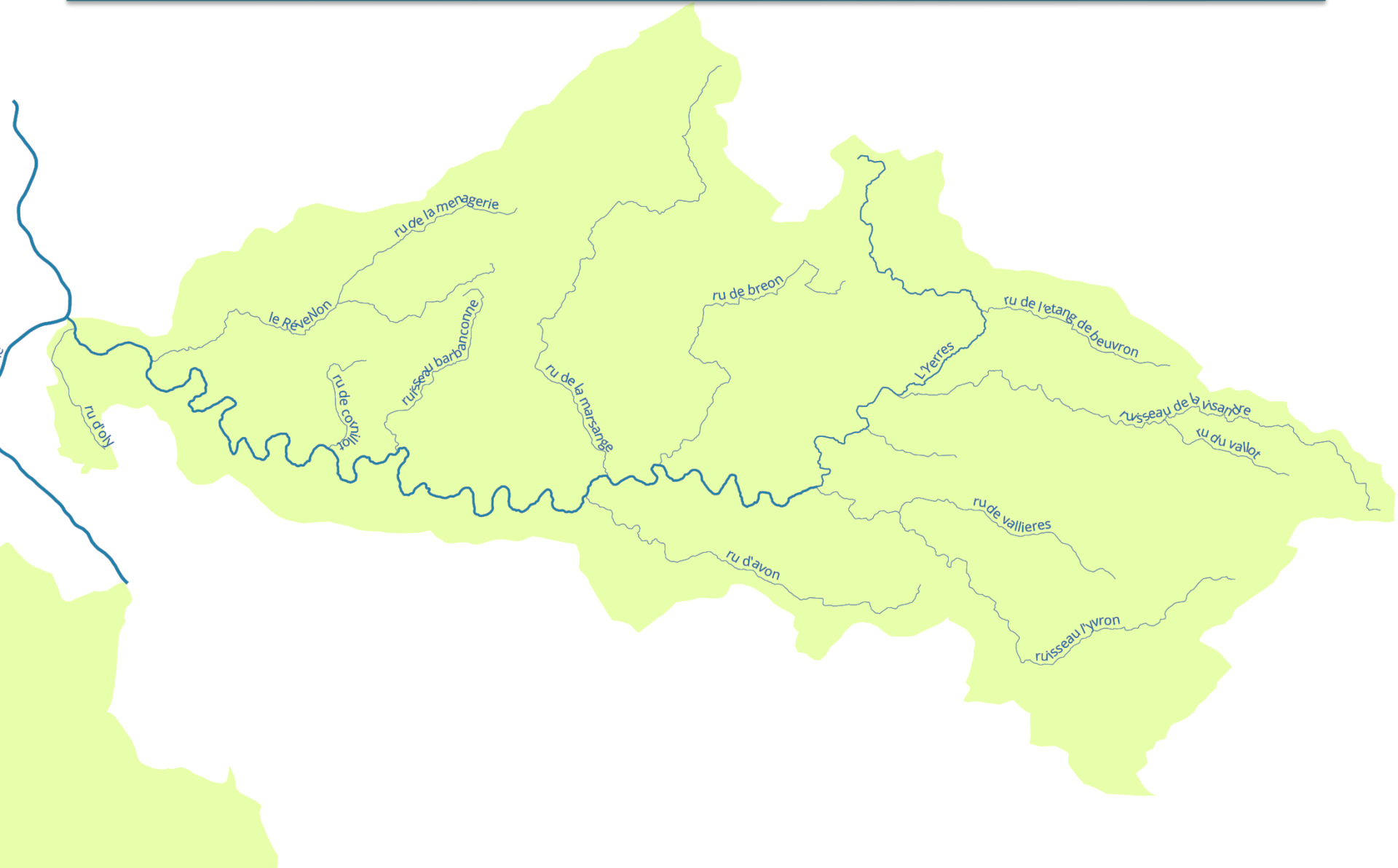
EPAGE DU BASSIN DE L'YERRES



SITUATION GEOGRAPHIQUE DU SYAGE



Bassin hydrographique de l'Yerres



L'EPAGE DU GRAND MORIN

Philippe DEVESTELE

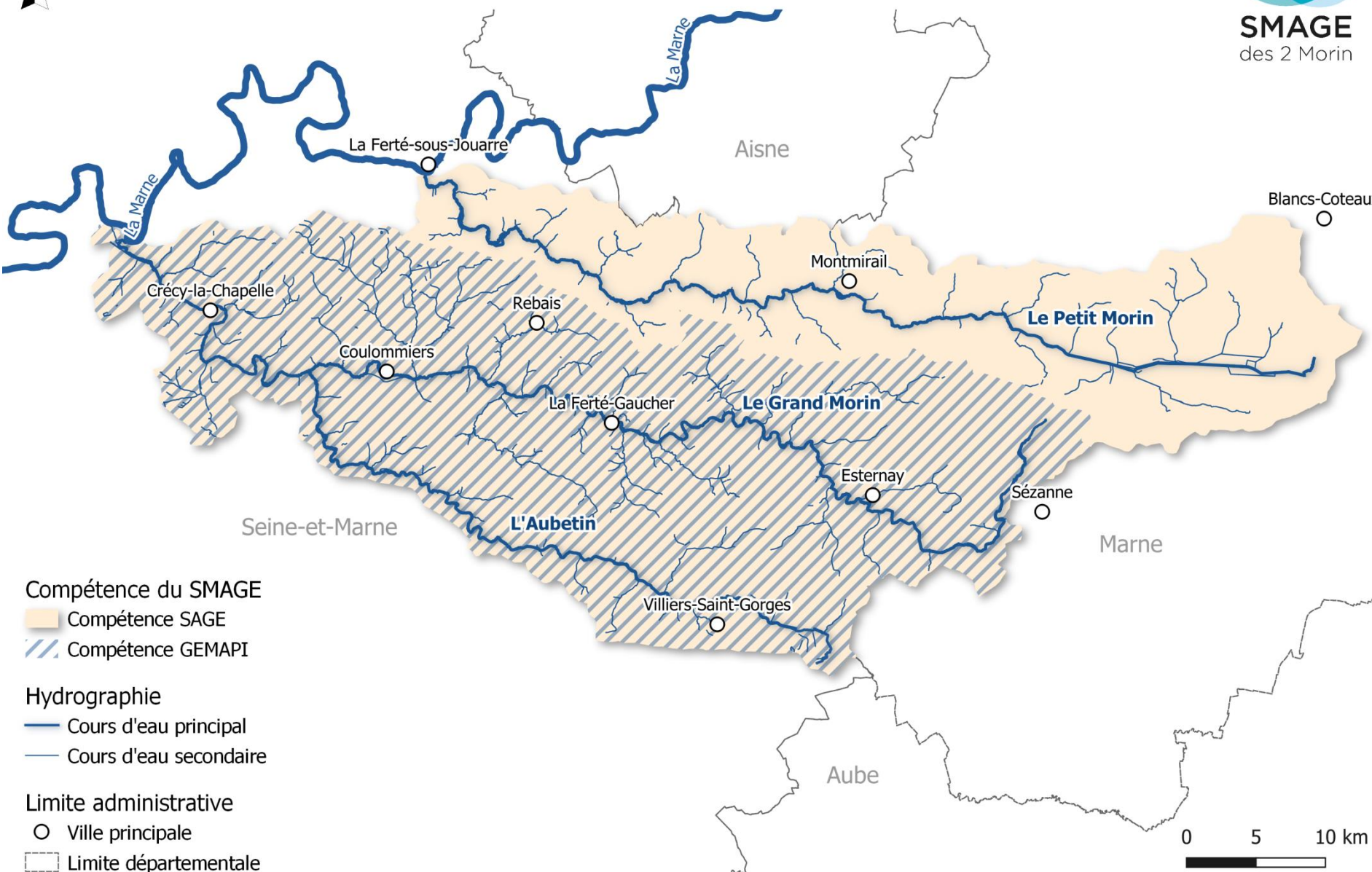
Maire de MONTDAUPHIN (77)

Vice-président

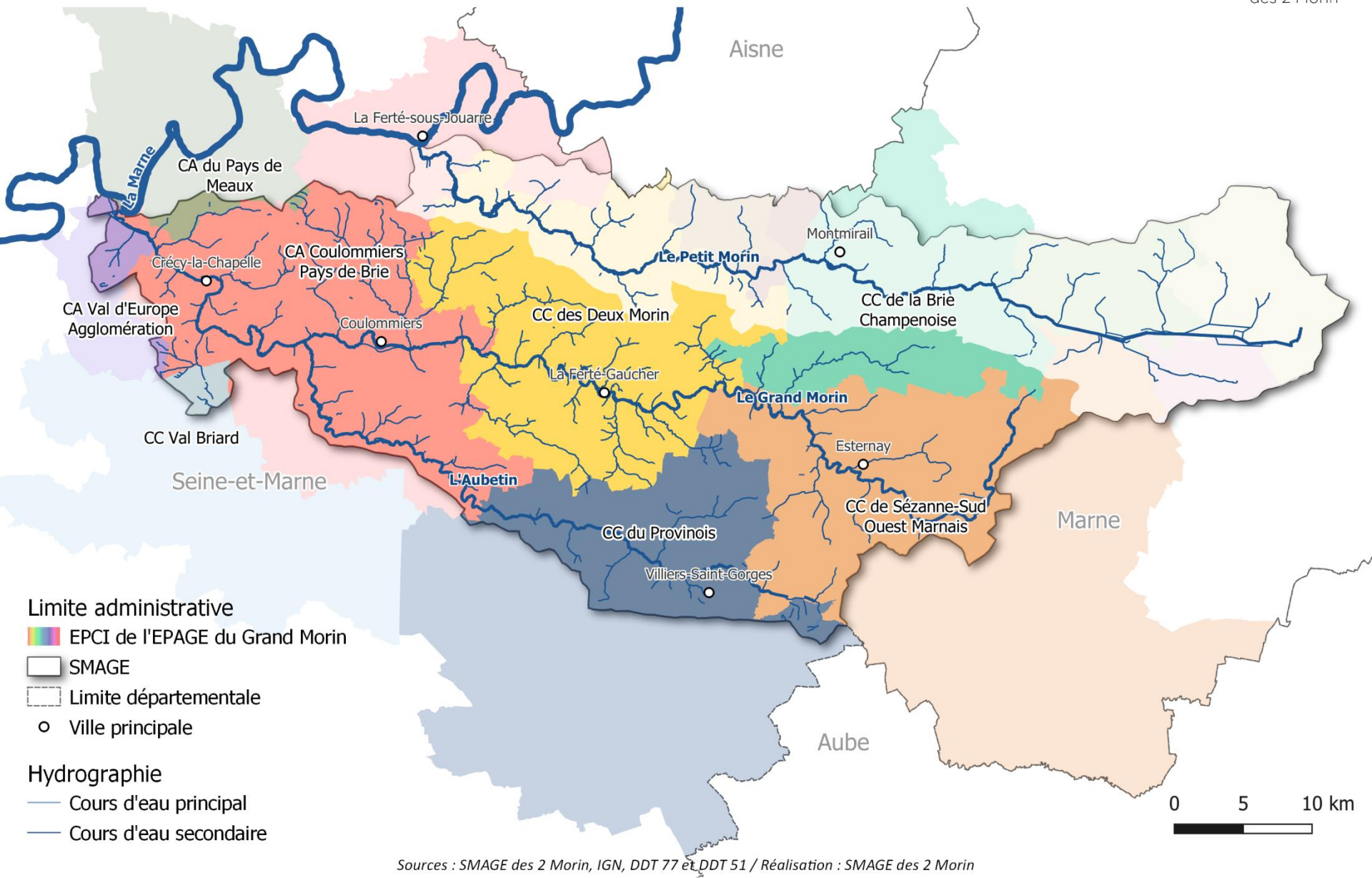
COMMUNAUTE DE COMMUNES DES 2 MORIN

Président du SMAGE DES 2 MORIN et CLE DU SAGE
DES DEUX MORIN

Carte des compétences du SMAGE des 2 Morin



Carte des établissements publics de coopération intercommunale (EPCI) sur le territoire de l'EPAGE du Grand Morin





Contrat de territoire
« Eau et Climat »

CONTRAT DU GRAND MORIN
ET DE SES AFFLUENTS

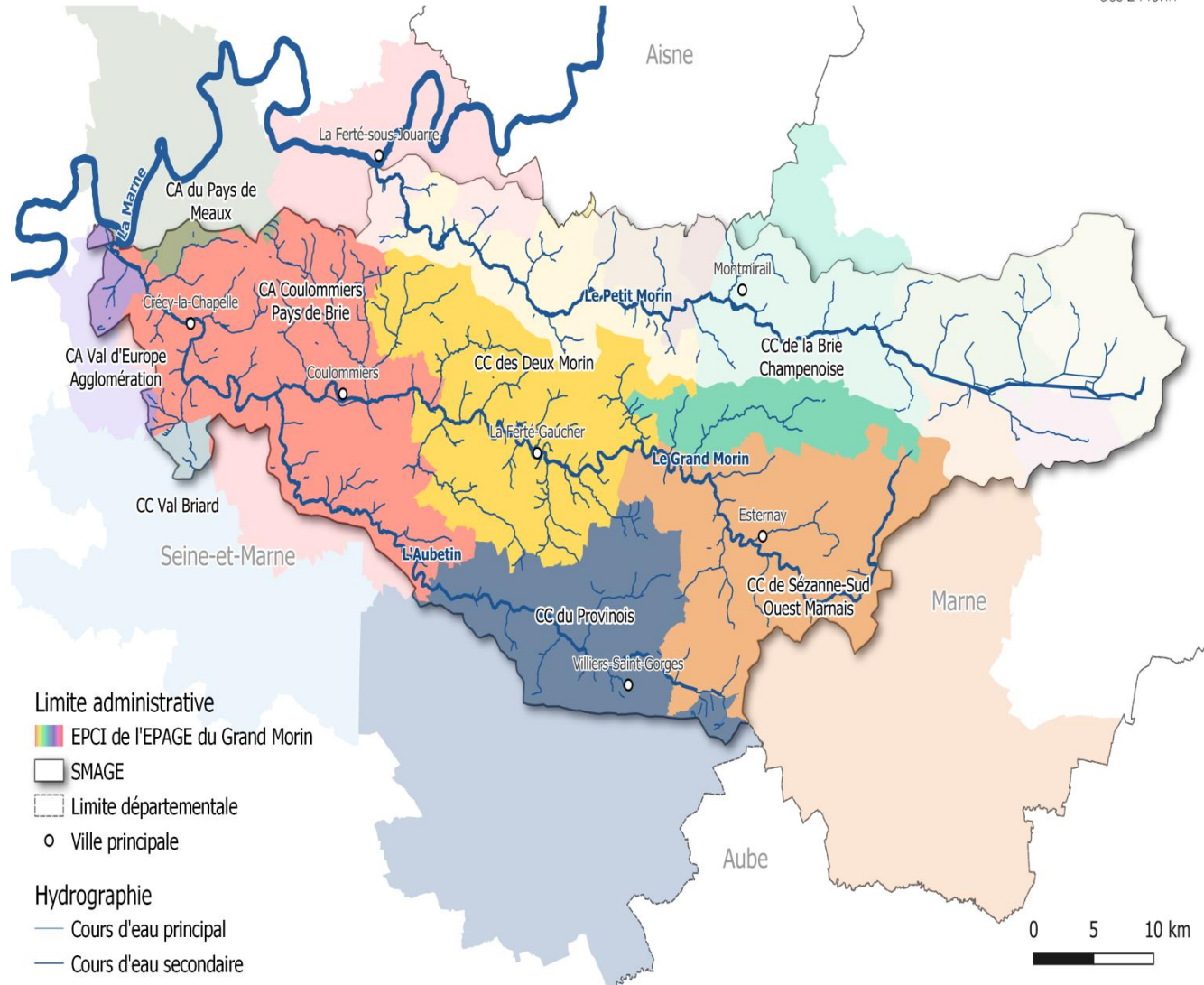
2020 – 2024

Le Contrat Territorial EAU ET CLIMAT

Grand Morin et ses affluents



Carte des établissements publics de coopération intercommunale (EPCI)
sur le territoire de l'EPAGE du Grand Morin



Le Contrat Territorial EAU ET CLIMAT

Grand Morin et ses affluent

Programme d'actions : Rivières et Zones humides

Enjeu 1 : La protection et la restauration des milieux aquatiques ou humides

- ❖ Améliorer les connaissances et élaborer une stratégie pour la restauration des affluents et des zones humides,
- ❖ La restauration de la continuité écologique longitudinale et latérale des milieux aquatiques,
- ❖ La restauration de l'hydromorphologie des cours d'eau.

Enjeu 2 : La prévention des inondations

- ❖ La participation à l'élaboration puis à la mise en œuvre du Programme d'Actions de Prévention des Inondations,
- ❖ La préservation et la restauration des zones humides et des zones naturelles d'expansion de crues,
- ❖ La mise en œuvre du programme de prévention des ruissellements et d'érosion des sols qui découle de l'étude de ruissellement menée sur les deux Morin.

Enjeu 3 : La sensibilisation et l'information

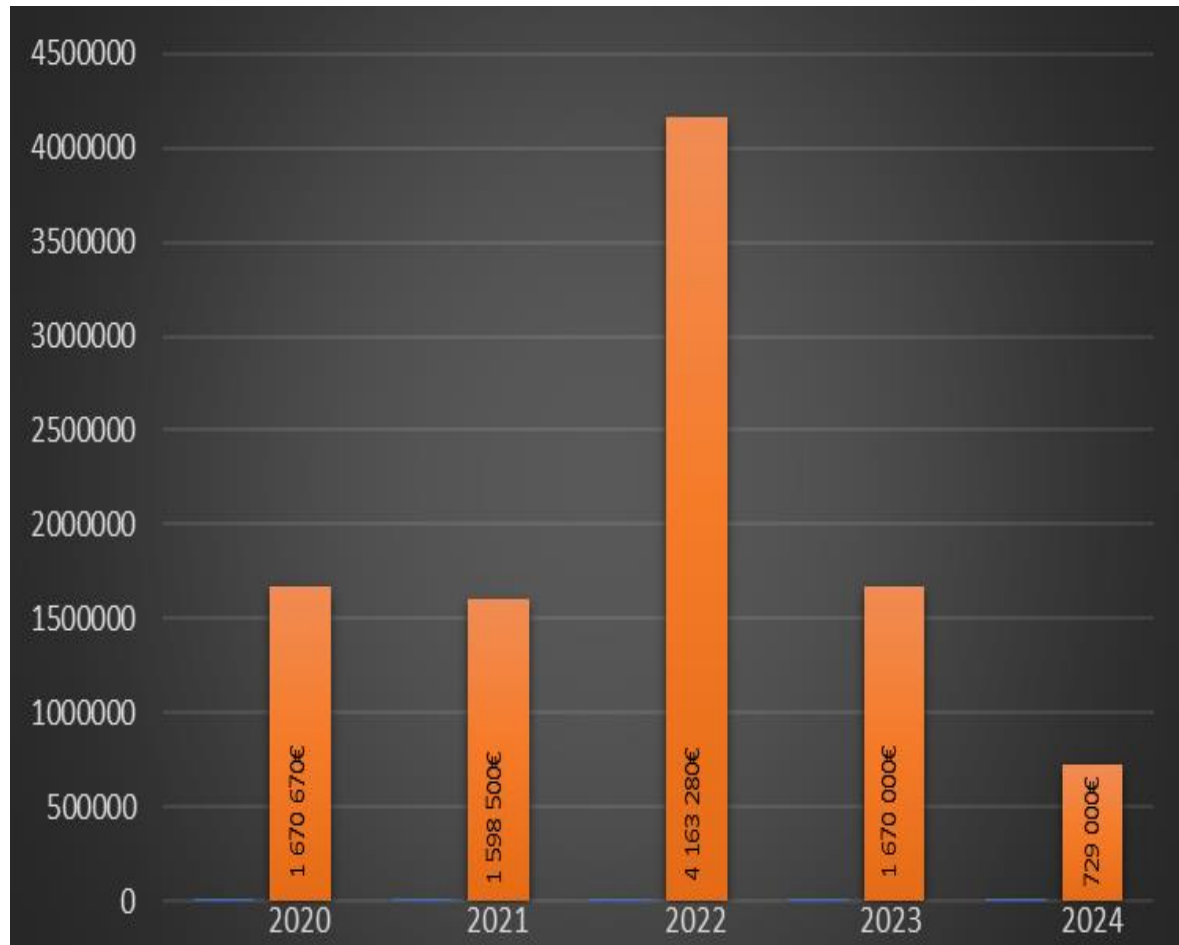
- ❖ Sensibiliser et informer (journée des élus, articles de sensibilisation...),
- ❖ Participer à l'aménagement durable du territoire (participation à l'animation du SAGE, des PCAET, etc.)



Le Contrat Territorial EAU ET CLIMAT

Grand Morin et ses affluent

Montants des actions de 2020 à 2024

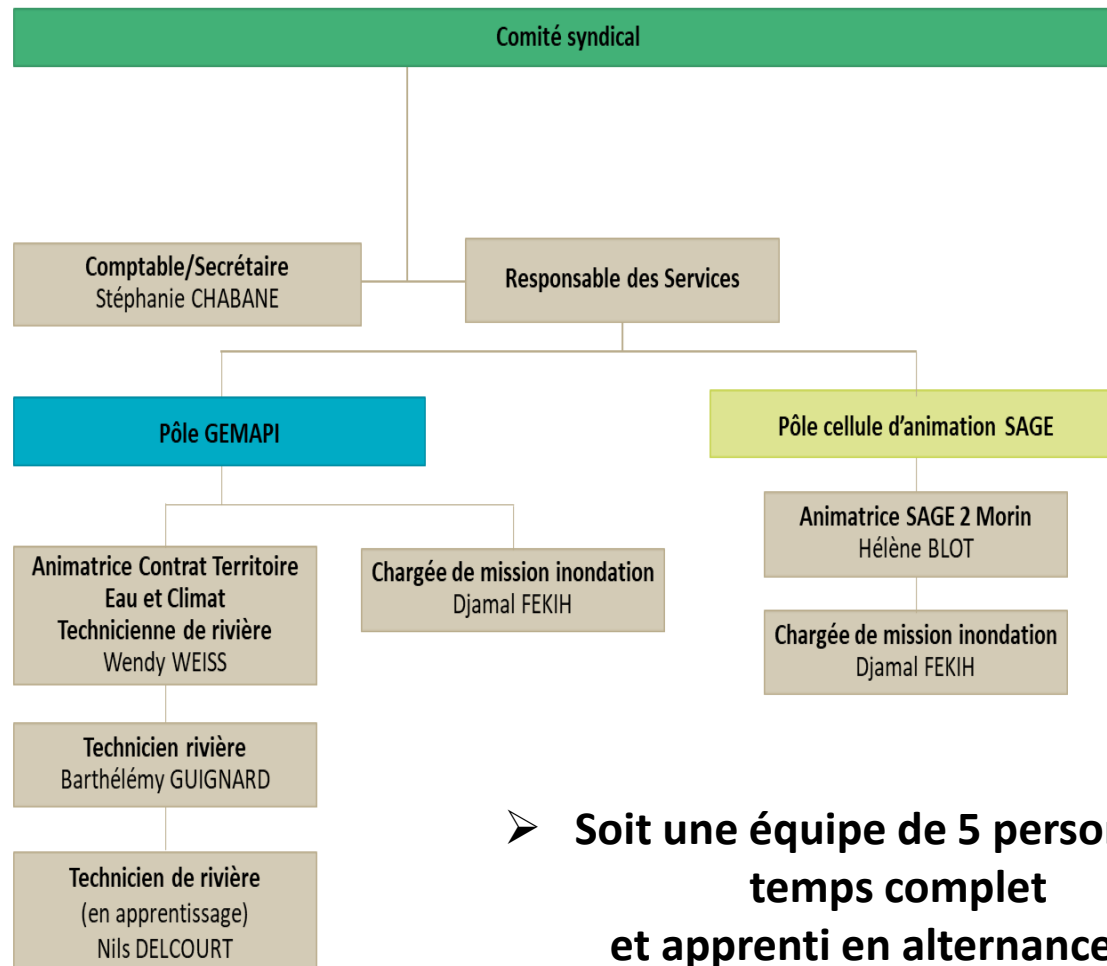


➤ Soit un montant total de 9 831 450,00 € de 2020 à 2024

Le Contrat Territorial EAU ET CLIMAT Grand Morin et ses affluent

L'équipe du SMAGE des Deux Morin

ORGANIGRAMME – SMAGE 2 MORIN



➤ **Soit une équipe de 5 personnes à temps complet et apprenti en alternance.**

Le Contrat Territorial EAU ET CLIMAT

Grand Morin et ses affluent

Zoom sur le service rivière du SMAGE des Deux Morin

Pôle GEMAPI

**Animatrice Contrat Territoire
Eau et Climat
Technicienne de rivière
Wendy WEISS**

**Technicien rivière
Barthélémy GUIGNARD**

**Technicien de rivière
(en apprentissage)
Nils DELCOURT**

❖ **Animatrice Restauration de la Continuité Écologique :
Wendy WEISS**

- Faire émerger des études de restauration de continuité écologique,
- Animer les études de restauration de continuité écologique,
- Suivre les travaux de restauration de continuité écologique.

❖ **Animateur Zone Humide : Barthélémy GUIGNARD**

- Faire émerger des études de restauration de zone humide / zone naturelle d'expansion de crue en lien avec le Programme d'Action de Prévention des Inondations (PAPI),
- Animer les études de restauration de zone humide / zone naturelle d'expansion de crue en lien avec le PAPI,
- Suivre les travaux de de restauration de zone humide / zone naturelle d'expansion de crue en lien avec le PAPI.

- **Soit 2 postes financés par l'Agence de l'Eau Seine-Normandie pour 132 communes sur le bassin versant du Grand Morin**



Merci à tous

Vous trouverez les présentations sur le site internet

<http://www.eau-seine-normandie.fr>

rubrique comité de bassin

