

PRÉSENTATION DU GUIDE SUR L'ÉTAT DES RIVIÈRES DE SEINE-AVAL

COMITER du 24 avril 2018

Pourquoi un guide ?

Besoin de diffuser les connaissances sur les masses d'eau.

Etats des masses d'eau évalués périodiquement dans cadre des états des lieux des SDAGE (chaque 3 ans).

- Etat en vigueur = celui du SDAGE 2016-2021 évalué sur la base de données 2011-2013 (état écologique)
 - Des données disponibles récentes au niveau des stations de mesures (points de suivi de la qualité des masses d'eau)
- ➔ Le guide vise à apporter les informations officielles (état des masses d'eau) actualisées par les dernières données disponibles (2014-2016)

Contenu du guide

Contexte territorial

- Présentation du territoire
- Climat
- Géologie
- Hydrographie
- Hydrologie

Méthode et synthèse territoriale

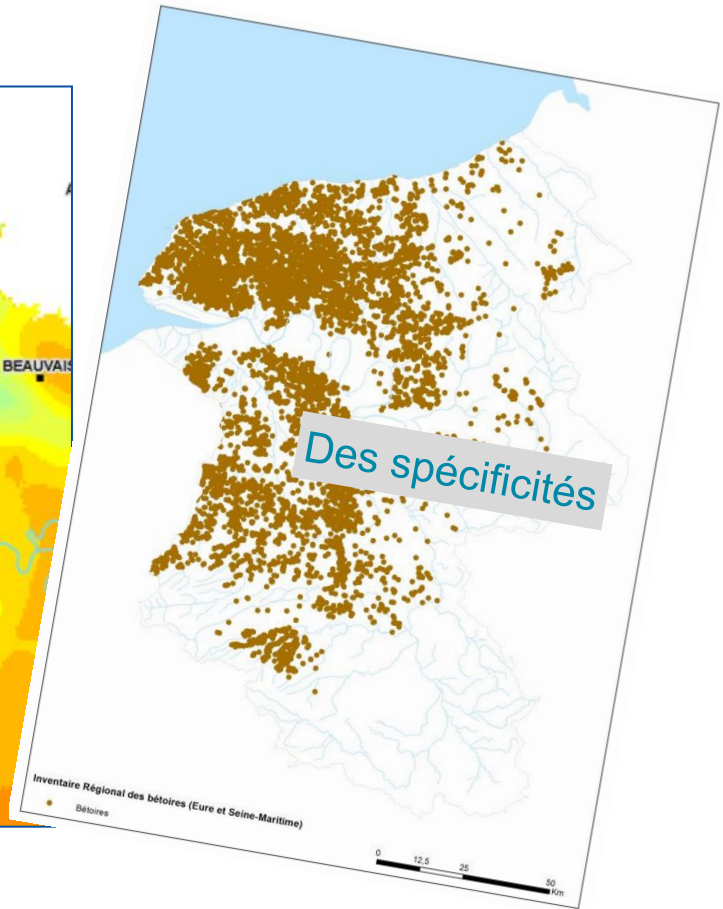
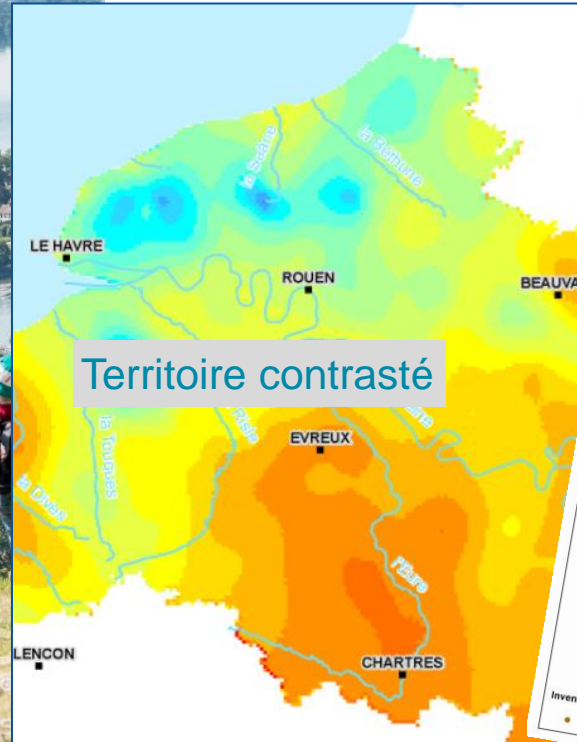
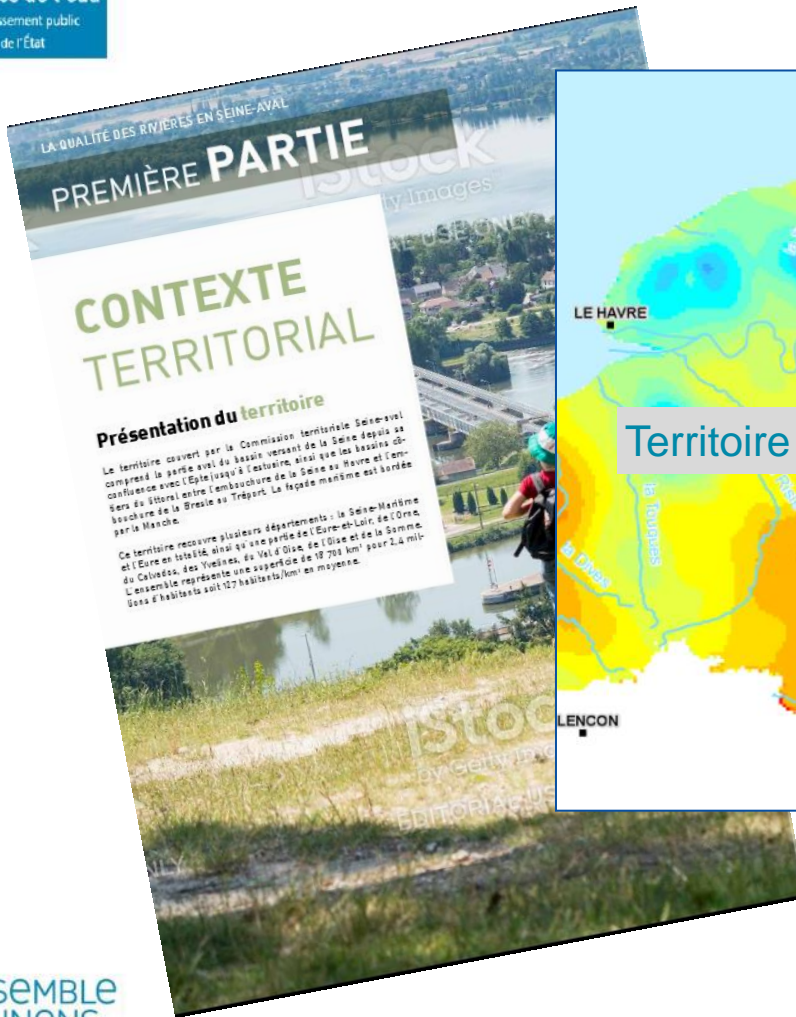
- Evaluation de la qualité des cours d'eau
- Etat chimique
- Etat écologique
- Synthèse de l'état écologique

Etat écologique par unité hydrographique

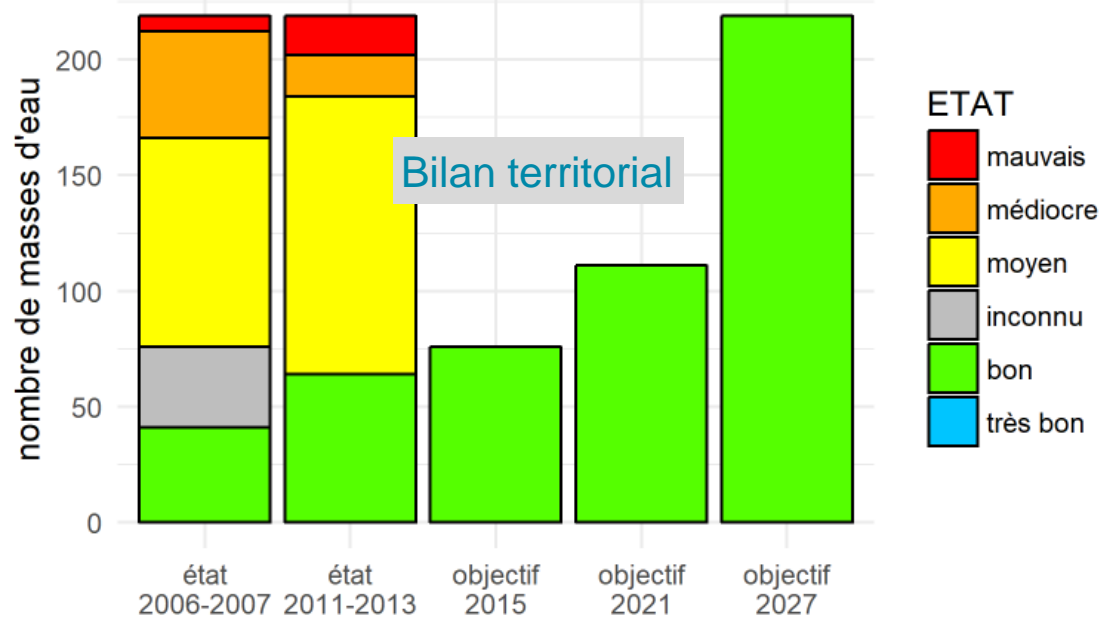
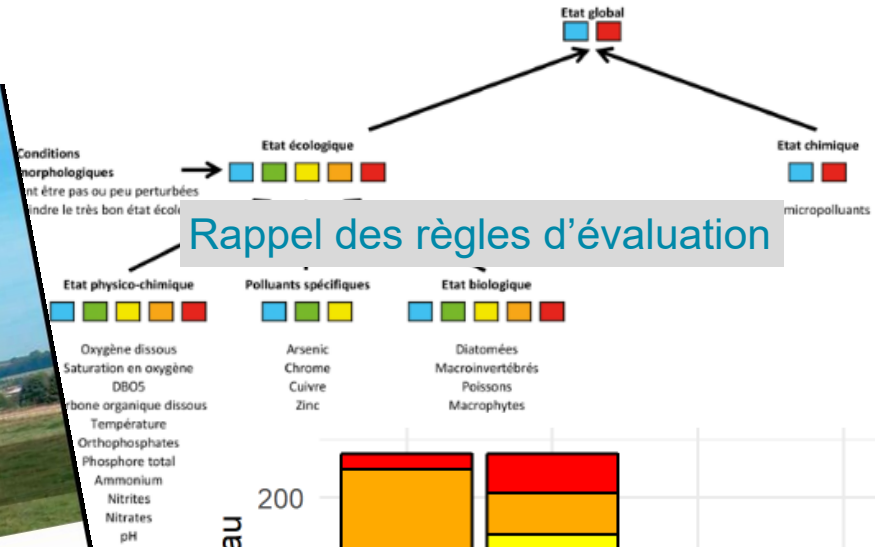
- Détail des 29 unités hydrographiques de Seine-aval



Contexte territorial



Méthode et synthèse territoriale



Etat écologique par unité hydrographique



Pour chacune des 29 unités hydrographiques (UH) :

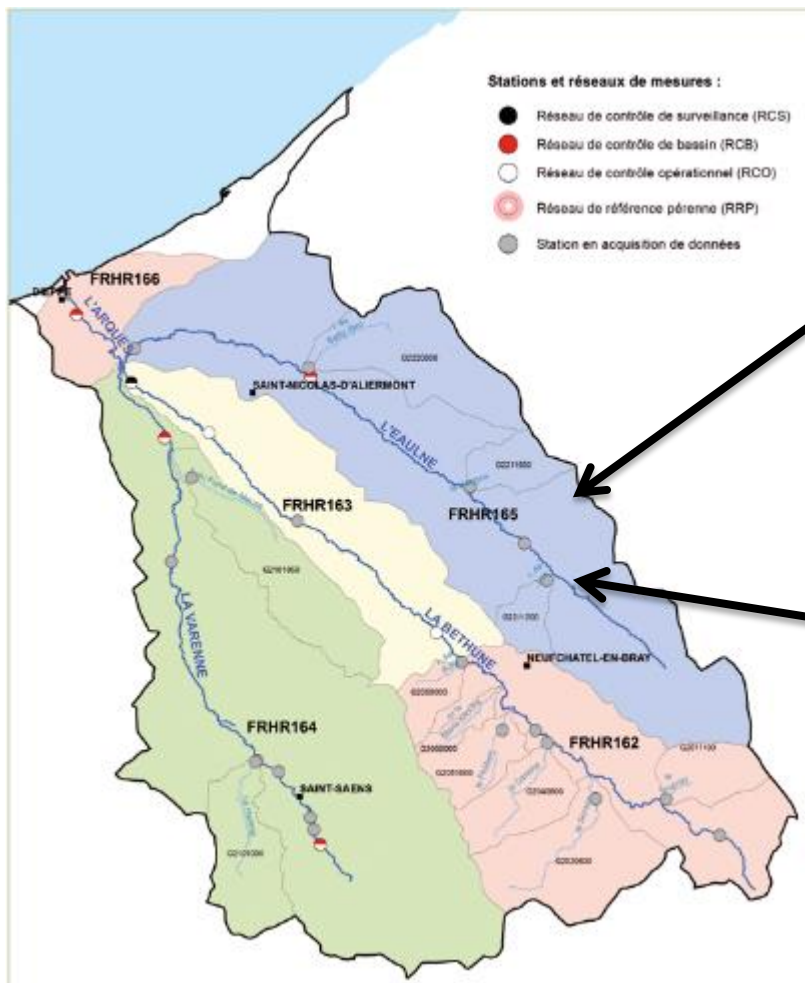
- Cartes de l'UH : les masses d'eau, leur état et la qualité au niveau des points de suivi
- Descriptif de l'UH



**eau
seine
NORMANDIE**

Agence de l'eau
Établissement public
de l'État

Etat écologique par unité hydrographique



Masses d'eau principales et affluents

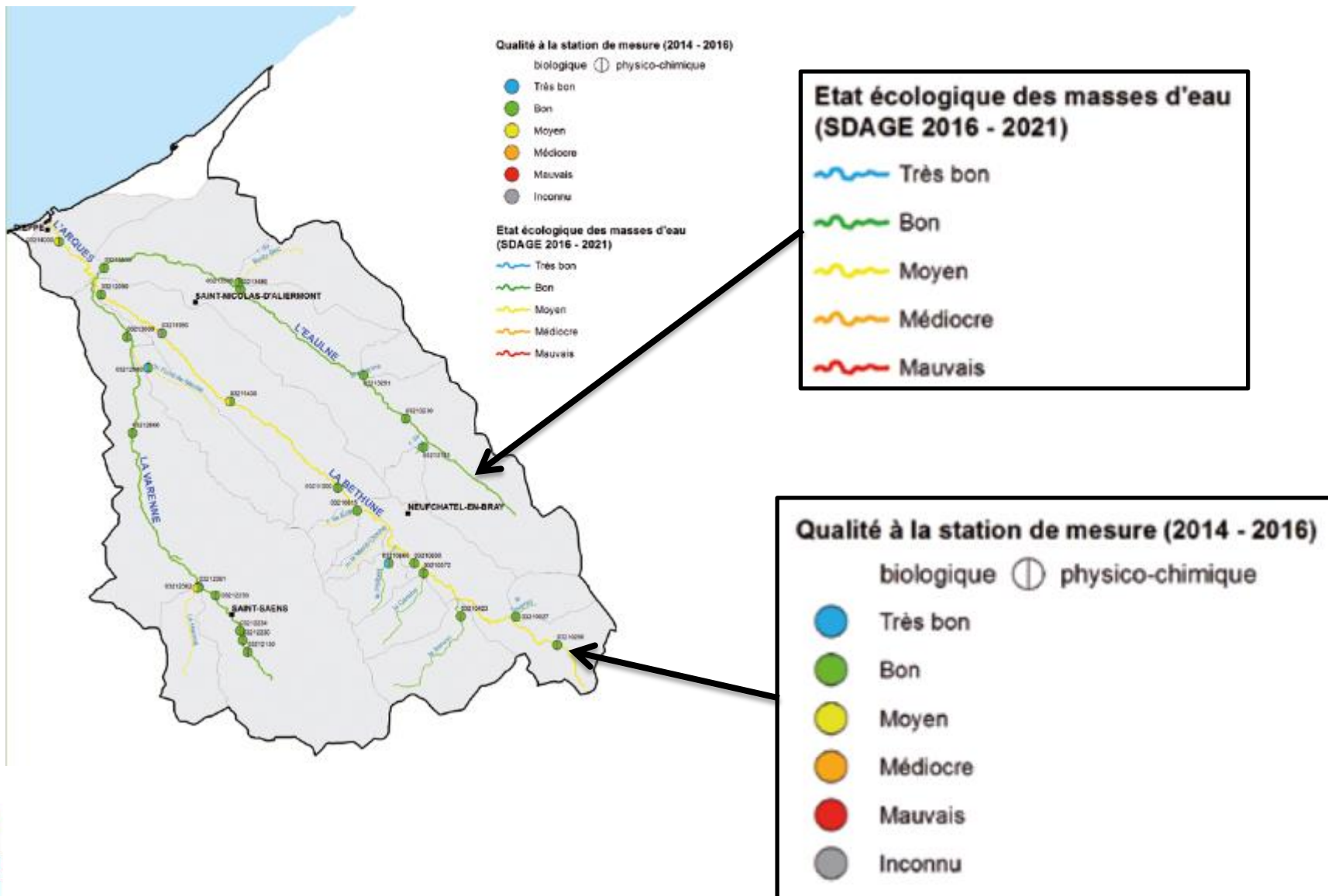
Stations de mesures et leur finalité



**eau
seine
NORMANDIE**

Agence de l'eau
Établissement public
de l'État

Etat écologique par unité hydrographique



ENSEMBLE
DONNONS
vie à l'eau

Agence de l'eau

Etat écologique par unité hydrographique

Etat et objectif des masses d'eau (SDAGE 2016-2021)

CODE MASSE D'EAU	NOM DE LA MASSE D'EAU	OBJECTIF D'ETAT ECOLOGIQUE	OBJECTIF D'ETAT CHIMIQUE	ETAT ECOLOGIQUE (SDAGE 2016-2021)	PARAMETRES DECLASSANT L'ETAT ECOLOGIQUE	ETAT CHIMIQUE (SDAGE 2016-2021)	PARAMETRES DECLASSANT L'ETAT CHIMIQUE
FRHR263	Le Cailly de sa source au confluent de la Seine (exclu)	Bon potentiel 2015	Bon état 2027	Bon		Mauvais	HAP
FRHR263-H5041000	La Clérette	Bon état 2021	Bon état 2015	Moyen		Bon	

Qualité écologique 2014-2016 au niveau de chaque station de mesure par paramètre

CODE MASSE D'EAU	CODE STATION	NOM STATION	Indices biologiques				Paramètres physico-chimiques									
			Diatomées	Invertébrés	Poissons	Macrophytes	O2 dissous	Saturation O2	DBO5	COD	Orthophosph.	P. total	Ammonium	Nitrites	Nitrates	Température
FRHR263	03201202	LE CAILLY A CAILLY 1	15,5				8,2	74	1,4	0,9	0,14	0,064	0,032	0,02	37,3	13,3
FRHR263	03201215	LE CAILLY A CAILLY 2	16,6				8,3	75,9	1,9	1,65	0,15	0,06	0,1	0,02	33,8	12,2
FRHR263	03201230	LE CAILLY A CAILLY 3	15,9				8,4	77	2,4	1,65	0,73	0,27	0,37	0,03	34,1	12,1
FRHR263	03201250	LE CAILLY A SAINT-GERMAIN-SOUS-CAILLY 1	16,75	15			8,4	74,9	3	1,2	0,42	0,15	1,65	0,14	34,2	11,9
FRHR263	03201257	FONTAINE NOURRICE A FONTAINE LE BOURG 1					9,1	78,9	1,5	1	0,17	0,09	0,054	0,01	34,5	12,2
FRHR263	03201260	LE CAILLY A FONTAINE-LE-BOURG 1	15	17,33	9,07		10,24	100	1,9	1,5	0,146	0,07	0,041	0,08	27	14,3
FRHR263	03201388	LE CAILLY A MONTVILLE 8	16,5				8,9	81,7	2,3	2,35	0,55	0,2	0,46	0,09	26,7	13,1

Etat écologique par unité hydrographique

- Descriptif de l'unité hydrographique
- des pressions qui s'y exercent
- de l'état des masses d'eau
- des liens probables entre pression et impact

L'unité hydrographique du Commerce couvre la rivière du Commerce, ses affluents, ainsi que quelques petits cours d'eau naissant d'émergences de la nappe de la Craie et se déversant dans l'estuaire de Seine. L'ensemble de l'unité hydrographique se compose de 8 masses d'eau et couvre une superficie de 277 km².

Le Commerce naît d'émergences de la nappe de la Craie. Son débit à l'amont de son cours est naturellement faible et en grande partie constitué de rejets. Sa vallée est fortement urbanisée dès ses sources ce qui a conduit à classer cette masse d'eau et son affluent le ruisseau de la Vallée, comme fortement modifiées.

70% de la surface de l'unité hydrographique est dédiée aux activités agricoles, majoritairement tournées vers les grandes cultures. Le territoire est localisé en zone à érosion forte (Makran). Il est sensible aux coulées de boues et aux inondations.

Le Commerce subit d'importantes pressions ponctuelles dès ses sources, tant d'origine urbaine (18 STEP sur l'unité hydrographique) qu'industrielle. Les activités industrielles sont également à l'origine d'une importante consommation d'eau. L'ensemble des prélèvements sur l'unité hydrographique dépasse la

capacité de recharge naturelle. Ainsi le bassin versant du Commerce est classé bassin à déficit quantitatif potentiel. Des études sont actuellement en cours, portées par le SAGE, pour définir des volumes prélevables permettant de concilier les usages.

Seul le ruisseau du Vivier, affluent de la Brouisresse, est concerné par un site NATURA 2000. Ce site a été désigné comme tel, entre autre, du fait de ses milieux humides et de la présence du cours d'eau.

Le territoire de l'unité hydrographique du Commerce est couvert par le SAGE de la Vallée du Commerce. Les enjeux de ce SAGE, actuellement en phase de mise en œuvre, sont de reconquérir les milieux aquatiques et accroître la biodiversité, de maîtriser les ruissellements et lutter contre les inondations, d'améliorer la qualité des eaux souterraines et de l'eau potable, d'améliorer la gestion quantitative de la ressource en eau, d'améliorer la collecte et le traitement des rejets, et

d'améliorer la connaissance, la communication et la gouvernance du territoire.

Dans le SDAGE 2010-2021, parmi les 8 masses d'eau de l'unité hydrographique, seule la Brouisresse atteint le bon état écologique. Les paramètres déclassants sont à la fois de nature physicochimique (nutriments, bilan de l'oxygène) et biologique (diatomées, invertébrés).

Aucune des masses d'eau de l'unité hydrographique n'atteint le bon état en raison de dégradations par les HAP et dans le cas du Hannetot, par le DEHP (plastifiant).

L'application des règles d'évaluation du SDAGE 2010-2021 sur les dernières données disponibles conduirait à classer le Vivier et le Radicatel en bon état écologique. Les autres masses d'eau qui n'atteignent pas cet objectif voient globalement leur qualité s'améliorer sans toutefois satisfaire aux critères d'évaluation du bon état.

