



ASSISES DE L'EAU

07 juin 2018

COMMUNAUTÉ DE COMMUNES VITRY-CHAMPAGNE ET DER

Compétence Eau

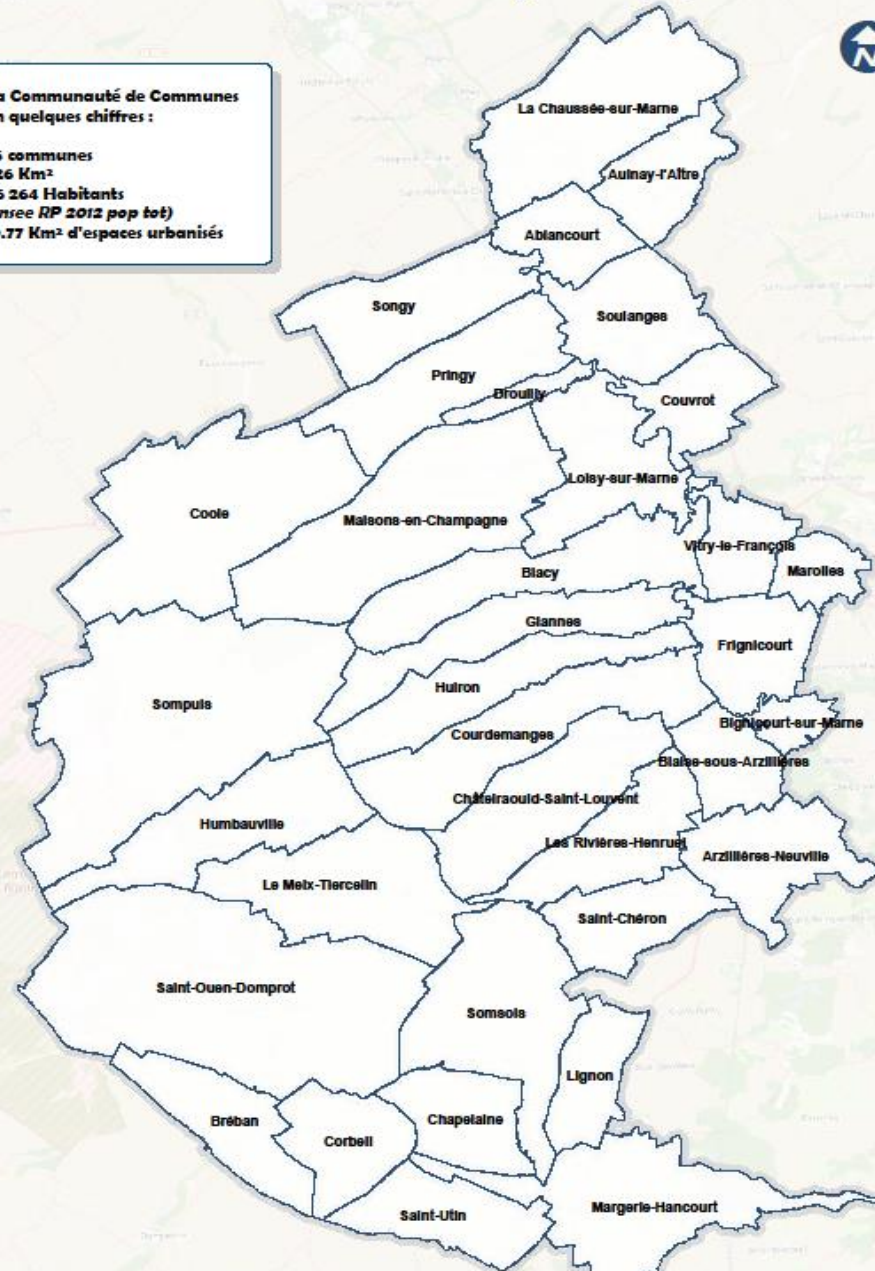
**Chronologie de la prise de compétence eau, de l'harmonisation
du mode de gestion et des prix**



**La Communauté de Communes
en quelques chiffres :**

35 communes
526 Km²
26 264 Habitants
(Insee RP 2012 pop tot)
19.77 Km² d'espaces urbanisés

Source : © les contributeurs d'OpenStreetMap - données du 03/04/2015



0 2 000 4 000 8 000
Mètres

Réalisation SIG - CCVCD
Avril 2015



1er Janvier 2002 création de la Communauté de Communes de Vitry-le-François. Composée à l'origine des communes de l'ancien district de Vitry-le-François , elle s'est agrandie au 1er janvier 2007 avec l'arrivée de la commune de Soulanges.

Compétence optionnelle eau et assainissement activée dès la création.

MODE DE GESTION 2002 et PRIX DE L'EAU

Mode de gestion

Gestion déléguée :

un contrat de délégation de service public, échéance au **30 juin 2012 (prolongé d'un an)**.

- Vitry le François+Soulanges (par avenant lors de son adhésion à la Com/ Com)

Régie communale :

- Frignicourt/Marolles/Blacy/Loisy-sur-Marne

En syndicat intercommunal :

- 1 commune

Prix de l'eau



MODE DE GESTION 31 12 2009 et PRIX DE L'EAU

Mode Gestion

Identique à 2002

Prix de l'eau

harmonisation des prix de l'eau des régies,

Fourchette de prix en M³ : 1,42€ à 2,02€ ttc.



Au 1^{er} janvier 2010 évolution du périmètre de 07 À 18 COMMUNES.

MODE DE GESTION 01 01 2010 et PRIX de L'EAU

Mode de gestion

Gestion déléguée (Dissolution de 2 syndicats intercommunaux) :

- 5 contrats de DSP à échéances différentes.

Régie communautaire :

- 5 communes (+1/ 2002)
- En syndicat intercommunal 4 communes

Prix de l'eau :

Fourchette de prix / M³ : 1,10€ à 2,56€ ttc (desserrement des prix)

ECHEANCIER DSP AEP au 01 01 2010

	2010	2011	2012	2013	2014	2017	2018	
Vitry/Soulanges				30-juin				
Arzillières Neuville					30-juin			
les Rivières St Cheron						30 dec		
Pringy/Drouilly/Songy							30-juin	
Maisons en Champagne								28 fevrier

Au 1^{er} janvier 2013 création de la communauté de communes Vitry Champagne et Der.

- Fusion de 3 communautés de communes et adhésion de 2 communes isolées : Vitry-le-François avec la communauté de communes des Quatre Vallées et le Mont Moret. Couvrot et Margerie Hancourt pour les communes isolées
- Prise de compétence eau et assainissement différée au 1^{er} Janvier 2014 pour les 17 nouvelles communes relevant de la fusion, les com de com des Quatre Vallées et Mont Moret n'ayant pas la compétence AEP.



A l'échéance du contrat DSP Vitry/Soulanges 30 juin 2013. (Ex communauté de communes de VLF)

- *Etude de reprise du service en régie.*
- *Parallèlement, mise en concurrence et renégociation d'un contrat de DSP sur l'ensemble du service.*
- *Au 1^{er} juillet 2013 choix de la gestion déléguée avec la reprise en DSP des 5 communes en régie et intégration des autres communes en DSP à l'échéance des différents contrats.*
- *Harmonisation des prix de l'eau pour le contrat Pp par lissage sur 4 ans (prix de l'eau médian 1,78 TTC).*

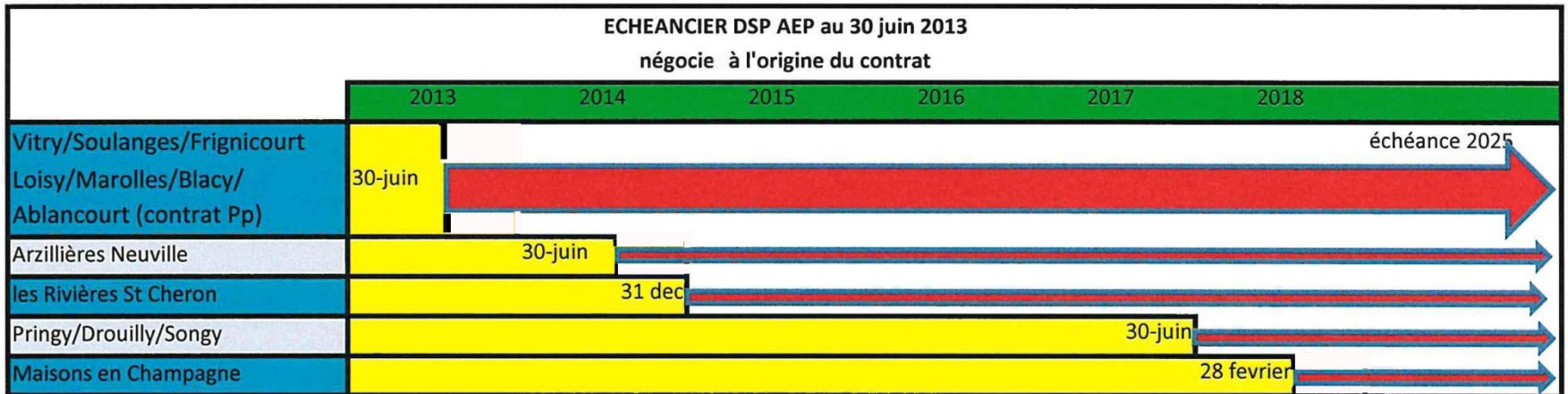
Résultat de la négociation :

.Baisse de la rémunération du délégataire de l'ordre de 30% / à l'ancien contrat (effet de masse du nouveau contrat).

.Engagement sur l'amélioration des rendements

- *Installation de la télé relève*
- *Investissement annuel de 100 000€ en renouvellement de canalisation.*
- *Etc.*

Remarque : La collectivité a fait le choix de récupérer la baisse de la part du délégataire par une augmentation de la surtaxe communautaire passant de 0,11€ à 0,36€ sans impact sur les abonnés.



MODE DE GESTION 1^{er} janvier 2014 et PRIX de L'EAU

Intégration des communes du Mont Moret, des Quatre Vallées et des 2 communes isolées.

Mode de gestion

- Contrat DSP Pp 7 communes
- 6 autres contrats d'affermage avec des échéances différentes pour 14 communes
- 10 communes en régie communale
- 4 communes en syndicat intercommunal
- Dissolution de 2 syndicats intercommunaux

Prix de l'eau

Fourchette de prix en M³ : 1,00€ à 2,56€ ttc desserrement des prix

1^{er} Juillet 2014 avenant au contrat principal

- *Par avenant, intégration des 10 communes en régie et de 2 communes en DSP. (Augmentation rémunération du fermier),*
- *Harmonisation des prix de l'eau sur 4 ans pour les communes intégrant le contrat Pp.*

ECHEANCIER DSP AEP au 01 07 2014						
négocie à l'origine du contrat et après avenant						
	2013	2014	2015	2016	2017	2018
Vitry/Soulanges/Frignicourt Loisy/Marolles/Blacy/ Ablancourt (contrat Pp)	30-juin					échéance 2025
Arzillières Neuville Margerie Hancourt/Couvrot Courdemanges/Sompuis Chapeleine/St Utin/Coole Lignon/Huiron/Glannes/ St Ouen /Somsois	régie	01-juil	Contrat DSP Principal			
les Rivières St Cheron		31 dec				
Pringy/Drouilly/Songy				30-juin		
Maisons en Champagne					28 fevrier	
Breban/Corbeil		01-mars				
Le Meix Tiercelin	intégration par avenant au contrat Pp à échéance DSP actuelle (2020)					



Situation actuelle juin 2018

MODE DE GESTION ET PRIX DE L'EAU

Mode gestion

- Ensemble du territoire en DSP via 3 contrats dont 2 disparaîtront à leur échéance.
- Uniformisation des prix de l'eau achevée sf pour les 3 communes sous contrats isolés du contrat Pp.
- Tjrs 3 communes en syndicat intercommunal.

Prix de l'eau

- 1,94€ ttc pour le contrat principal
- 2,50€ ttc pour les 2 autres contrats (représentant environ 750 habitants) avec une surtaxe de 0,05€ pour l'un et 0,18€ pour l'autre.

ECHEANCIER DSP AEP au 01 07 2018			
	2017	2018	2019
Vitry/Soulanges/Frignicourt Loisy/Marolles/Blacy/ Ablancourt (contrat Pp) Arzillières Neuville Margerie Hancourt/Couvrot Courdemanges/Sompuis Chapeleine/St Utin/Coole Lignon/Huiron/Glannes/ St Ouen /Somsois les Rivières St Cheron Pringy/Drouilly/Songy Maisons en Champagne Breban/Corbeil	01-juil		échéance 2025
Le Meix Tiercelin	intégration par avenant au contrat Pp a échéance DSP actuelle (2020)		
Blaise/Chatelraould	intégration par avenant au contrat Pp a échéance DSP actuelle (2022)		



Perspectives

- Mise en place d'un schéma directeur de l'eau
- 2022 un seul contrat et uniformité totale des prix de l'eau sur le territoire après lissage éventuel.
- Disparition des syndicats intercommunaux 2020 ?



Chiffres Clés du Service Eau Potable

32 communes

24 947 habitants desservis

1 structure extérieure approvisionnée : Vivaulux

8 469 abonnés au service

3 279 653 m³ mis en distribution

2 186 787 m³ consommés

Installations et infrastructures

petit cycle de l'eau

Partie distribution

PRODUCTION

23
stations de
pompage → 5
unités de
traitement

STOCKAGE

28 unités

22 châteaux d'eau
5 réservoirs semi-enterrés
1 bache

DISTRIBUTION

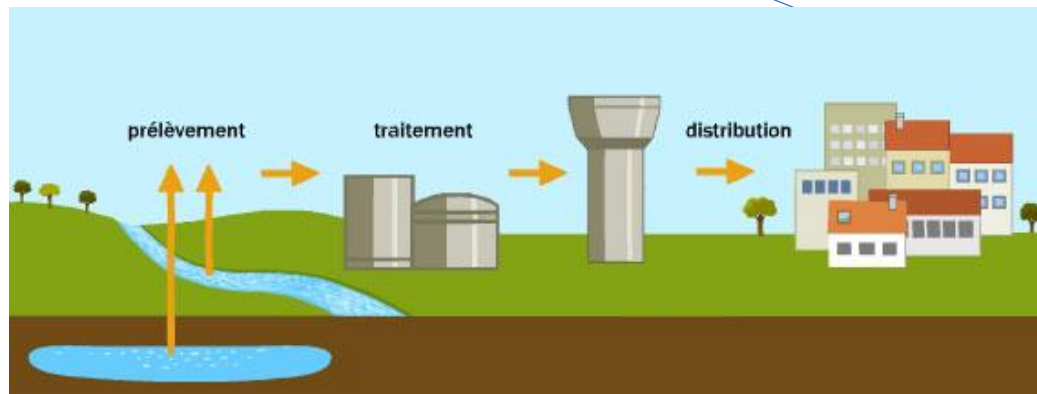
Réseaux → Branchements
279 km 7794

ABONNES

8469

**Volume
distribué**
3 279 653 m³

**Volume
consommé**
2 186 787 m³





Unités de PRODUCTION

Principaux désordres

Garantir au territoire une fourniture en eau de qualité en quantité suffisante →
Protéger la ressource

- Absence de DUP de protection des champs-captants pour 4 unités de production
- Captages de qualité médiocre ou insuffisante (nitrates / pesticides) pour 15 des 23 unités de production



Unités de STOCKAGE

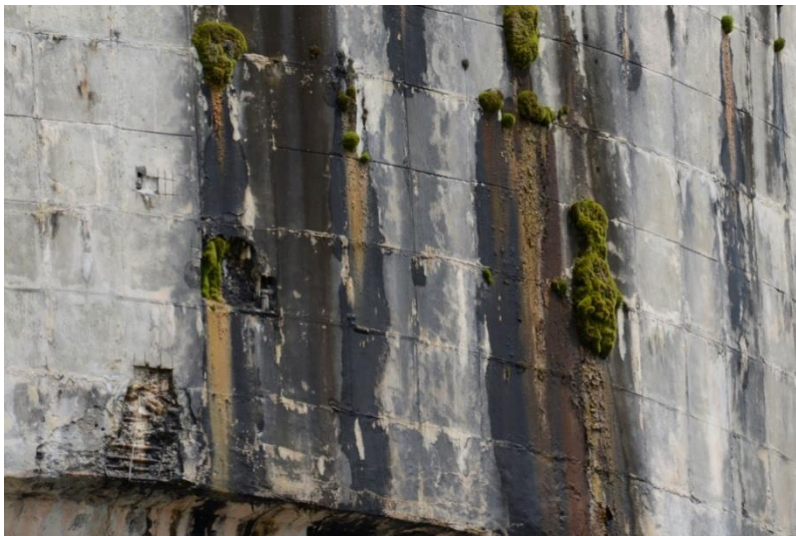
Principaux désordres

Garantir une distribution régulière

CONSTATS

- Vétusté des installations : identification de désordres et pathologies des ouvrages
- Mise aux normes des ouvrages nécessaire pour le respect de la réglementation
- Limite de la capacité de stockage

Exemples de désordres constatés sur les châteaux d'eau



Vitry-le-François



Bréban



Somsois





DISTRIBUTION

Principaux désordres

Réseaux de distribution et branchements

CONSTATS

- **des réseaux de distribution fuyards**

12 Communes ne respectent pas les rendements imposés dans le Grenelle 2 avec des rendements à 39 % pour une d'entre elles.

- **des indices linéaire de perte**

Des indices linéaires mauvais pour 15 communes

A noter un ILP > 15 pour 5 communes et > 5 pour 7 communes

- **Présence de branchements plomb**

514 branchements en plomb connus



L'ABONNE

Amélioration du service

- **Mise en place de la télé relève**

Suivi permanent des consommations d'eau et identification immédiate des fuites d'eau.
Fin du déploiement de la télé relève sur le territoire en voie d'achèvement.

RETOUR D'EXPÉRIENCE

- +Masse du service, attractivité (DSP)
- +A terme un seul mode de gestion avec un seul délégataire
- +Harmonisation des prix
- +Diminution globale du coût d'exploitation du service
- +Baisse des prix pour toutes les communes en DSP
- +Capacités accrues de répondre aux besoins d'investissement. (Voir ex)
- +Vision globale de la problématique pollution et possibilité de mutualiser la ressource
- +Capacité accrue de répondre aux demandes de l'AESN : Diag réseau, étude AAC
- +Inscription des données réseaux et infrastructures dans un SIG intercommunal.
- +Suppression de 4 syndicats intercommunaux
- +Baisse du nombre de budgets annexes de l'eau

- Faible adhésion à l'intérêt communautaire notamment pour les collectivités contraintes
- Augmentation des prix pour les communes en régie
- Ecart de prix importants à l'origine
- Etat très dégradé de certaines installations
- Abandon des reliquats des budgets de l'eau (négociation politique)
- Mise aux normes des installations imparfaites (régie)
- Absences fréquentes de données réseaux et infrastructures
- Difficultés à répondre aux demandes d'extension de réseaux (urbanisme)
- Pas d'influence sur le CIF

Ex 1

Commune : volume d'eau facturé 10 000 m³

Recette surtaxe communautaire : $10\,000 * 0,46 \text{ €} = 4\,600 \text{ €}$

Travaux à réaliser sur le château d'eau environ $\approx 400\,000 \text{ €}$

Ex 2

Syndicat (2 communes) : volume d'eau facturé 26 392 m³

Recette surtaxe communautaire : $26\,392 * 0,05 \text{ €} = 1319 \text{ €}$

Travaux à réaliser sur un morceau de canalisation cassante $\approx 7 \text{ m}$
sous gaine avec amiante $\approx 7300 \text{ €}$.