



RIF.11

5 446 271 habitants	394 Km de masses d'eau « cours d'eau »
1 581 km ²	

UNITÉ HYDROGRAPHIQUE SEINE PARISIENNE

Sur ce territoire, la Seine est découpée en quatre masses d'eau et s'étend de la confluence de l'Yonne à la confluence de l'Oise. Sur les parties urbaines dense, l'imperméabilisation quasi-totale engendre d'importants volumes ruisselés, entraîne des débordements des réseaux d'assainissement, des rejets de micropolluants vers la Seine et contribue à augmenter le risque d'inondation. La qualité physico-chimique se révèle pourtant globalement satisfaisante mais l'indice diatomées encore moyen montre toujours l'existence de problèmes ponctuels liés certainement au pluvial. Il est important de favoriser au maximum la maîtrise des ruissellements à la source pour tous projets d'aménagements, notamment ceux du grand Paris.

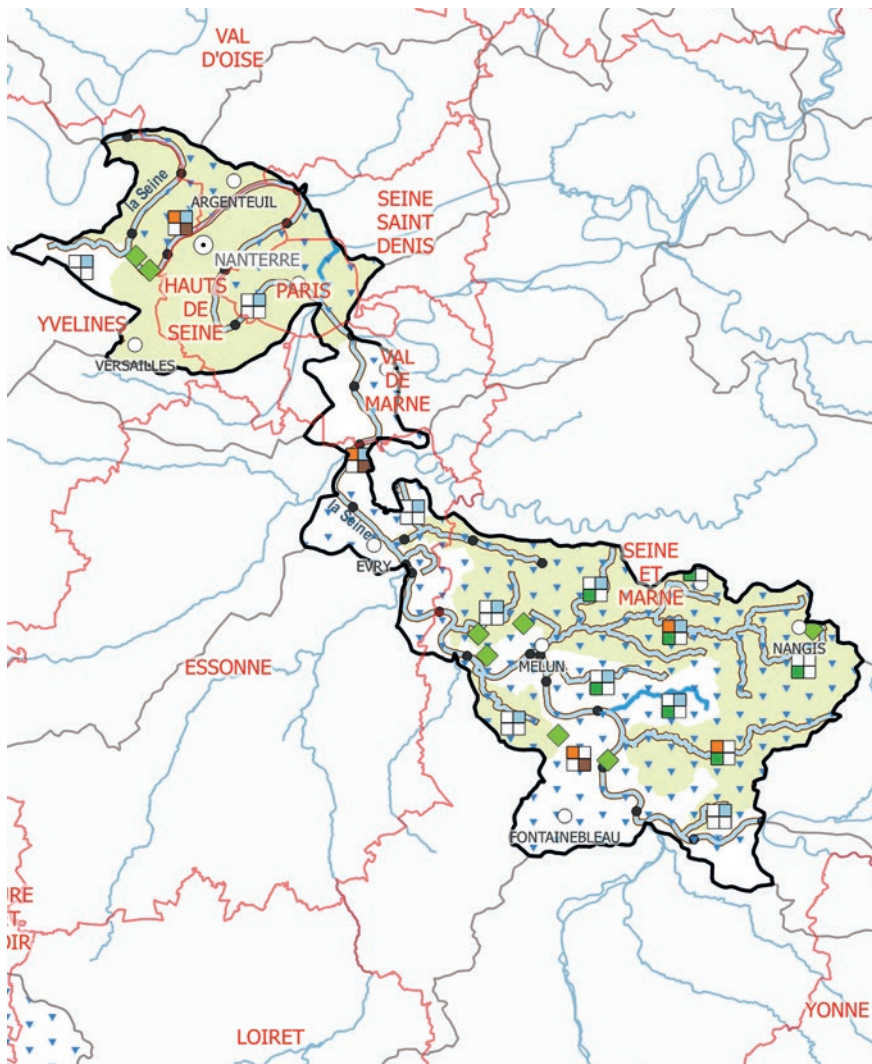
La Seine est un axe navigable et artificialisé. Les barrages de navigation empêchent la libre circulation des poissons. La chenalisation, l'artificialisation des berges et l'absence de connexions entre la Seine et des annexes hydrauliques ou des zones humides pénalisent la qualité écologique et notamment piscicole.

Les zones humides, impactées par l'urbanisation, sont à préserver dans les fonds de vallées, notamment, pour favoriser l'expansion naturelle des crues. La protection de nombreuses prises d'eau sur ce tronçon de Seine constitue un enjeu majeur pour l'approvisionnement en eau potable de l'agglomération parisienne.

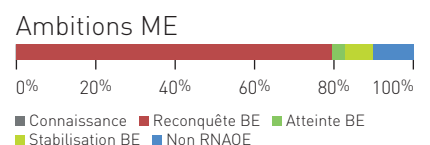
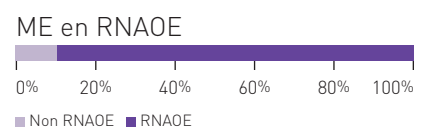
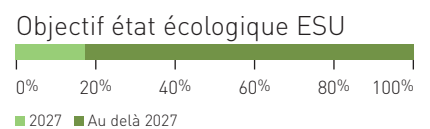
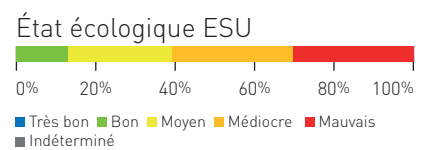
Sur la partie amont du territoire, les affluents de la Seine présentent une qualité physico-chimique insuffisante (azote et phosphore), une hydromorphologie et des zones humides très dégradées (indice invertébré médiocre à mauvais).

L'augmentation des surfaces imperméabilisées a des impacts avérés sur le milieu. Sur la Seine-et-Marne, certains sites industriels contribuent à la pollution, pour autant, leur raccordement aux stations d'épuration reste complexe à envisager.

Les pesticides sont présents avec de fortes concentrations sur le bassin de l'Almont-Ancoeur.



Masse d'eau	
Rivières et canaux	22
Lac	1
Transitions	0
Côtières	0
Souterraines	5



**UNITÉ HYDROGRAPHIQUE
SEINE PARISIENNE**
RIF.11

MESURE	NOM DE LA MESURE	ME%	SO	C	μ	E
Réduction des pollutions des collectivités						
ASS0201	Réaliser des travaux d'amélioration de la gestion et du traitement des eaux pluviales	43				
ASS0302	Réhabilitation d'un réseau hors Directive ERU	21				
ASS0402	Reconstruction ou création d'une nouvelle STEP Hors Directive ERU	7				
ASS0502	Equiperment d'une STEP Hors Directive ERU	11				
Réduction des pollutions des industries						
IND12	Mesures de réduction des substances dangereuses	11				
Réduction des pollutions agricoles						
AGR0301	Limitation des apports de fertilisants dans le cadre de la Directive nitrates	7				
AGR0302	Limitation des apports de fertilisants au-delà de la Directive nitrates	32				
AGR0303	Limitation des apports de pesticides	61				
AGR0401	Mettre en place des pratiques pérennes à faible utilisation d'intrants	32				
AGR0503	Elaboration d'un programme d'action AAC	18				
Protection et restauration des milieux						
MIA02	Mesures de restauration hydromorphologique de cours d'eau	71				
MIA03	Mesures de restauration de la continuité écologique	18				
MIA14	Mesures de gestion des zones humides	36				
Gestion de la ressource en eau						
RES0101	Ressource - Etude globale et schéma directeur	8				
RES02	Mesures d'économie d'eau dans les secteurs agricole, domestique, industriel et artisanal	7				
RES03	Mettre en place des règles de partage de la ressource	4				